

Škůdci na borovici

Škůdci kmene

→ poškození lýka, mělké poškození dřeva

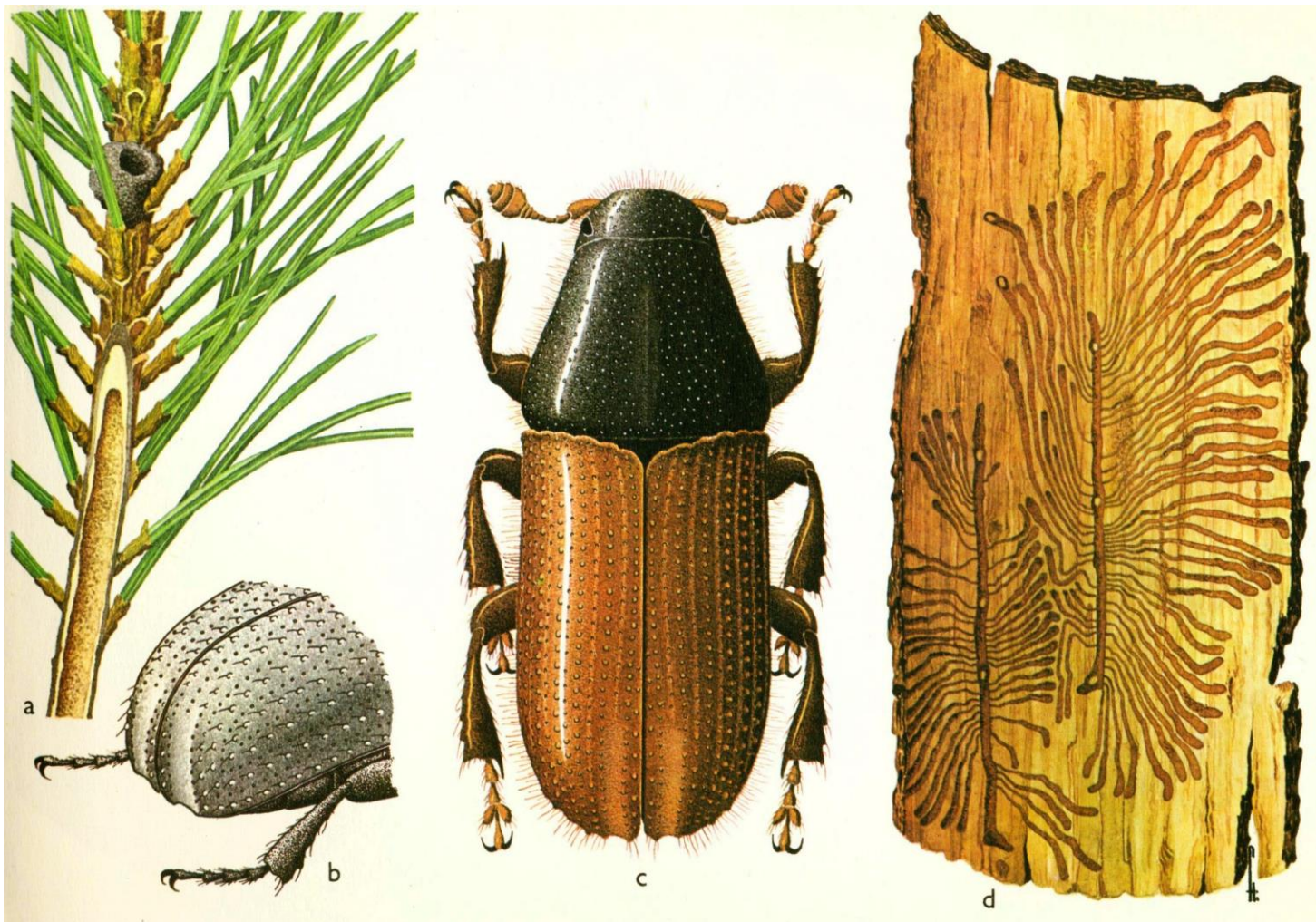
Lýkohub menší

Vyvíjí se v horních partiích kmenů popřípadě i silných větvích (slabá kůra) – matečné chodby „letící vrána“ + úživný žír ve výhonech. V teplých polohách i dvojitě pokolení.



Lýkohub sosnový

Požerky na spodní části kmene mají jednoramennou matečnou chodbu rovnoběžnou s osou kmene + úživný žír na letorostech.



Lýkožrout vrcholkový

Hvězdicovitý požerek se vyskytuje pod tenkou kůrou vrcholků a větví.

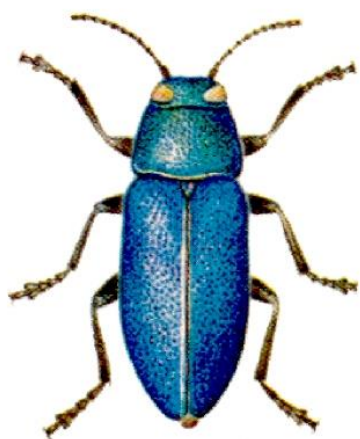


Krasic borový

Vyhledává především silnější kmemy na suchých stanovištích a okrajích porostů.

Generace je dvouletá.

Krasic borový
Phaenops (=Melanophila) cyanea F.
8-11 mm 307-308e-h



Smoláci (znamenáný, borový)

Nosatcovití brouci velikosti 5 – 10 mm.

Napadají mladé oslabené stromky (3 – 15 let).

Larvy vyžírají kmínky a kuklí se ve dřevě.



Způsobují výrony pryskyřice a reznutí jehlic.

Škůdci dřeva

→ **hluboké poškození dřeva**

Obdobní škůdci jako SM:

- Dřevokaz čárkovaný
- Pilořitky
- Tesaříci, Kozlíčci – různé druhy.