

# Škůdci na listnácích

Ohroženy jsou především DB, BK, JL, JS, JV, OL, TP, VR, LP.

Zastoupení listnáčů je v ČR kolem 25 %, s výjimkou DB a BK tvoří smíšené porosty s vyšší biodiverzitou a tím i přirozeným autoregulačním potenciálem.

Z velkého množství druhů je však jen malá část považována za škůdce (často polyfágní druhy = žír na mnoha různých druzích dřevin).

Nejvíce napadány jsou listy, (někdy i několika druhy), ale při jednorázovém žíru listnáče regenerují.

Podkorní hmyz, s výjimkou šíření chorob, nehraje v poškození listnáčů výraznou roli.

Dřevokazný hmyz může značně znehodnotit dříví.

# Škůdci na dubu

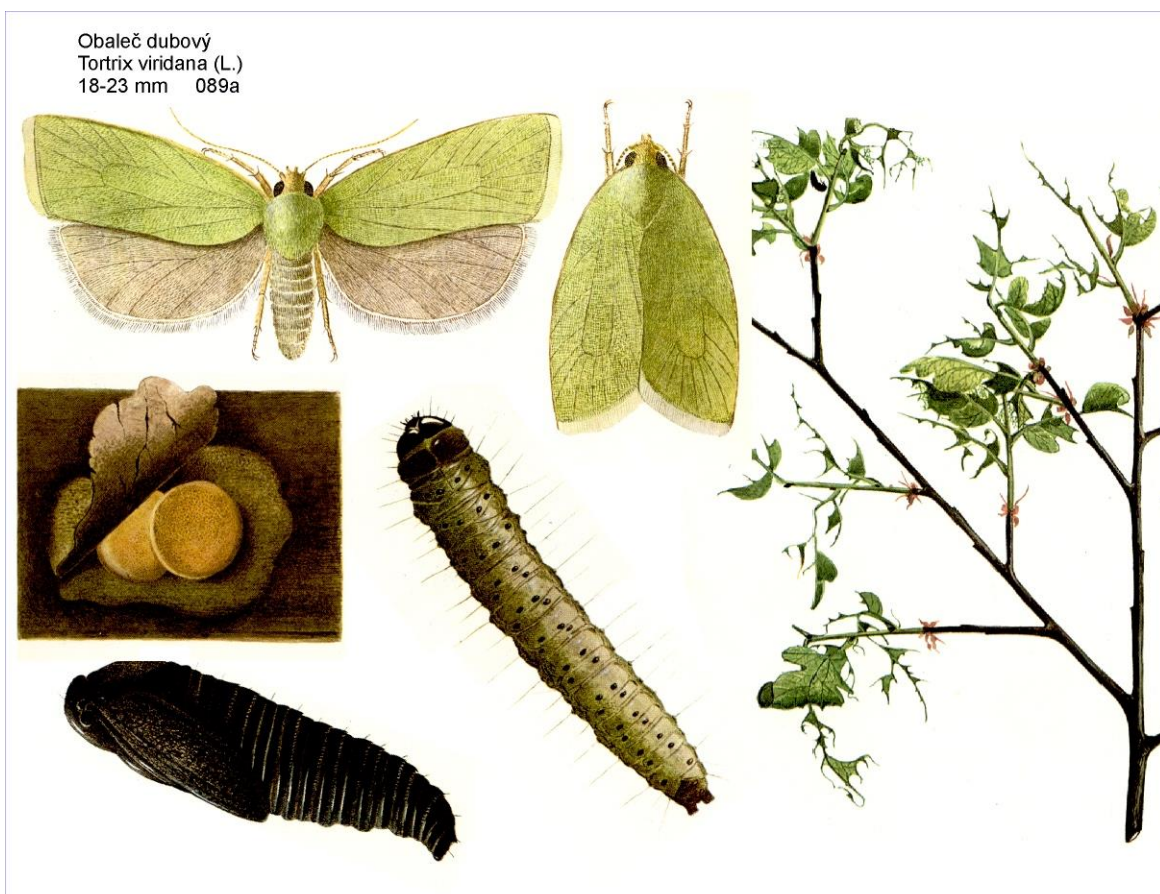
## Škůdci listů, květů

### Obaleč dubový

Housenky vyžírají rašící pupeny a nejmladší listy. Chronické a silné žíry oslabují porosty i ničí úrody žaludů. Patří k nejvýznamnějším listožravým škůdcům listnatých porostů.

Při kalamitním výskytu lze využít leteckou aplikaci insekticidních biopreparátů - to jsou moderní prostředky obsahující pro škůdce patogenní bakterie.

Prevencí výskytu je podpora zdravých smíšených porostů a hmyzožravého ptactva a hmyzích predátorů.



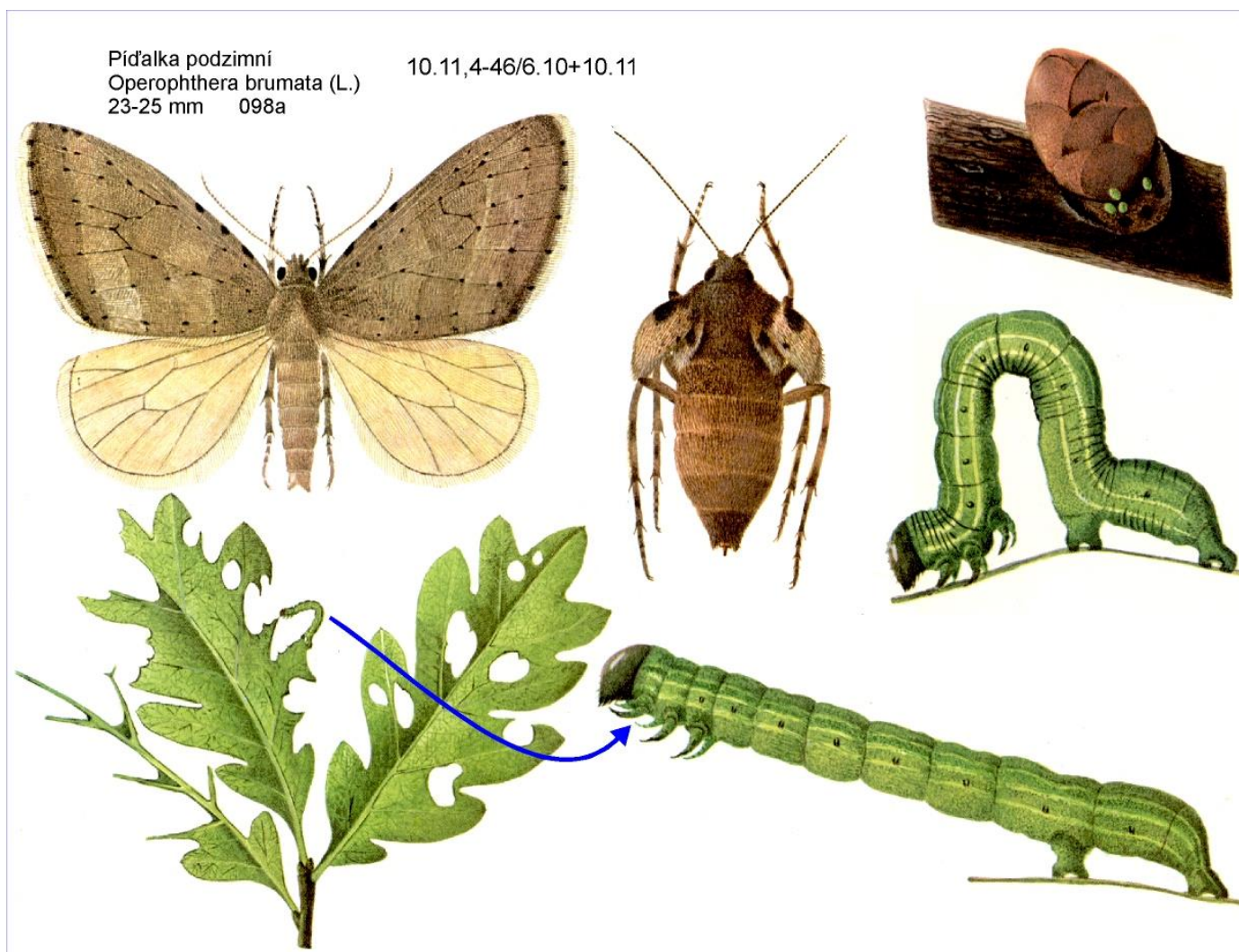
## Pídalka podzimní a pídalka zhoubná

Dospělci se líhnou v pozdním podzimu (rojení IX – XI).

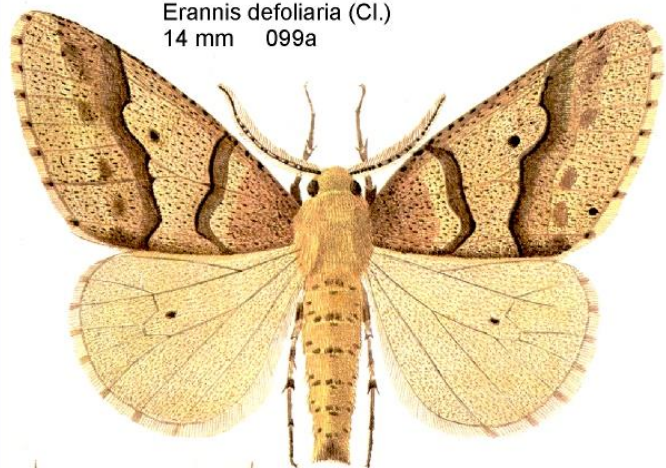
Samičky nelétají.

Žije v teplých oblastech na různých listnácích.

Housenky se líhnou v době rašení pupenů. Vykusují pupeny, květy a rašící lístky, později starší listy i plody.



Pídalka zhoubná 9,4-46/79+9.10  
Erannis defoliaria (Cl.)  
14 mm 099a

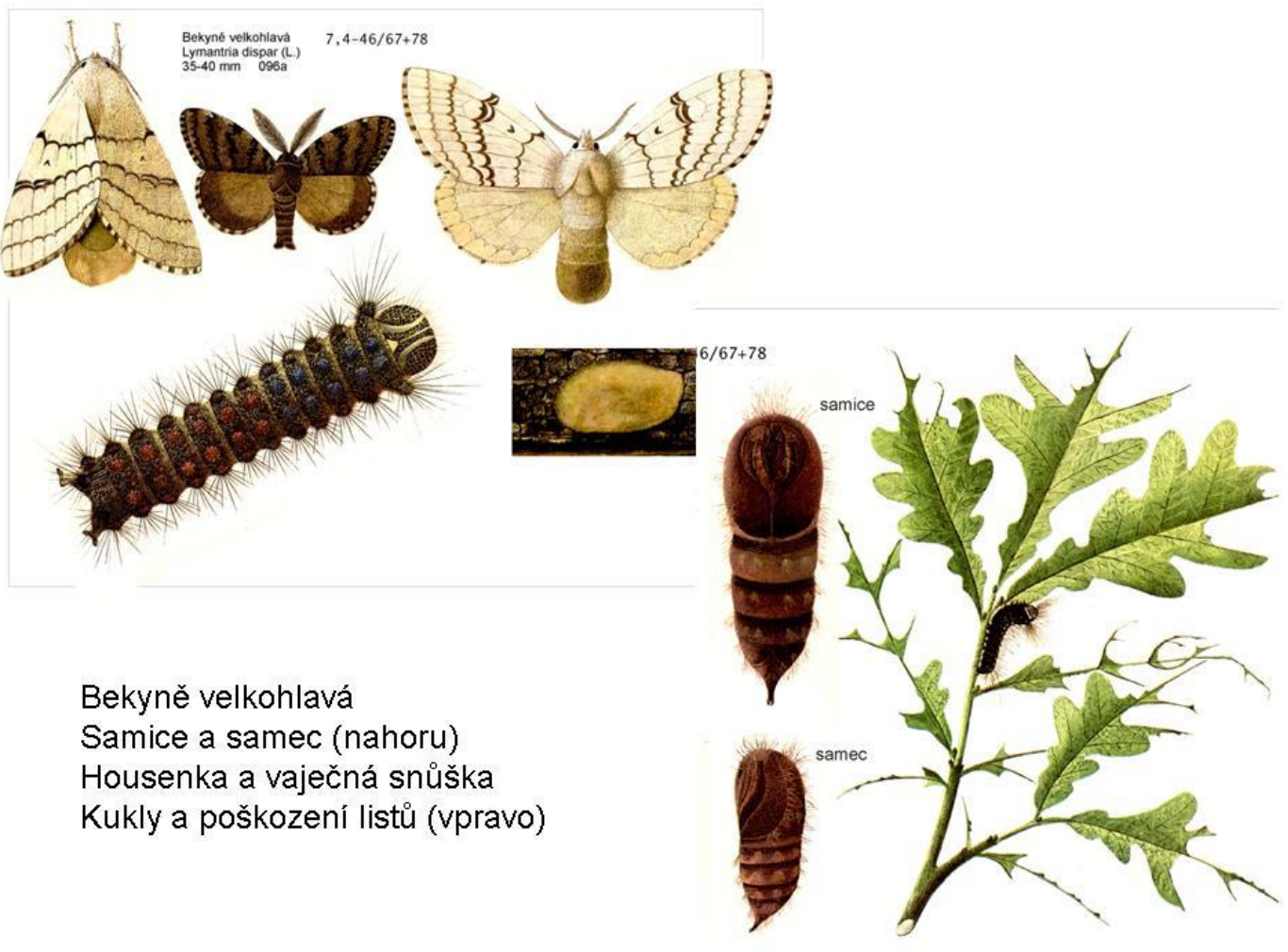


# Bekyně velkohlavá

Polyfágní druh (živí se na mnoha druzích dřevin).

Žere pupeny a listy ve starých mezernatých porostech na suchých a chudých stanovištích především v nížinách.

Po holožirech duby sice obrazí, dochází ale ke ztrátě na přírůstku, úrodě semen a celkovému oslabení porostů.



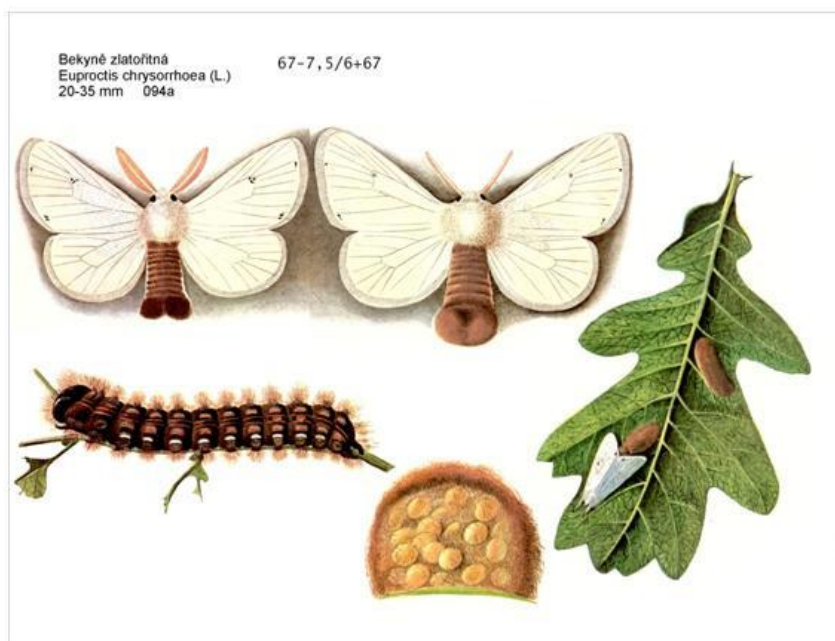
Bekyně velkohlavá  
Samice a samec (nahoru)  
Housenka a vaječná snůška  
Kukly a poškození listů (vpravo)

## Bekyně zlatořitná

Polyfág na listnácích, napadající velmi často zejména ovocné stromy (aleje podél silnic).

Nápadným znakem je zadeček - rezavě žlutý, u samic zakončený prstencem nápadných rezavě zlatavých chloupků  
Housenky silně předou a vytvářejí společné hnízdo, v němž od října do dubna hromadně přezimují.

Housenky mohou svým opakovaným žírem hostitelskou dřevinu vážně ohrozit.



Dospělci, larva, vaječné snůšky bekyně zlatořitné (nahoru) a poškození listů a hnízdo housenek (vpravo)





Hnízdo housenek bekyně zlatořitné před přezimováním

Zdroj: [http://atlasposkozeni.mendelu.cz/atlas/514-bekyne\\_zlatoritna.html](http://atlasposkozeni.mendelu.cz/atlas/514-bekyne_zlatoritna.html)

## Chroust obecný, maďalový

Brouci ožírají DB, BK, JV, JL, TP, VR, ovocných stromů i MD v 3 – 4 letých intervalech.

Brouci ožírají listy od okrajů včetně nervatury.

Při silném výskytu mohou způsobit holožírny, kdy na stromech z listů zůstávají pouze středové žilky.

