

Škůdci na listnáčích

Ohroženy jsou především DB, BK, JL, JS, JV, OL, TP, VR, LP.

Zastoupení listnáčů je v ČR kolem 25 %, s výjimkou DB a BK tvoří smíšené porosty s vyšší biodiverzitou a tím i přirozeným autoregulačním potenciálem.

Z velkého množství druhů je však jen malá část považována za škůdce (často polyfágní druhy = žír na mnoha různých druzích dřevin).

Nejvíce napadány jsou listy, (někdy i několika druhy), ale při jednorázovém žíru listnáče regenerují.

Podkorní hmyz, s výjimkou šíření chorob, nehraje výraznou roli.

Dřevokazný hmyz může značně znehodnotit dříví.

Škůdci na buku (buk nemá mnoho hmyzích škůdců)

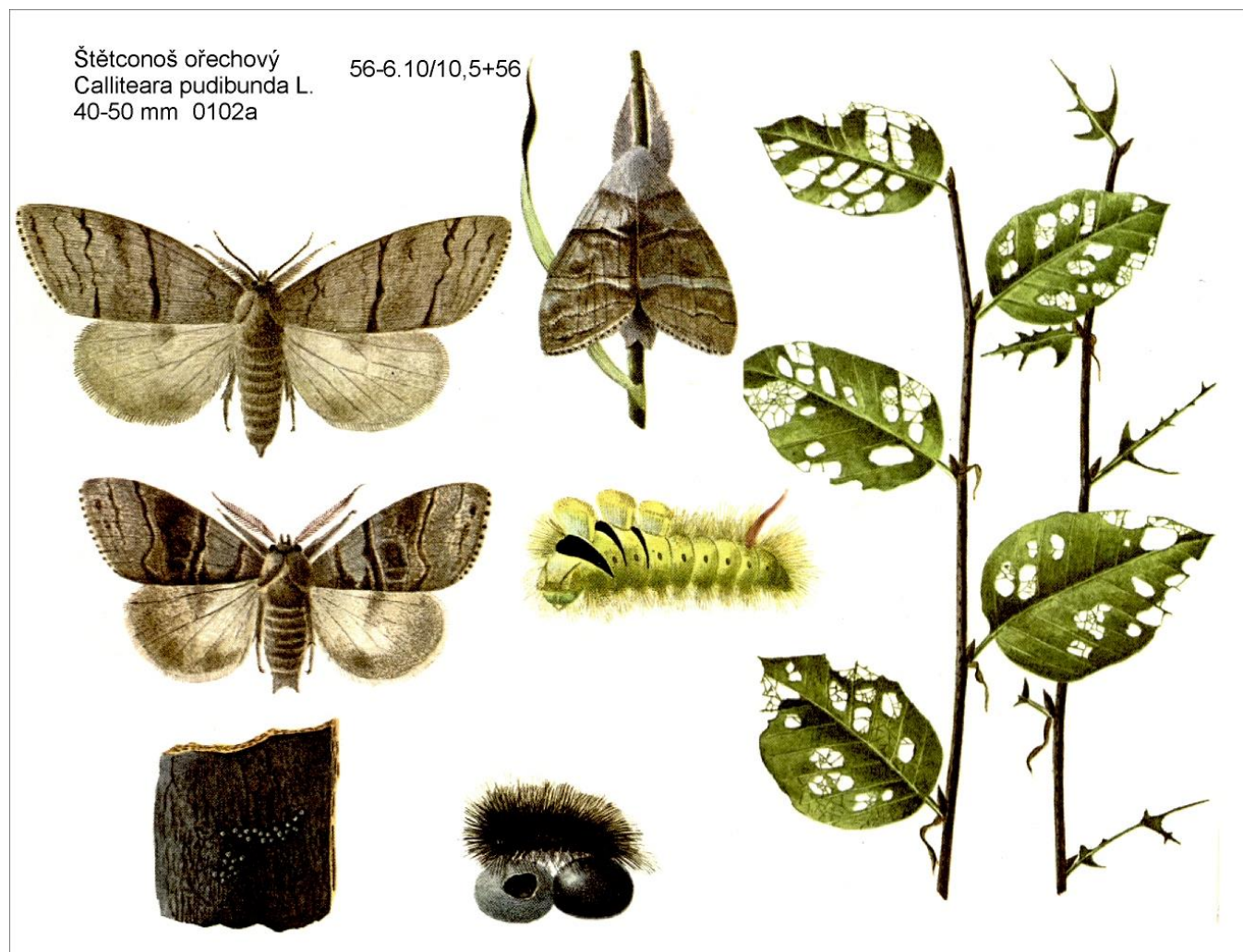
Škůdci listů

Štětconoš ořechový

Polyfág na listnácích.

Běžný druh, může působit i holožírý.

Nápadná, barevně atraktivní housenka.





Stromovnice buková

Mšice o velikosti 1 – 3 mm škodící sáním na spodu BK listů. Jedinci se pokrývají voskovitými vlákny = dojem, že jde o chomáčky vaty.

Při silném napadení dochází k žloutnutí či usychání mladých listů. Pro vzrostlé dřeviny nepředstavuje nebezpečí.

Velké kolonie produkují množství medovice (hustá lepkavá látka bohatá na cukry, kterou vylučují mšice) = sbírají ji včely či mravenci. Ve větším množství může být pro rostlinu škodlivá, protože zacpává dýchací průduchy, vyživuje škodlivé bakterie nebo plísň.





Škůdci kmene

→ poškození lýka, mělké poškození dřeva

Červec bukový

Červci jsou 3 – 4 mm velcí příbuzní mšic.

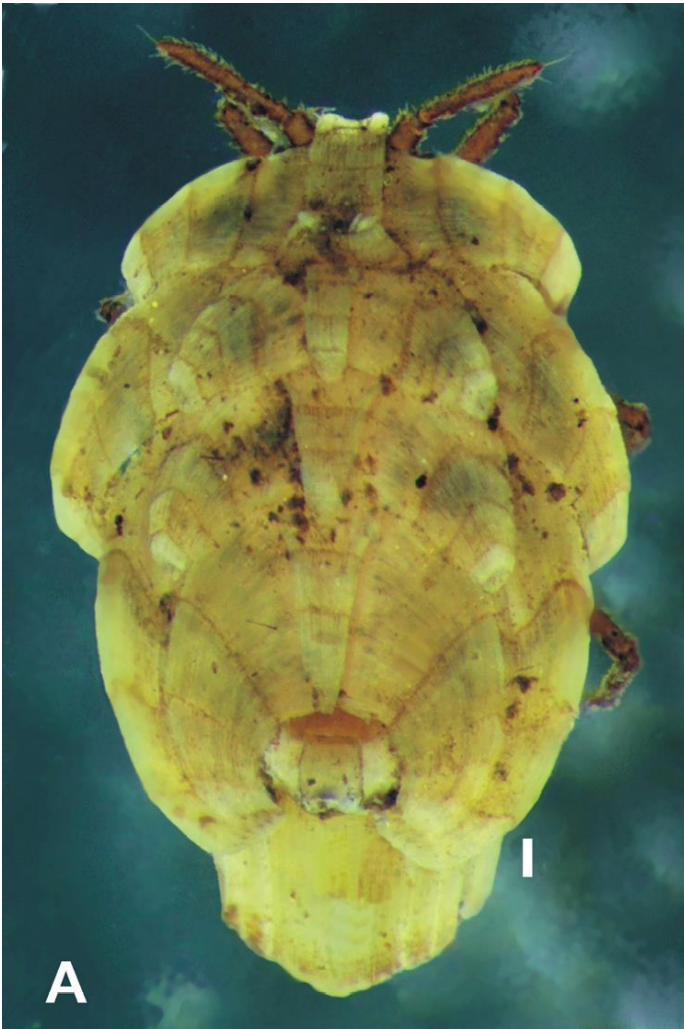
Tělo kryjí voskem (vlákna, voskovité štítky).

Žijí, často přisedle, na rostlinách a sají jejich šťávy.

Sáním tohoto červce na kůře vznikají puchýře, které pukají a mohou být vstupní branou dalších chorob.

Červec bukový
Cryptococcus fagi (BÄRENSP)
0,75-1,00 mm 0100a





Polník zelenavý

Asi 1 cm dlouhý krascovitý brouk.

Žír v lýku způsobuje prosýchání až hynutí stromů.



Dospělec *Agrillus viridis*

Požerek téhož druhu



5 mm

Cosmin O. MANCI
biology & photography
<http://cosmin.naturetstock.com/>

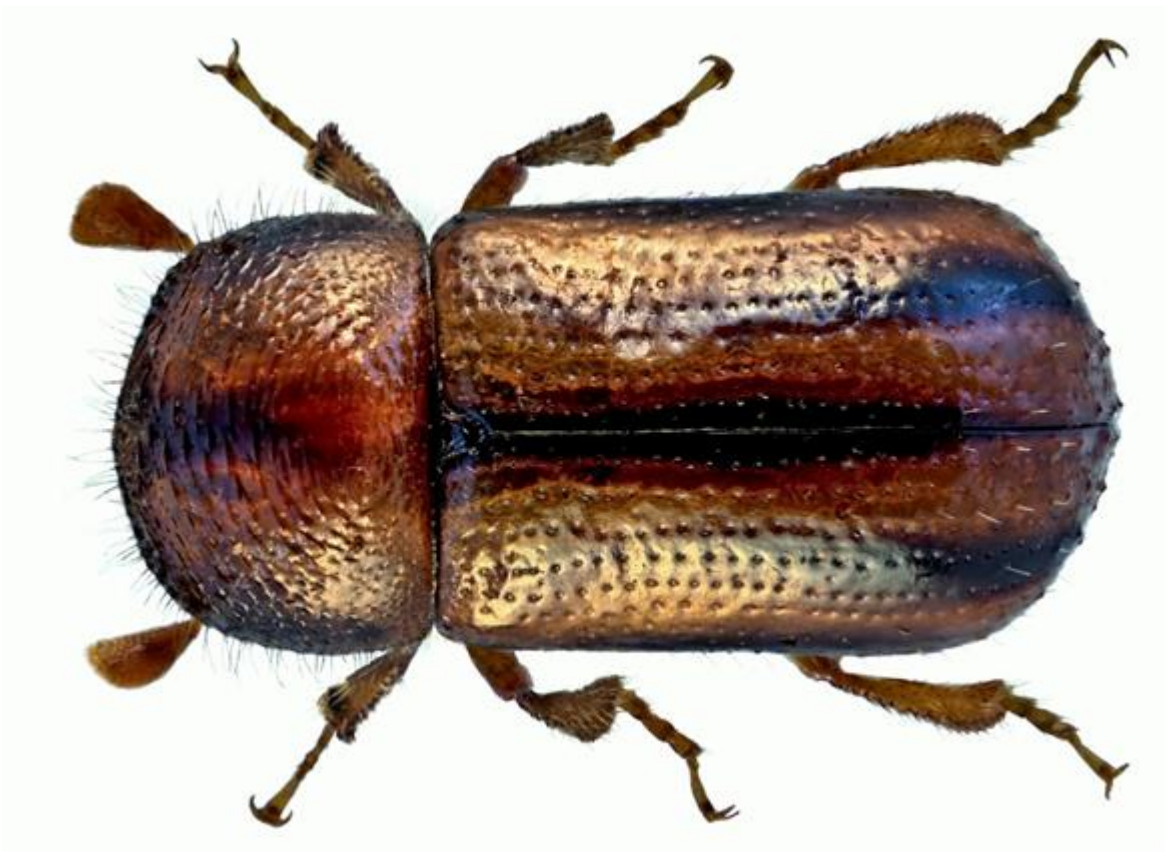


Škůdci dřeva

→ hluboké poškození dřeva

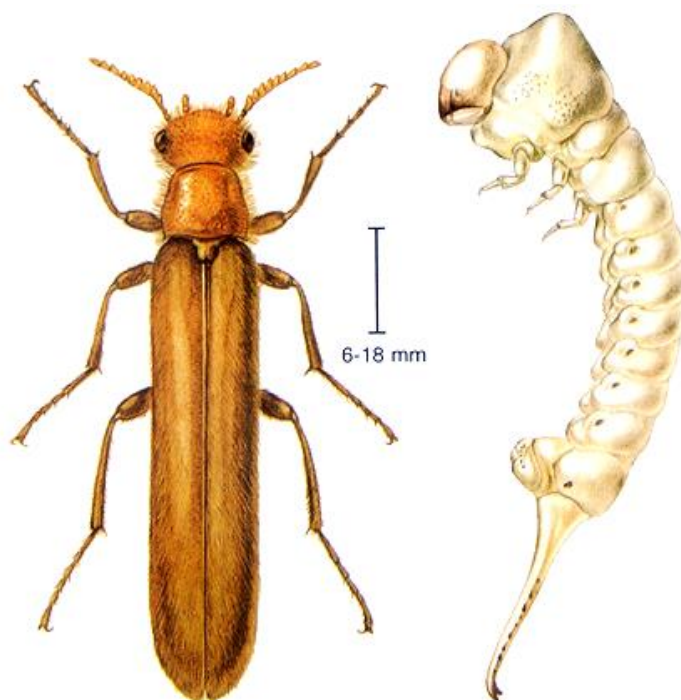
Dřevokaz bukový

Charakterem škod shodný s dřevokazem čárkovaným.



Lesan hnědý

Vrtá dlouhé chodby ve dřevě.

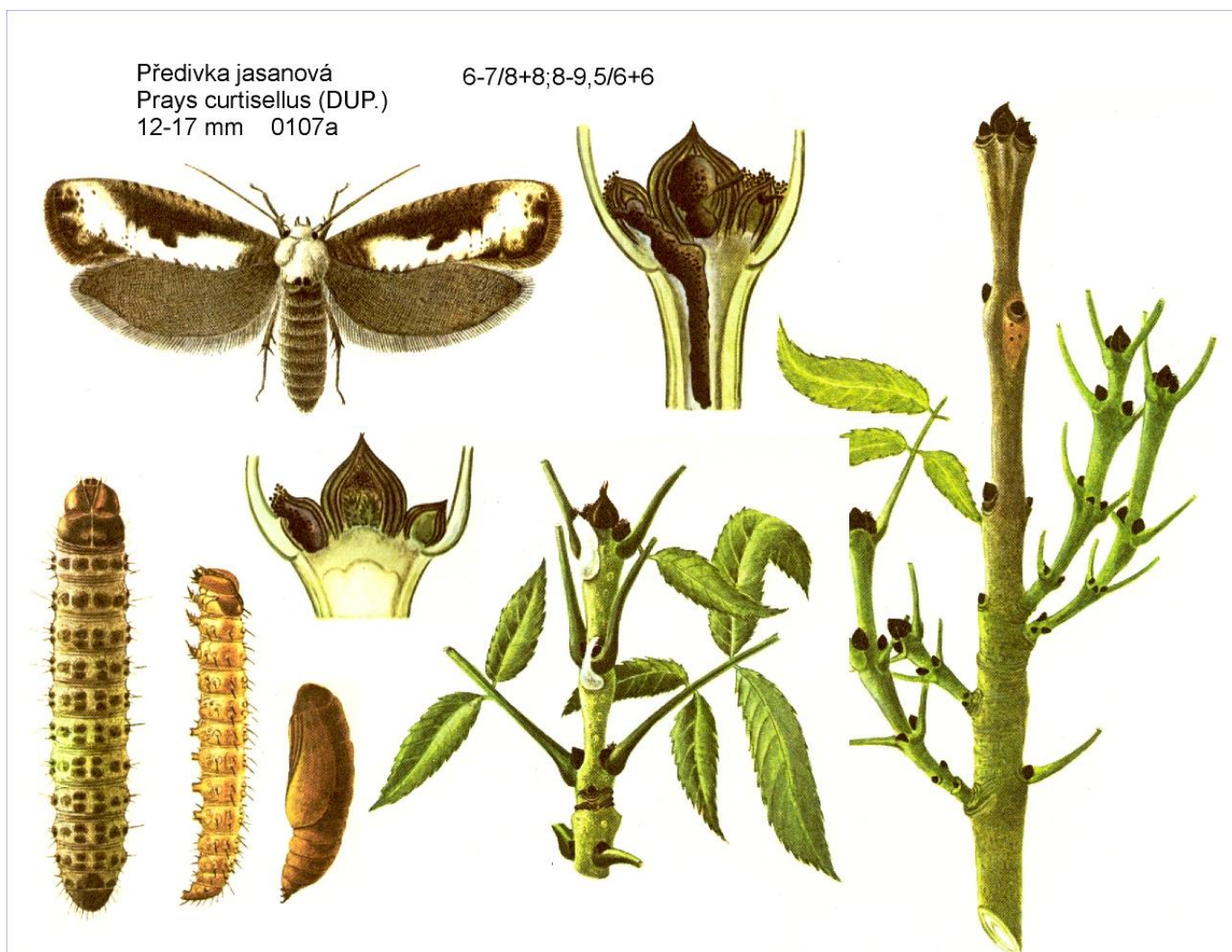


Škůdci na jasanu

Škůdci pupenů a listů

Předivka jasanová.

Poškozuje terminální pupeny, vyvolávají vidlicovitě větvení.



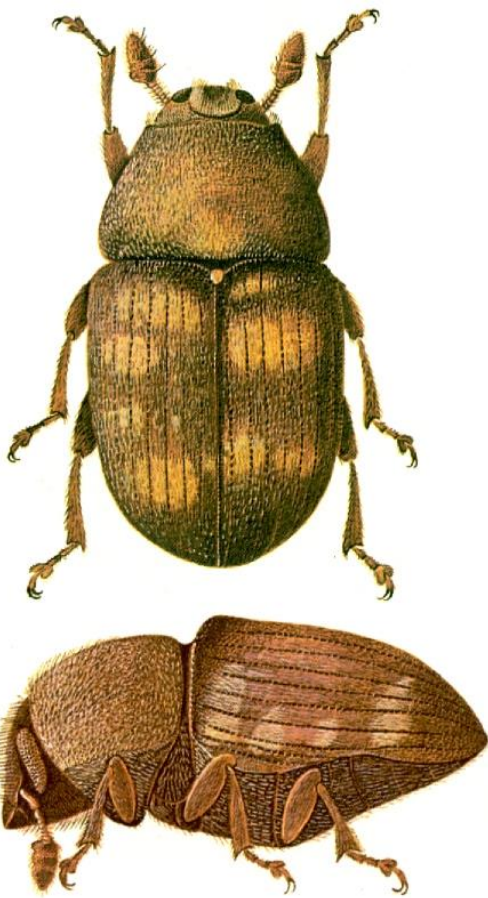
Škůdci kmene

→ poškození lýka, mělké poškození dřeva

Lýkohub jasanový

Napadá mladší oslabené jasaný. Mimo likvidaci lýka způsobuje žírem na kůře tvorbu tzv. korových růžic.

Lýkohub pestrý
Leperisnus fraxini (PANZ.)
2,5-3,0 mm 0106a





© Miroslav Deml 2011



Škůdci na jilmu

Škůdci kmene

Bělokaz jilmový

Napadá spodní část starých jilmů a tyto postupně po infikování grafiózou odumírají.

Bělokaz jilmový
Scolytus scolytus (FABR.)
sameček 3-5 mm; samička 4-6 mm 0110a

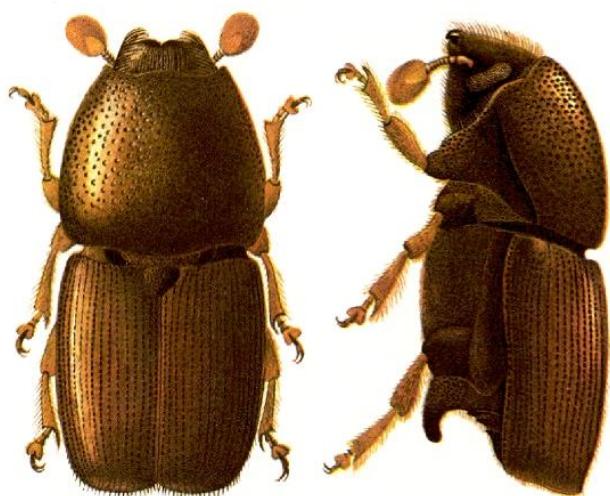


Bělokaz pruhovaný

Vykytuje se ve slabší části kmenů a ve větvích.

Je to nejčastější přenašeč grafiózy.

Bělokaz pruhovaný
Scolytus multistriatus (MARSH.)
2,0-3,8 mm 0109a



Škůdci na bříze

Škůdci kmene

Bělokaz březový

Druhotný škůdce na kmenu a větvích. Zdravé stromy zpravidla nenapadá.

