



Česká lesnická akademie Trutnov
střední škola a vyšší odborná škola

DĚJEPIŠ

Název: **002_1_Pravěk – úvod – prezentace**

Obor: 41-45-M/01 Mechanizace a služby

Ročník: 1.

Autor: Ing. Jiří Franc

Obsah

1. Úvod
2. Pravěk - rozdělení
3. **Vznik a vývoj člověka a lidské společnosti**
4. **Přírodní podmínky v pravěku (střední Evropa)**

Úvod

- Pravěk je **nejstarší a nejdelší úsek v dějinách lidstva.**
- **Začíná tvorbou prvních kamenných nástrojů předchůdci člověka (asi 3 milióny př. n. l.).**
- **Končí vznikem staroorientálních států a vznikem písma (4. tisíciletí př. n. l.).**
- **Ve střední Evropě však pravěk končí až v prvním tisíciletí př. n. l.**
- **Poznatky o pravěku čerpáme z archeologických nálezů.**

Pravěk - rozdělení

Pravěk rozdělujeme několika způsoby:

1. **podle suroviny**, ze které se vyráběly nástroje
2. **podle způsobu obživy**
3. **podle uspořádání společnosti**

Ad1) Dělení pravěku podle suroviny, ze které se vyráběly nástroje :

- a) **doba kamenná** (části paleolit, mezolit, neolit a eneolit),
- b) **doba bronzová** (části starší, střední a mladší)
- c) **doba železná** (části starší tzv. doba halštatská a mladší tzv. doba laténská)

Doba kamenná

Paleolit

Mezolit

Neolit

Eneolit

Doba bronzová

Starší

Střední

Mladá

Doba železná

Starší (halštatská)

Mladší (laténská)

Ad2) Dělení pravěku podle způsobu obživy:

- a) **období přisvojovacího hospodářství** (paleolit a mezolit) – lovec a sběrač,
- b) **období výrobního hospodářství** (od neolitu) – zemědělec

Ad3) Dělení pravěku podle uspořádání společnosti:

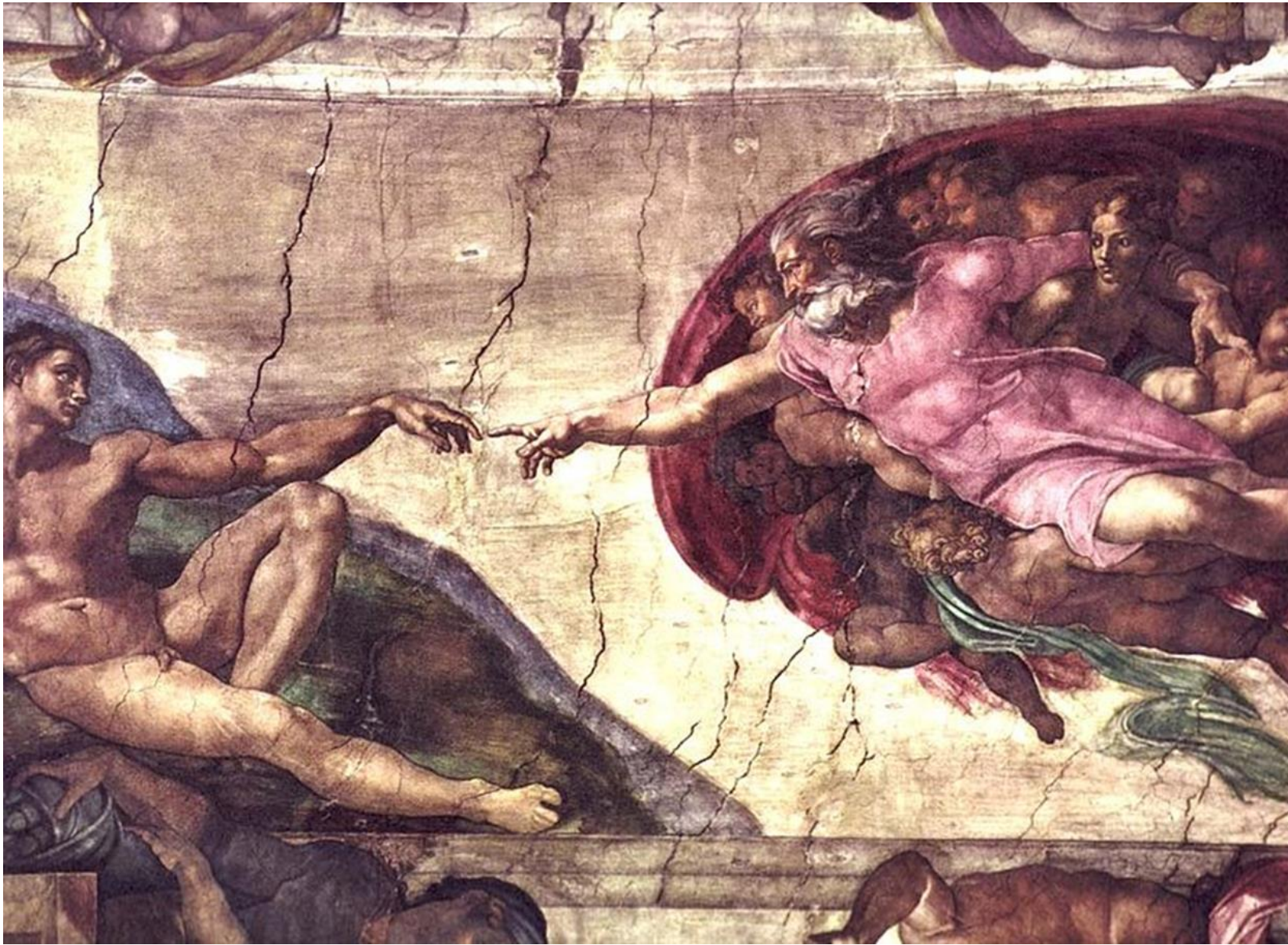
- a) **stádo** (tlupa),
- b) **rodové uspořádání** (matriarchát nebo patriarchát)
- c) **rozpad rodové společnosti**

Vznik a vývoj člověka a lidské společnosti

- Pro **vznik světa a tím i člověka existují v současné době dvě hlavní teorie.**
- **Obě mají své přívržence i odpůrce, kteří se snaží dokázat správnost či mylnost těchto teorií.**

1. Kreacionistická teorie - tvrdí, že vše stvořil Bůh. Vysvětlit vznik přírody a společnosti tak, jak ji známe, pouhou shodou náhod, považují kreacionisté za vyloučené. Kreacionisté se dělí na dvě hlavní názorové větve:

- a) Striktní kreacionisté říkají, že Bůh vše stvořil během sedmi dnů (resp. šesti – v neděli odpočíval).**
- b) Evoluční kreacionisté věří, že Bůh dal prvotní impuls pro stvoření a vše se dále vyvíjí podle fyzikálních zákonů a principů biologické evoluce.**



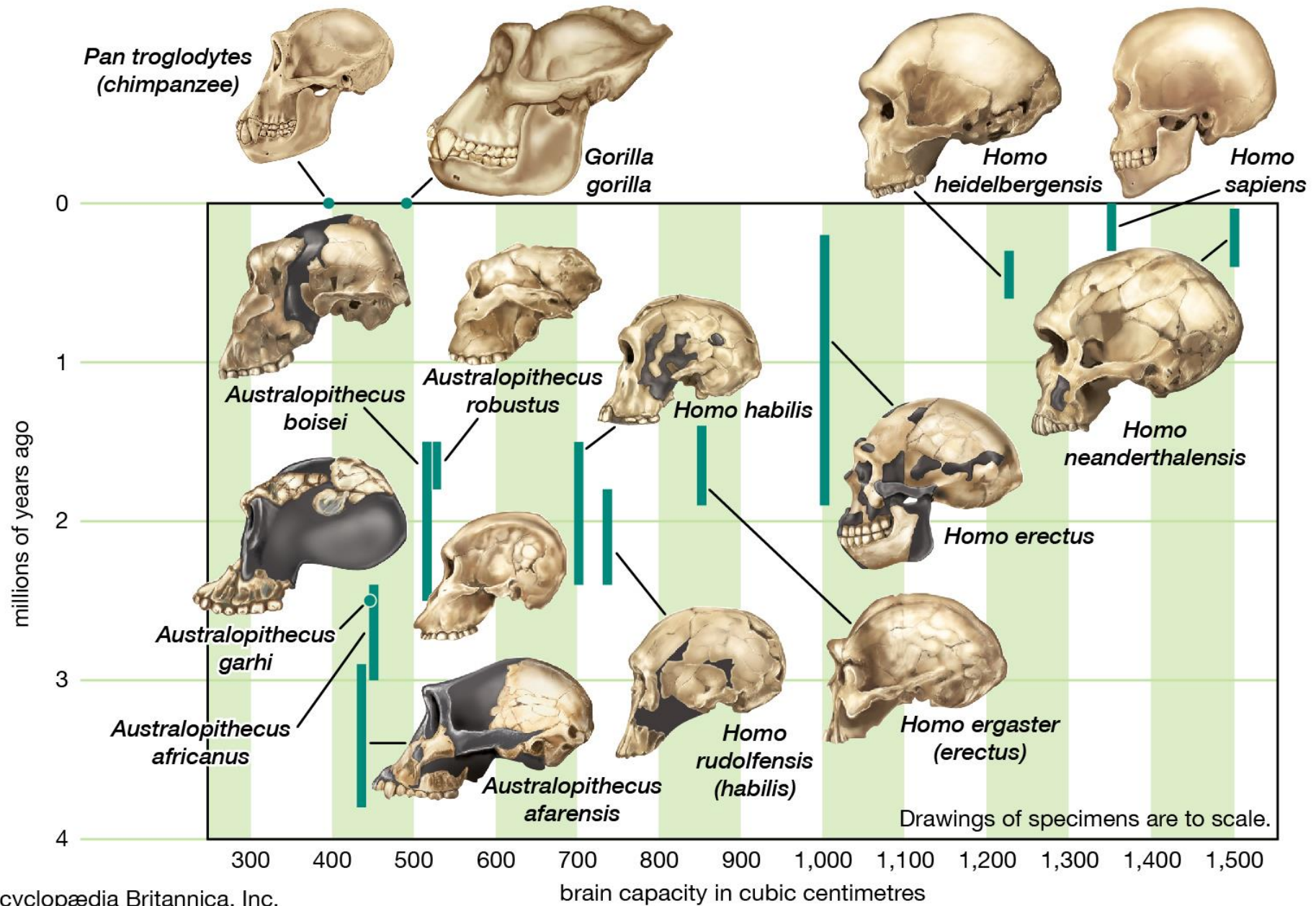
Freska Stvoření Adama v Sixtinské kapli - Michelangelo zde zobrazil jednu ze základních představ striktního kreacionismu.

2. **Evoluční teorie (biologická evoluce)** - tvrdí, že člověk vznikl vývojem (evolucí) z živočišných předků (opic).

- Tato teorie zde bude dále popisována .
- Parlamentní shromáždění Rady Evropy [odsuzuje kreacionismus jako nebezpečný](#) a ve zdůvodnění se uvádí:

„Parlamentní shromáždění se nicméně obává možného nepříznivého dopadu šíření kreacionistických myšlenek v našich vzdělávacích systémech a důsledků pro naše demokracie. Pokud nebudeme opatrní, kreacionismus by se mohl stát hrozbou pro lidská práva, která jsou klíčovým zájmem Rady Evropy. “

- Z hlediska evoluce **člověk vznikl postupným vývojem z jiných, dnes již neexistujících, druhů**. Jeho vývoj si nelze představit jako přímku – podle dnešního výzkumu existovalo mnoho větví vývoje.
- **V jeden časový okamžik existovalo několik lidských druhů.**



- Věda zabývající se vznikem a vývojem člověka se nazývá **antropologie**.
- **Antropogeneze** (anthrópos= řecky člověk; geneze = vznik) je proces vzniku a vývoje člověka v **biosociální bytost**. (bio = živá + sociální = společenská)
- Zhruba **před 25 mil. let se především v oblastech dnešní Afriky a jihovýchodní Asii** objevila skupina několika druhů primátů, do které dnes patří i člověk (Homo sapiens).
- **Změny přírodních podmínek je přinutili sestoupit ze stromů na zem, došlo k postupnému:**
 - **narovnání těla** (potíže při porodu),
 - **chůzi po dvou,**
 - **přizpůsobení předních končetin pro pracovní činnosti.**

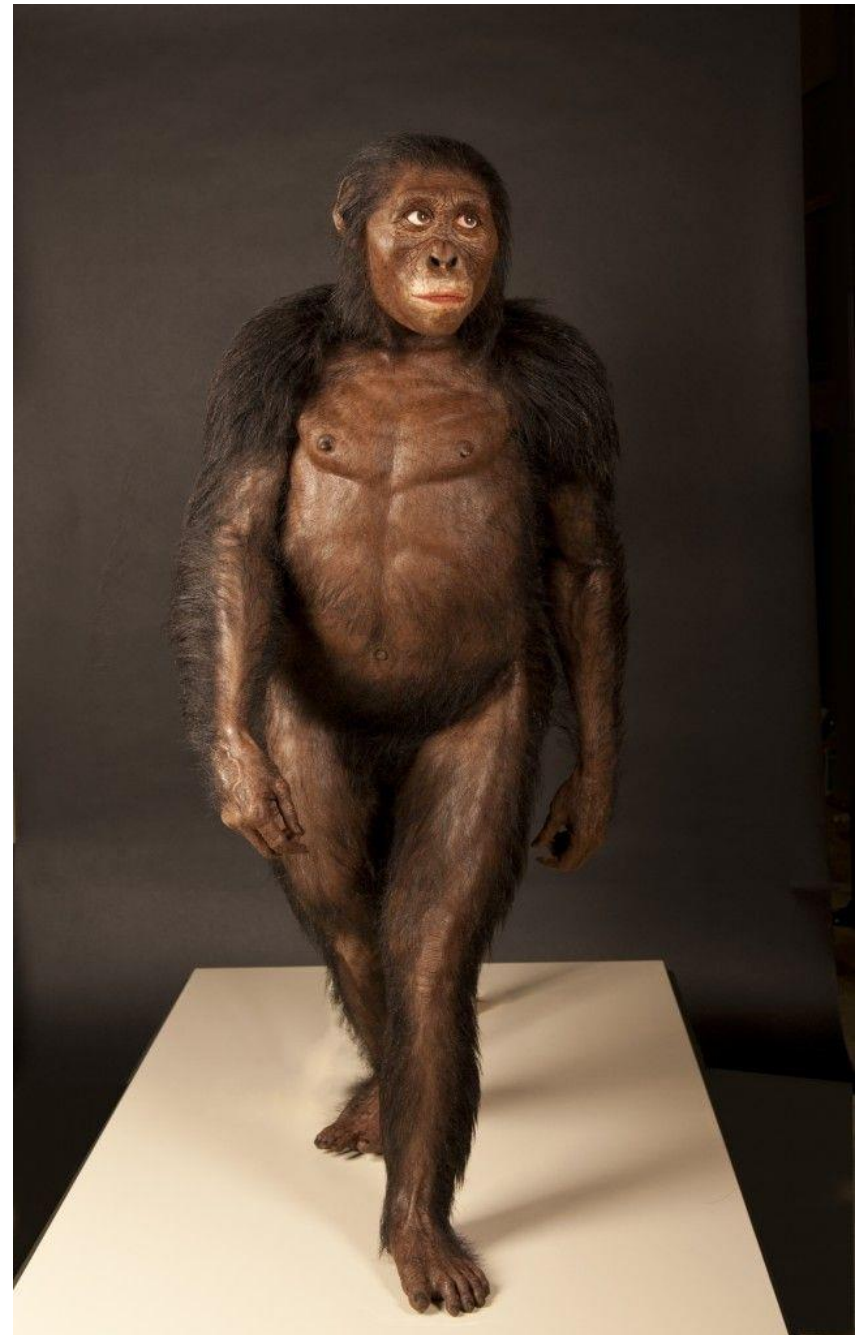
- **Slepou vývojovou větev** těchto primátů představují druhy rodu **Australopithecus** („jižní opice“, 4 – 2 mil. let př. Kr.)
- Mezi australopitheky řadíme **několik druhů vyhynulých primátů, možných předků člověka** o výšce 1 – 1,5 m a hmotnosti 30 – 60 kg.
- Nijak nevynikali nad ostatními živočichy.
- **Nejvýznamnějším je nález kostry samice druhu Australopithecus afarensis známý jako „Lucy“ v roce 1974 v Etiopii.**



Australopithecus afarensis – samice „Lucy“

- nález 1974
- žila cca před 3 000 000 let v Etiopii
- 105 cm
- 29 kg
- **zachovalo se 40 % kostry**

- [Lucy In The Sky With Diamonds](#) - Beatles



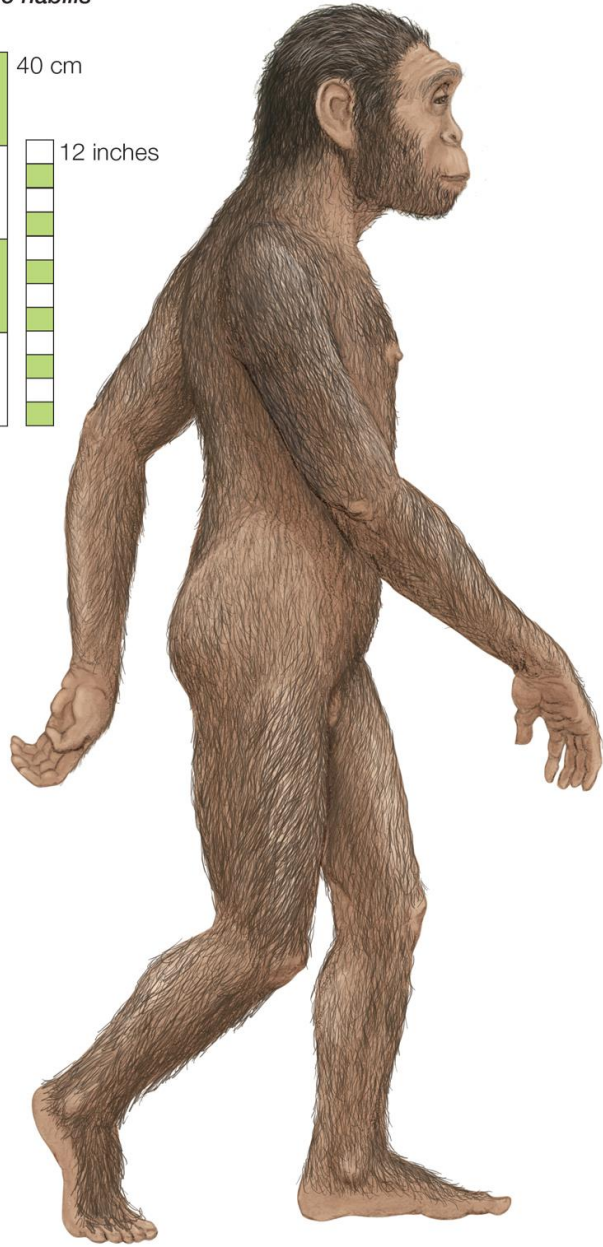
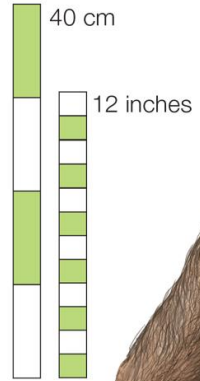
- Jinou, dále se vyvíjející linii těchto primátů představoval rod Homo.

Homo habilis (člověk zručný)

- žil v období 2,3 – 1,4 mil. let př. Kr.
- měřil asi 120 - 140 cm, vážil 30 - 40 kg
- objem mozkovny měl **600 – 700 cm³**, tj. polovina našeho
- **vyráběl jednoduché kamenné nástroje**
- proti australopithekům **zdokonalená stavby ruky – palec proti ostatním prstům, vyklenuté chodidlo,**
- **ústup zvířecího vzhledu obličeje**
- **diskutuje se o zárodcích řeči a abstraktního myšlení**
- **lovci hmyzu, nevelkých zvířat, sběrači rostlin a dojídači mršin (morek)**

- žil **ve východní Africe** (dnešní Keňa, Tanzanie – významné naleziště Olduvajská rokle – „Olduvai = kolébka lidstva“)

Homo habilis

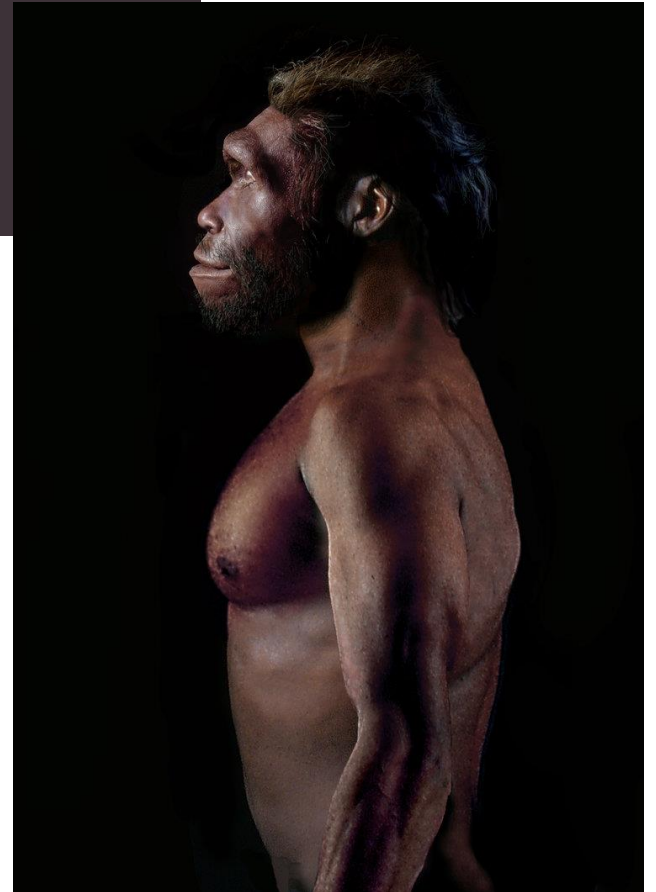


Pěstní klíny, Olduvai (Tanzánie), asi 1,7 mil. let př. n. l.



Homo erectus (člověk vzpřímený)

- žil v období 1,8 – 0,1 mil. před Kr.,
- měřil asi 145 - 185 cm, váha 40 – 70 kg
- objem mozkovny měl 750 – 1200 cm³
- nízké čelo, mohutné čelisti a **redukce ochlupení**
- vyráběl jednoduché kamenné nástroje – **pěstní klíny**
- používal již i **ohně** (dokázal ho udržovat) – **teplo, zbraň, vypalování krajiny / mršiny = zásadní technologický pokrok**
- se živil lovem, sběrem
- dorozumívání hlavně **gesty a mimikou**
- na Jávě, v Africe, v Evropě, v Číně
- významná naleziště – Olduvai (Tanzánie), Čou-kchou-tien (Čína)
- u nás - Přezletice (Zlatý kopec), Brno (Stránská skála) – jedna z nejstarších ohnišť ve střední Evropě



Homo erectus – rekonstrukce vzhledu

K zamyšlení:

- Zhruba 2,5 mil. let naši předkové užívali kamenné nástroje, vynikali schopností učení a žili v organizovaných společnostech, přesto nevynikali nad jiné živočichy.
- Až zhruba v posledních 100 000 letech, takřka „přes noc“, se z člověka stal vrcholový predátor (původně byl někde uprostřed potravinového řetězce). Důvod???
- Oheň → stravitelnější, zdravější, upravená potrava → zkrácení střev → zvětšení mozku a dostatek energie pro jeho funkci
- Důsledkem tak rychlého vzestupu člověka je mj. i řada pohrom – od válek po závažné poškození ekosystémů.

„Lidstvo není smečka vlků, která se zmocnila tanků a nukleárních zbraní, ale podobá se spíš stádu ovcí, které se prazvláštním řízením naučilo vyrábět zbraně a ovládat atom. A ozbrojené ovce jsou mnohem nebezpečnější než ozbrojení vlci.“

[Yuval Noah Harari](#): SAPIENS, LEDA 2013, str. 23

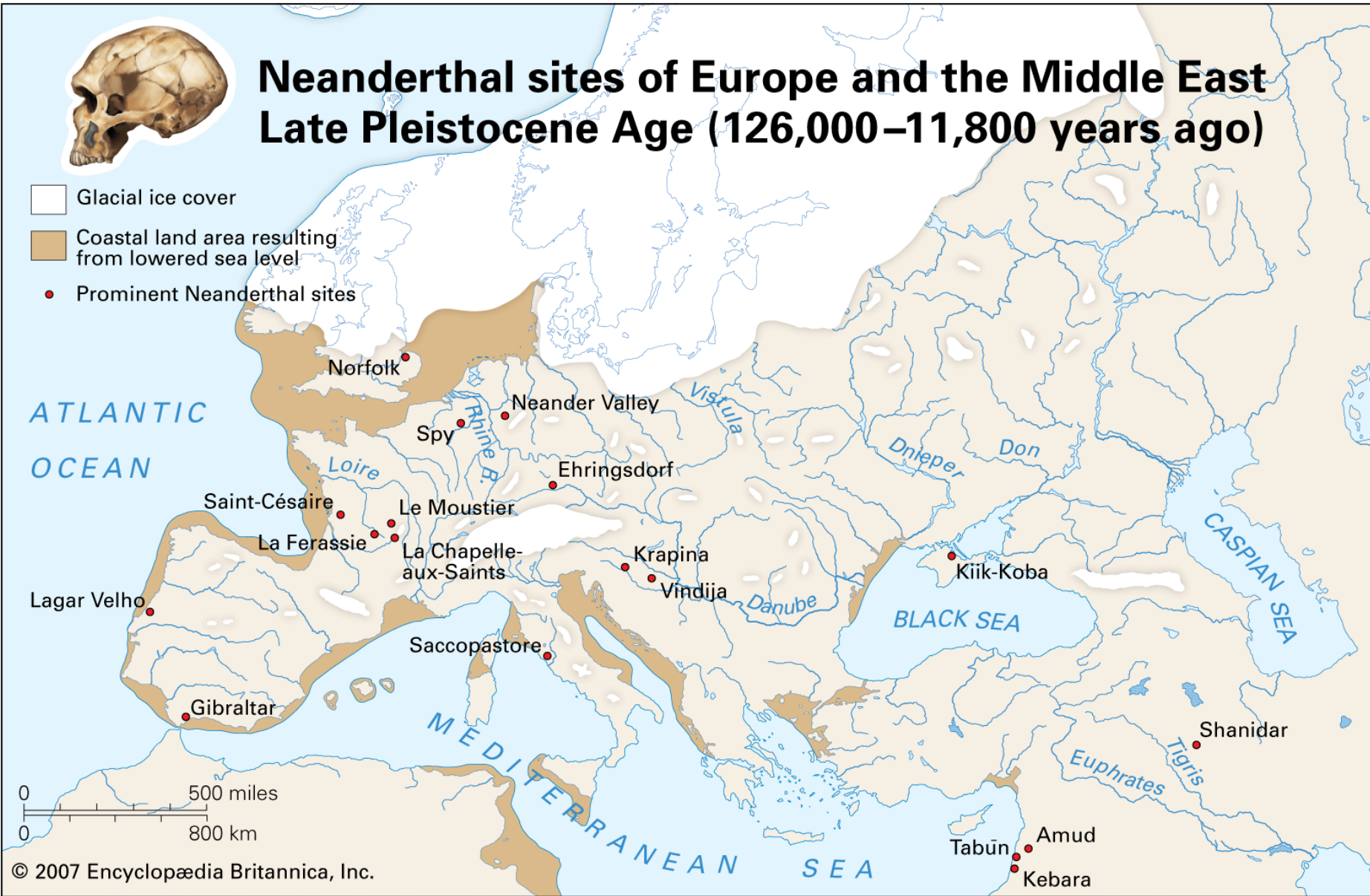
Homo neanderthalensis / Homo sapiens neanderthalensis (neandrtálec)

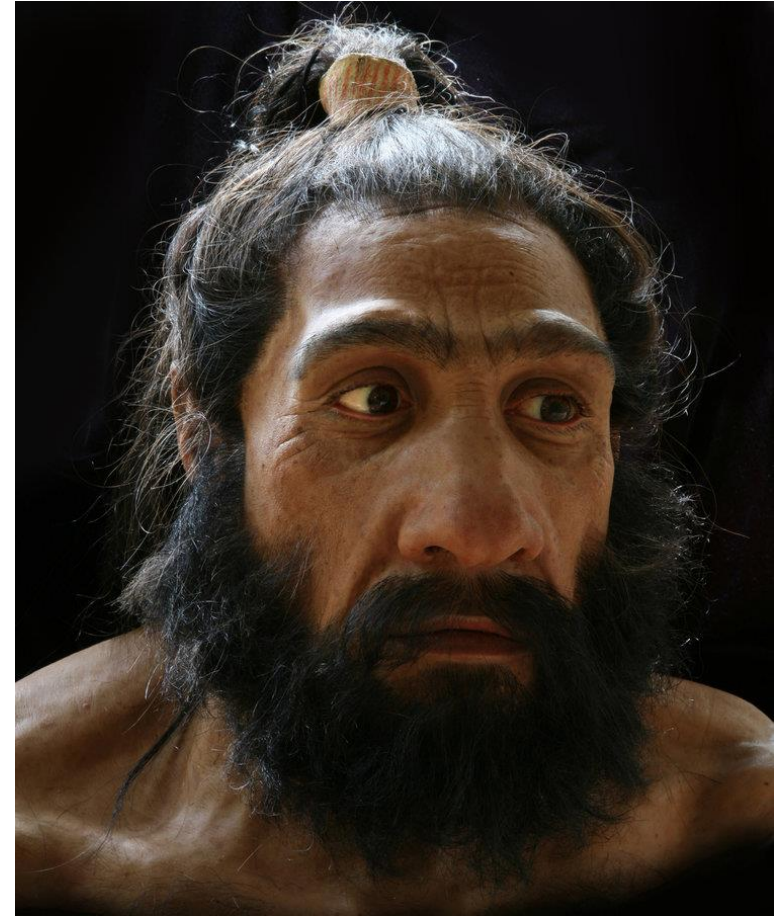
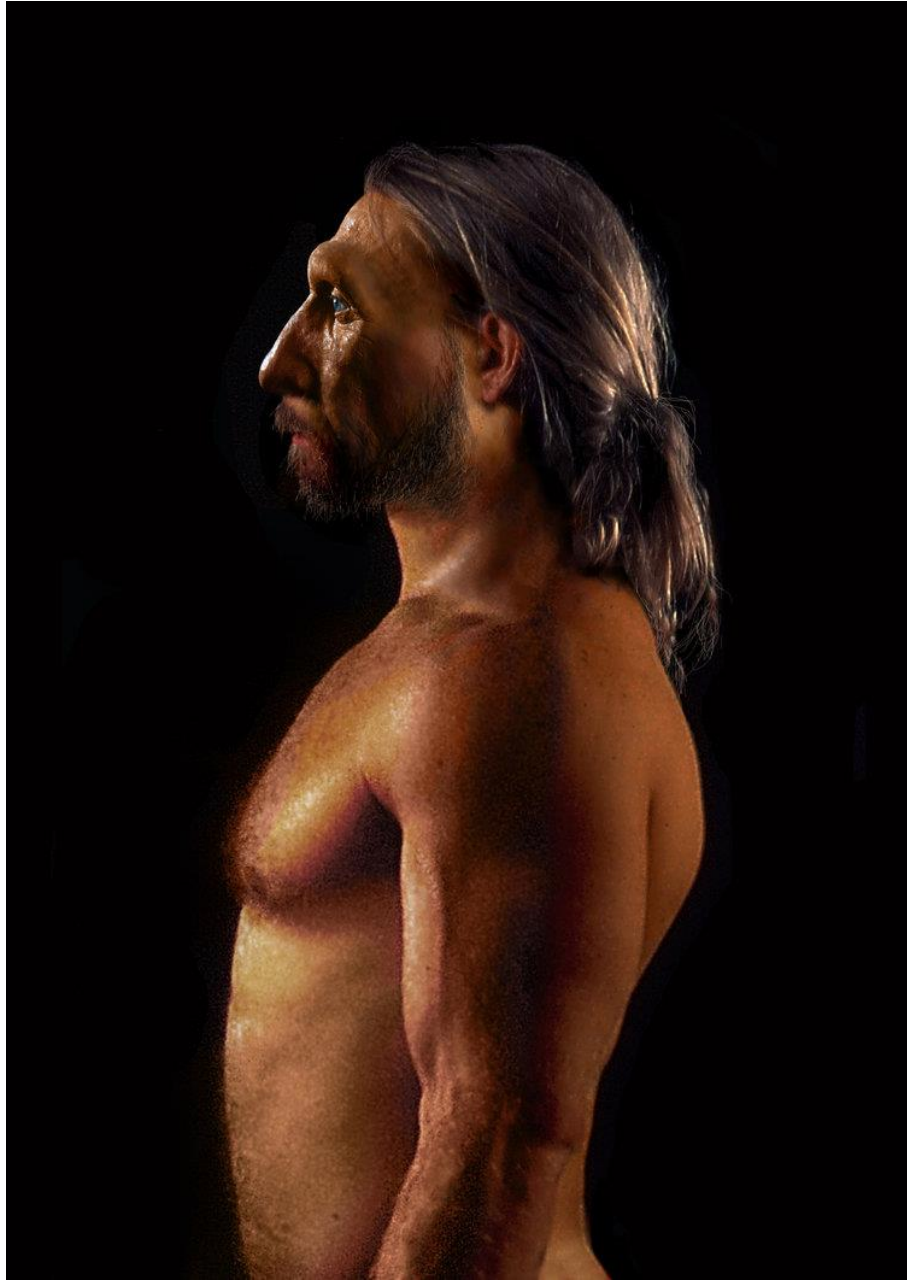
- žil v období 200 000 – 30 000 let př. Kr. (splynutí / vyhynutí - genetika / genocida????)
- měřil asi 150 - 170 cm, **mohutný trup a robustní kosti**, váha 60 – 80 kg
- objem mozkovny 1500 cm³ (na horní hranici současných lidí)
- výrazný nos, nízké čelo, nadočnicové oblouky mohutné, **nevýrazná brada**
- pěstní klíny, škrabadla, nožíky, oštěpy i s kamennými hroty, palice, kostěné sekery
- **život v jeskyních nebo přístřešcích** z mamutích kostí a klů, dřeva, kůže
- **lovci velkých býložravců**, ale i dalších zvířat + rostlinná strava (i vařená)
- **odolnost klimatu ledových dob**
- inteligence shodná s moderními lidmi
- prokázána **péče o oslabené jedince** (lokalita Šánidar v Íránu)
- **ozdobné předměty** – broušené a vrtané zuby
- **první pohřby s „dary“**, ale také známky kanibalismu
- **dorozumívání řečí** – anatomické odlišnosti = **jen omezené vyjadřovací schopnosti**
- **osídlení nezaledněné části Eurasie** (viz mapa)
- významná naleziště – Neanderthal u Düsseldorfu, Gibraltar, Krapina (Chorvatsko)
- u nás – jeskyně Šipka, Kůlna, Švédův stůl



Neanderthal sites of Europe and the Middle East Late Pleistocene Age (126,000–11,800 years ago)

- Glacial ice cover
- Coastal land area resulting from lowered sea level
- Prominent Neanderthal sites





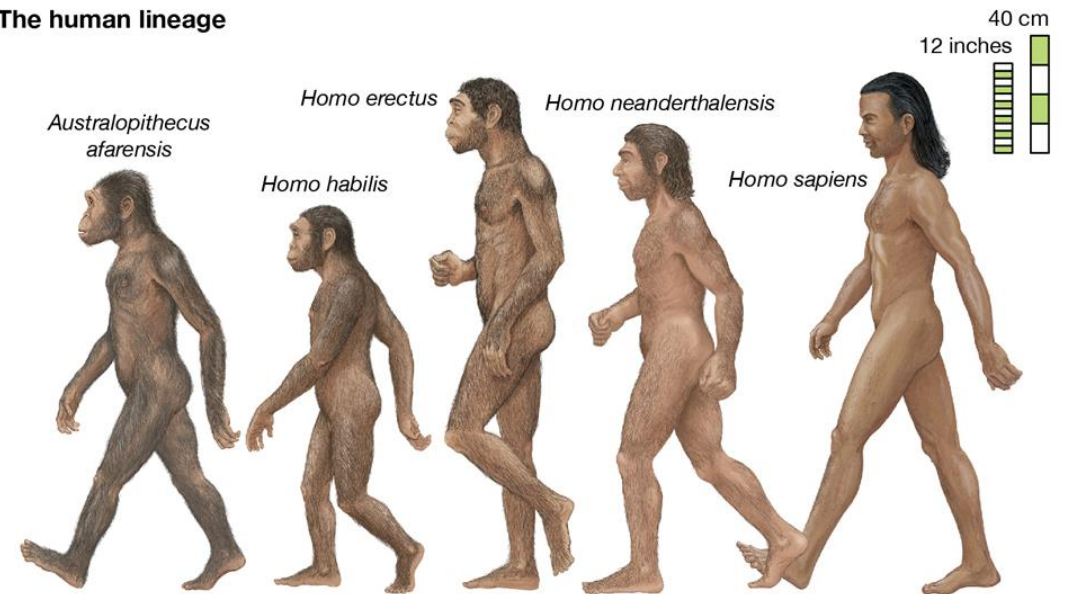
Homo sapiens / Homo sapiens sapiens (člověk moudrý)

- od 300 000 let př. Kr. – současnost
- počátek Homo sapiens v Africe a šíření po celé planetě
- předpokládá se, že se v Eurasii křížil i s dalšími druhy rodu Homo (nejen neandrtálci)
- před 70 000 – 30 000 let došlo k tzv. kognitivní revoluci
 - rozvinuté abstraktní myšlení – kde se vzalo? (asi náhodná genetická mutace v mozku)
 - jedinečný dorozumívací jazyk – poznání – spolupráce – klevetění = vyšší formy spolupráce
 - schopnost mluvit o věcech, které neexistují = mýty, bohové = mít společné představy s ostatními = silný impuls pro další spolupráci i s těmi, které vůbec neznám! = společná víra v něco (v Ráj, Peklo, americký sen, v komunismus, značku Škoda, smysl existence České lesnické akademie Trutnov ...)*

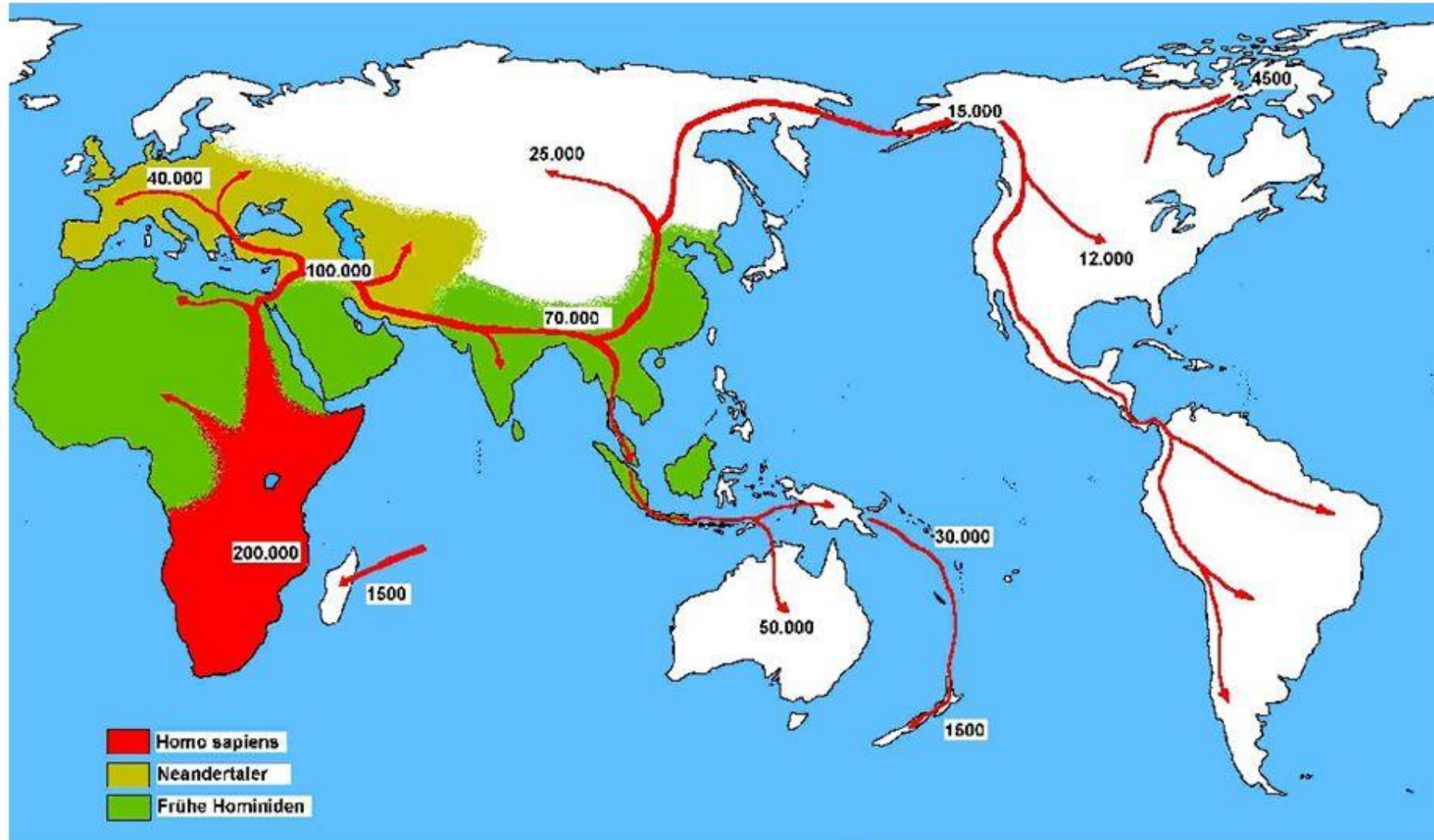
**pozn. přímo, osobně říditelná je skupina lidí do zhruba 150 osob!*

- život v kočovných tlupách s kořistnickým způsobem života
- na některých sídlištích až přes 100 jedinců
- délka života – muži do 50 let, ženy (vlivem porodů) do 40 let
- zpracování dřeva, kostí, dokonale štípaný kámen, (měď)
- umění - rytiny do kostí, sošky, jeskynní malby
- kult mrtvých - hroby s milodary (šperky, zbraně, ...)
- osídlení všech světadílů mimo Antarktidu
- významná naleziště Cro-Magnon (Francie), Dolní Věstonice, Pavlov

The human lineage



Migrace Homo sapiens



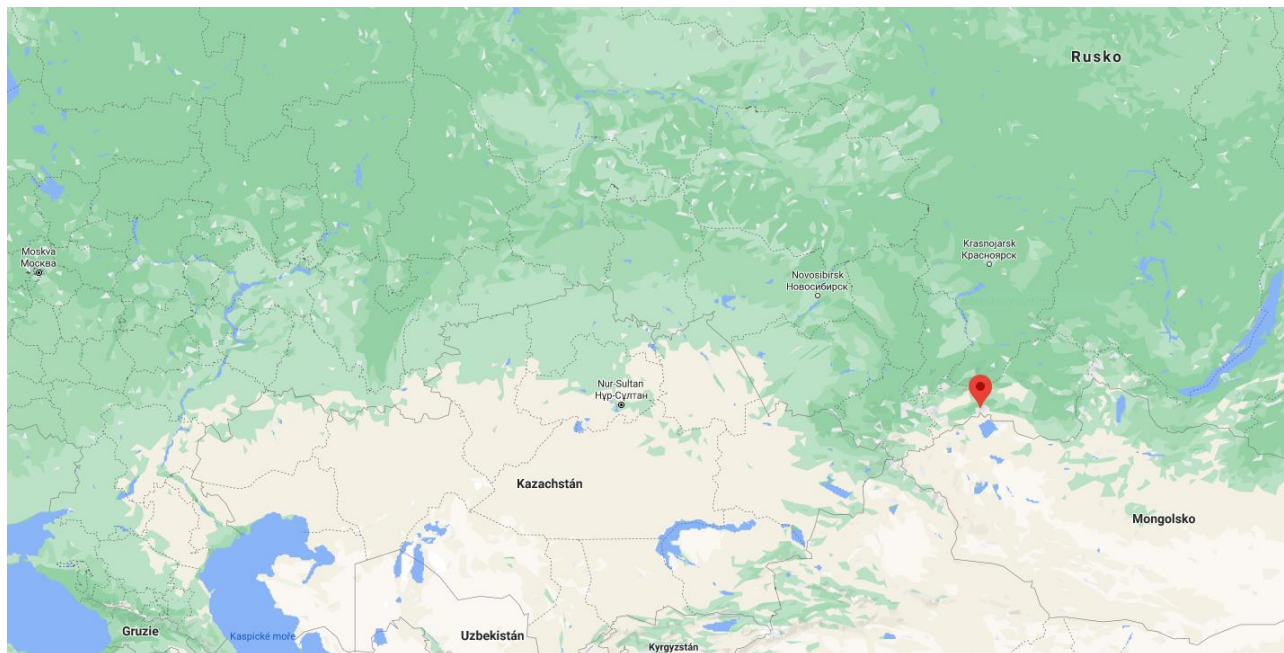


Štípané pazourkové nože z území dnešního středního Egypta datované 3500 – 3200 př. n. l. (období eneolitu) představují nejdokonalejší příklady opracování této suroviny. Délka čepelí je až 25 cm. K opracování se pravděpodobně používal nějaký speciální nástroj vyráběná z mědi.

Přírodní podmínky v pravěku

- V průběhu pravěku se vystřídaly **čtyři doby ledové (glaciály)** a **tři doby meziledové (interglaciály)**.
- **Doby ledové - posun skandinávského ledovce na jih**, severní Evropu tvořila bílá pustina pokrytá travinami, křovinami a stromy (hlavně bříza a borovice). **Hladina moří o 100 m níže = propojení Eurasie a Ameriky pevninským mostem.**
- **Glaciály přinášely výrazný pokles teplot, chladnomilná fauna a flóra tundry, tajgy a stepi** (např. medvědi, mamuti, nosorožci srstnatí, jelen *Megaloceros giganteus*, sobi, polární lišky, sněžní zajíci atd.) **se posunula daleko na jih.**
- **Doby meziledové - ledovec ustoupil, oteplilo se, rozšířil se lesní porost**, rozšířili se jeleni, srnci, koně, sloni lesní, tygři, lvi, opice.

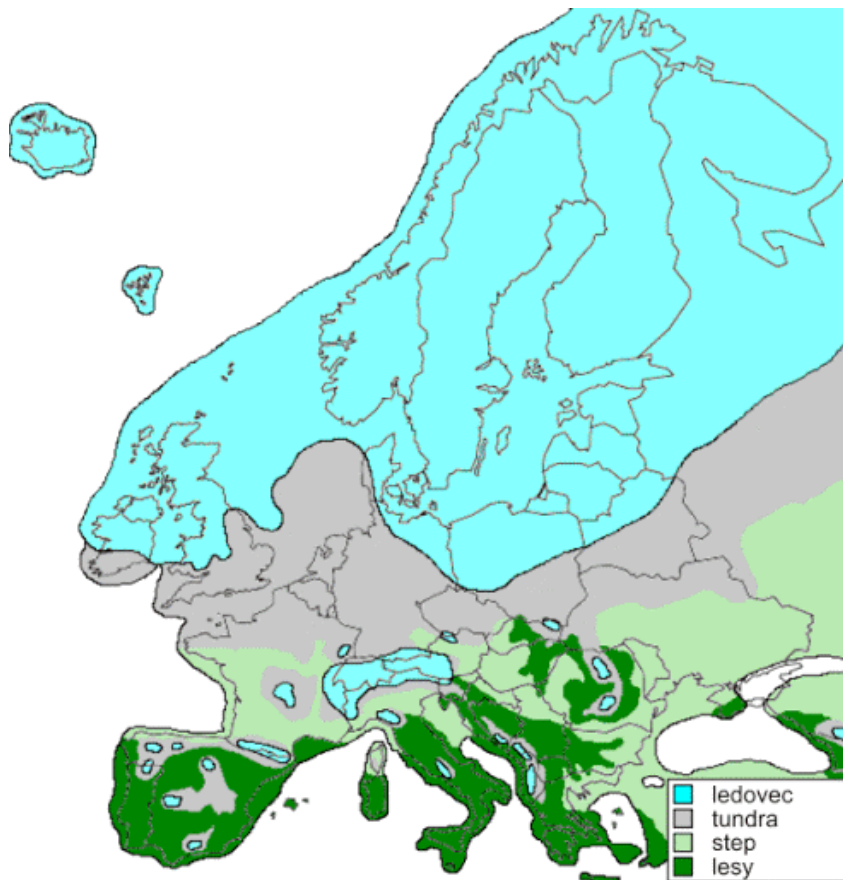
- **Pravěk** spadá do období konce třetihor (pliocén) a čtvrtohor (kvartér).
- **Na konci třetihor** měla střední Evropa **subtropické klima**. Rostly zde palmy, akácie, fíkovníky, ale také nám známé listnaté i jehličnaté stromy.
- **Nástupem čtvrtohor** (starší čtvrtohory = **pleistocén**, cca 2,6 mil. – 10 000 př. n. l.) však **došlo k náhlému ochlazení – chladnomilná, stepní fauna** (mamuti, nosorožci, koně) a to i ve střední Evropě.
- **V mladších čtvrtohorách (holocén, cca od 10 000 – 8000 př. n. l.) se postupně otepluje - příroda se proměnila do podoby, jak ji známe dnes** (odmyslíme-li si působení člověka).



Výzkumy posledních desetiletí ukazují, že **současná příroda** v altajsko-sajanské oblasti na jižní Sibiři je až **překvapivě podobná** zaniklým přírodním společenstvům **středoevropských ledových dob**.

Rovněž bylo dokázáno, že **středoevropská krajina doby ledové** byla **mnohem lesnatější**, než se dosud předpokládalo.

Obří důl v Krkonoších - údolí vzniklo působením ledovce tloušťky až 100 m.



Otázky:

1. Kam časově klademe počátky pravěku?
2. Z hlediska archeologických nálezů je počátek pravěku spojen s
3. Konec pravěku v Orientu klademe do období
4. Konec pravěku ve střední Evropě klademe do období
5. Podle suroviny vyráběných nástrojů dělíme pravěk na tato období:,,
6. Vysvětlete rozdíl v tom, co soudí o vzniku světa a člověka striktní kreacionisté a evoluční kreacionisté.
7. Co je z hlediska vývoje člověka podstatou evoluční teorie (biologické evoluce).
8. Vysvětlete pojem antropogeneze.
9. Slepou vývojovou větev skupiny primátů z nichž vzešel i Homo sapiens představuje rod
10. Ve které oblasti světa byly objeveny nejstarší pozůstatky rodu Homo?
11. Za zásadní technologický pokrok v životě Homo erectus je považováno
12. Současníkem Homo sapiens v Evropě byl po dlouhou dobu další druh/poddruh rodu Homo a to
13. Kognitivní revoluce – jaké mimořádné schopnosti Homo sapiens získal?
14. Z pohledu vývoje klimatu se v průběhu pravěku se vystřídaly a
15. V období pleistocénu lovil Homo sapiens ve střední Evropě
16. Období holocénu v němž žijeme začalo v období

Zdroje:

- <http://www.dejepis.com/>
- <https://www.archeologienadosah.cz/o-archeologii/chronologie/prehled-pravekych-obdobi-na-nasem-uzemi>
- <https://i.pinimg.com/originals/40/cc/42/40cc4226376696bcebb4729dac69c79e.jpg>
- <https://fred.fraus.cz/file/edee/2016/02/vypichanakeramika.jpg>
- <https://cdn.britannica.com/39/79539-050-9CCA1C66/Homo-habilis-rendering-Artist.jpg>
- <https://ro.pinterest.com/pin/505529126906308037/>
- <https://i.pinimg.com/originals/75/10/d5/7510d54f91236e3d82d10cff16f89ce9.jpg>
- <https://media.sketchfab.com/models/d645e45ff307403e9d2073a6390fc353/thumbnails/f680261f095a4588a3c3076c4c9a32b5/1920x1080.jpeg>
- <https://indianewengland.com/wp-content/uploads/2018/08/Homo-Erectus.jpg>
- <http://gurche.com/apes-2>
- <https://www.iceman.it/en/equipment/>
- <https://i.pinimg.com/originals/f0/7d/74/f07d749476b835ccfc796bfa7169def.jpg>
- <https://www.altoadigeinnovazione.it/wp-content/uploads/2016/04/otzi1.jpg>
- <https://archeologie.culture.fr/lascaux/fr/support>
- https://images.france.fr/zeaevyq9bhj/5nEDzcxum8g8sK08gA6yA4/2d86dd7b857a5f35b67ad93408a88d61/la-grande-fresque-de-la-salle-du-fond-c-jean-clottes-centre-national-de-la-prehistoire2_opt_0.jpg
- https://d3e1m60ptf1oym.cloudfront.net/ea9840e0-9c56-4934-8687-056950c543b4/mm8200130409_08910_uxga.jpg
- Autor: HTO – Fotografie je vlastním dílem, Volné dílo, <https://commons.wikimedia.org/w/index.php?curid=6904373>
- Autor: Theodor Hoffsten – Vlastní dílo, CC BY-SA 3.0, <https://commons.wikimedia.org/w/index.php?curid=29745221>
- Autor: Marianoc – Vlastní dílo, CC BY-SA 3.0, <https://commons.wikimedia.org/w/index.php?curid=4066983>
- Autor: Vitor 1234 – Vlastní dílo, CC BY-SA 3.0, <https://commons.wikimedia.org/w/index.php?curid=4176598>
- Autor: Neznámý – Tento soubor byl odvozen z: Serra da Capivara - Several Paintings 2.jpg, CC BY-SA 3.0, <https://commons.wikimedia.org/w/index.php?curid=29962386>

- <https://image.arrivalguides.com/x/02/f2995de3ddff0a243109d552f42d1087.jpg>
- By Photograph : Jean-Gilles Berizzi. Upload : Elapied (talk · contribs), Public Domain, <https://commons.wikimedia.org/w/index.php?curid=2252370>
- Autor: CeStu – Vlastní dílo, CC BY 3.0, <https://commons.wikimedia.org/w/index.php?curid=15262686>
- <http://uhm-prednasky.fpf.slu.cz/index.php?page=paleolit>
- <https://quod.lib.umich.edu/c/ca/7523862.0005.006/--paleolithic-flints-is-an-aesthetics-of-stone-tools-possible?rgn=main;view=fulltext>
- https://images.marinespecies.org/thumbs/68733_spondylus-gaederopus.jpg?w=700
- http://www.bylany.com/eng/bylany_historie.html
- By Wilson44691 - self-made; Mark A. Wilson[1], Public Domain, <https://commons.wikimedia.org/w/index.php?curid=3793641>
- By Lodo27 from Moscow, Russia - Own work (Lodo27), CC BY-SA 3.0, <https://commons.wikimedia.org/w/index.php?curid=80214117>
- By User Kglavin on en.wikipedia - pdphoto.org, Public Domain, <https://commons.wikimedia.org/w/index.php?curid=1303509>
- By Fediona - Own work, CC0, <https://commons.wikimedia.org/w/index.php?curid=67618082>
- <http://itras.cz/kamenny-pastyr/galerie/17683/>
- CC BY-SA 3.0, <https://commons.wikimedia.org/w/index.php?curid=364293>
- By Olaf Tausch - Own work, CC BY 3.0, <https://commons.wikimedia.org/w/index.php?curid=44317020>
- <https://norwegianscitechnews.com/wp-content/uploads/2015/02/bla-steinkjer-01.jpg>
- <http://bohemiaorientalis.cz/o-kulturni-stepi/www-landschaftsmuseum-de/>
- https://upload.wikimedia.org/wikipedia/commons/9/93/Fertile_crescent_Neolithic_B_circa_7500_BC.jpg
- https://ceskapozice.lidovky.cz/tema/s-rycem-za-tajemstvim-rondelu.A150415_115806_pozice-tema_kasa
- <https://twitter.com/MuseumHalle/status/1244305703256428544>
- https://www.landesmuseum-vorgeschichte.de/fileadmin/landesmuseum/alle/bilder/bilder_inhalte/5_3_2_3_schamanin.jpg
- Autor: garethwiscombe – <https://www.flickr.com/photos/garethwiscombe/1071477228/in/photostream/>, CC BY 2.0, <https://commons.wikimedia.org/w/index.php?curid=13278936>
- Autor: TharkunColl – en wikipedia, CC BY-SA 3.0, <https://commons.wikimedia.org/w/index.php?curid=1604015>
- By Wikimalte - Own work, CC BY-SA 4.0, <https://commons.wikimedia.org/w/index.php?curid=74316870>
- Autor: Didier Descouens – Vlastní dílo, CC BY-SA 4.0, <https://commons.wikimedia.org/w/index.php?curid=11291046>
- <https://vesmir.cz/cz/casopis/archiv-casopisu/2010/cislo-9/kde-dnes-znamena-vcera.html>
- <https://ziva.avcr.cz/files/ziva/pdf/predneoliticka-krajina-vegetace-a-role-moderniho-c.pdf>