



Česká lesnická akademie Trutnov
střední škola a vyšší odborná škola

DĚJEPIS

Název: **002_5_Pravěk – doba bronzová – prezentace**

Obor: 41-45-M/01 Mechanizace a služby

Ročník: 1.

Autor: Ing. Jiří Franc

Obsah

1. Úvod

2. Pravěk - rozdělení

3. Neolit

4. Eneolit

Úvod

- **Pravěk je nejstarší a nejdelší úsek v dějinách lidstva.**
- **Začíná výskytem tvorby prvních kamenných nástrojů předchůdci člověka (asi 3 milióny př. n. l.).**
- **Končí se vznikem staroorientálních států a vznikem písma (4. tis. př. n. l.).**
- **V Evropě však pravěk končí až v 1. tisíciletí př. n. l.**
- **Poznatky o pravěku čerpáme z archeologických nálezů.**

Pravěk - rozdělení

Pravěk rozdělujeme několika způsoby:

1. **podle suroviny**, ze které se vyráběly nástroje
2. **podle způsobu obživy**
3. **podle uspořádání společnosti**

Ad1) Dělení pravěku podle suroviny, ze které se vyráběly nástroje :

- a) **doba kamenná** (části paleolit, mezolit, neolit a eneolit),
- b) **doba bronzová** (části starší, střední a mladší)
- c) **doba železná** (části starší tzv. doba halštatská a mladší tzv. doba laténská)

Doba kamenná

Paleolit

Mezolit

Neolit

Eneolit

Doba bronzová

Starší

Střední

Mladá

Doba železná

Starší (halštatská)

Mladší (laténská)

Ad2) Dělení pravěku podle způsobu obživy:

- a) **období prisvojovacího hospodářství** (paleolit a mezolit) – lovec a sběrač,
- b) **období výrobního hospodářství** (od neolitu) – zemědělec

Ad3) Dělení pravěku podle uspořádání společnosti:

- a) **stádo** (tlupa),
- b) **rodové uspořádání** (matriarchát nebo patriarchát)
- c) **rozpad rodové společnosti**

Doba bronzová (2300 – 750 př. n. l.; v Orientu 4.-1. tisíciletí př. n. l.)

- **Zlomové období** pravěku = vedle kamene se používá **bronz = slitina mědi a cínu**.
- **Znalost zpracování kovů se šíří z Blízkého východu, přes Středomoří (Kréta) a Balkán dále do Evropy.**
- Dochází ke **druhé společenské dělbě práce = od zemědělců se oddělují se řemeslníci a postupně se specializují** se jednotlivá řemesla – například hutnictví.
- Dochází k **rozdělení společnosti** (porovnejte nálezy bohatě vybavených hrobů náčelníků x chudě vybaveným hrobům obyčejných lidí).
- Objevuje se i **nová společenská vrstva bojovníků.**
- Dobu bronzovou **rozdělujeme na starší, střední, mladší a pozdní.**

- **V tomto období se již v oblasti Blízkého východu (Mezopotámie), Egypta, na Krétě (mínojská kultura) a na území dnešního Řecka (mykénská kultura) – rozvíjejí starověké historické civilizace.**
- **Na většině území Evropy, včetně našeho, byl vývoj pomalejší z důvodů:**
 - **drsnějších přírodních podmínek = větší riziko neúrody**
 - **nižšího počtu obyvatel = horší možnosti spolupráce**
 - **menší míry organizovanosti lidské společnosti = osady x města a městské státy**
 - **zpoždění použití technických vynálezů a písma**
 - ...

1. Starší doba bronzová (2300 – 1700 př. n. l.) – únětická kultura

- Ve střední Evropě (podle pohřebiště Únětice u Prahy).
- **Rozvinuté zemědělství.**
- **Dovoz mědi a cínu z oblasti Alp.**
- Použití **kombinovaných zbraní a nástrojů** (bronz, kámen, kosti).
- Zdobení **jemně propracovanými šperky** a výroba **perfektně vypracované keramiky.**
- **Zprvu nížinná sídliště, později patrně neklidné období s konflikty = výšinná opevněná sídliště** např. Barca u Košic – sídliště téměř městského charakteru s pravidelnou sítí ulic.
- **Pohřbívání většinou ve skrčené poloze** na boku. Nacházejí se i rodinné skupinové hroby s **hrobovými komorami** - kamenné skříňky nebo dřevěné konstrukce. Nalezeny i **pohřby ve velkých nádobách.**
- **V záp. Evropě vrcholí období megalitických staveb.**

- Bronzové výrobky byly **modelovány nejprve z vosku**, model byl **obalen hlinou** a vypálen. Vosk se při vypálení vylil a byla tak vytvořena **forma, do níž se naléval horký bronz**.
- K vyjmutí vychladnutého výrobku bylo nutno hliněný obal rozbít.
- Z vyrobených nástrojů nalézáme **pozůstatky dýk, hrotů kopí, sekeromlaty a šperky či jehlic**.



Bronzové dýky z Kozích hřbetů (Praha-Suchdol) – nález šesti dýk z roku 1928 představuje evropsky unikátní nález.



Různé typy bronzových jehlic (používaných jako spínadla oděvů) z lokality Hrušov (okr. Mladá Boleslav) - doba bronzová (únětická kultura).

Disk z Nebry (16. století př. n. l.)

Nalezen roku 1999 poblíž městečka Nebra (Německo).
Nejstarší známé zobrazení oblohy je jedním z nejvýznamnějších archeologických nálezů poslední doby.

Uložen v archeologickém muzeu v Halle.

Bronzová deska o průměru 32 cm, uprostřed 4,5 mm, na kraji 1,7 mm silná, váží 2 kg.

Na zoxidovaný zelený povrch jsou přitepány zlaté inkrustace, znázorňující asi sluneční kotouč, měsíční srpek a 30 malých kotoučků, z nichž shluk sedmi patrně znázorňuje Plejády.

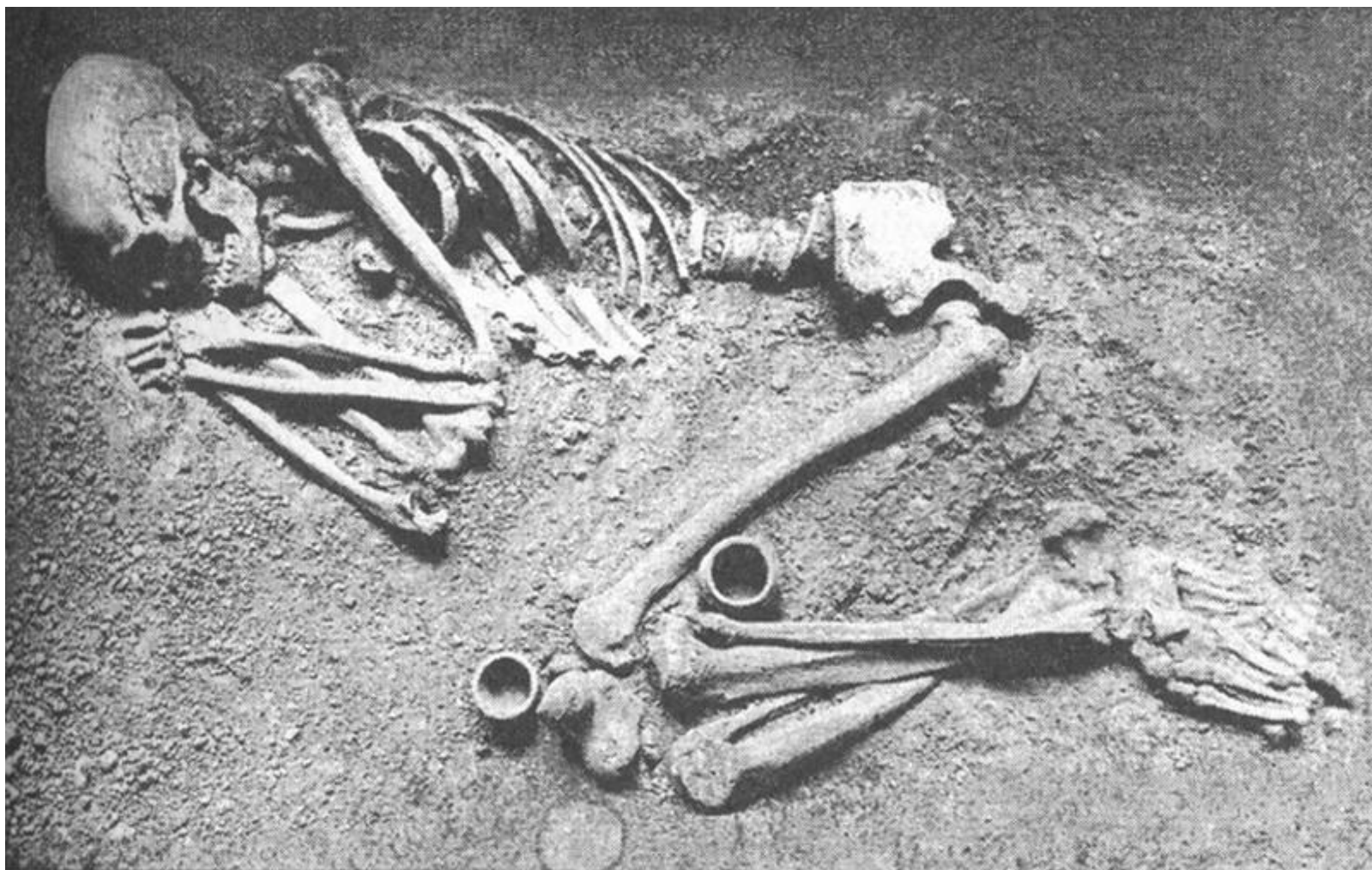
Okraj desky je pravidelně perforován 40 otvory o průměru asi 3 mm.



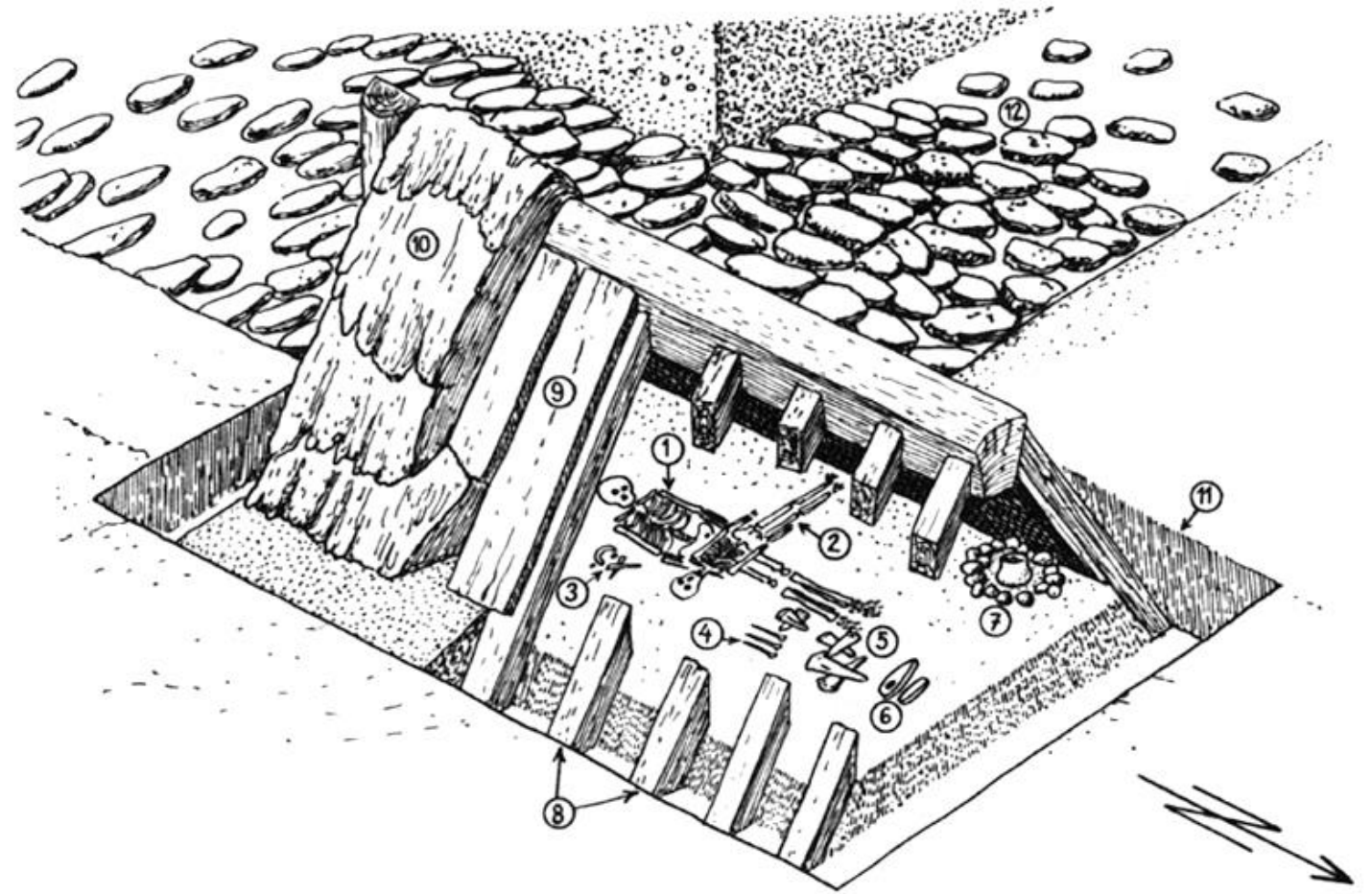


Technicky velmi dokonalá keramika z doby únětické kultury s naznačením ostřejších lomů, kontrast leštěných a neleštěných ploch a žádná výzdoba.

Zjevná je snaha o napodobení bronzových nádob, vyráběných v oblasti Egejského moře – Kréta.



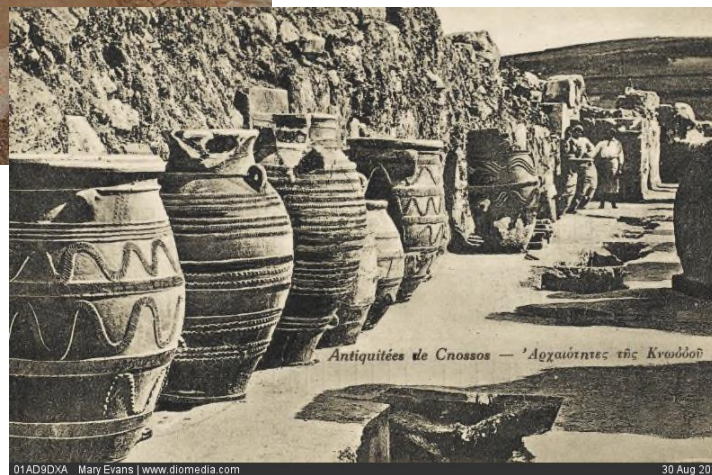
Kamýk, hrob únětické kultury



Leubingen (Německo) - asi 1940 př. n. l. - mohylový „knížecí“ hrob = jeden z nejbohatších ze starší doby bronzové v Z Evropě. Mohyla výška 8,5 m a průměru 34 m. Pohřební komora s rozměry 3,90 x 2,10 x 1,70 m v podobě chatrče se střechou z dubových trámů. Při stavbě bylo přemístěno kolem 210 m³ kamenů a 3 600 m³ půdy.

Ve středu tělo muže stáří asi 50 let, který měl přes bedra přeloženo tělo mladého muže.

Výbava mrtvého: náramek, 2 prsteny a spirála ze zlata, válečný sekeromlat, 2 bronzové sekery, 3 bronzová dláta, 3 čepele bronzových dýk v pochvách z kůže a dubové kůry.

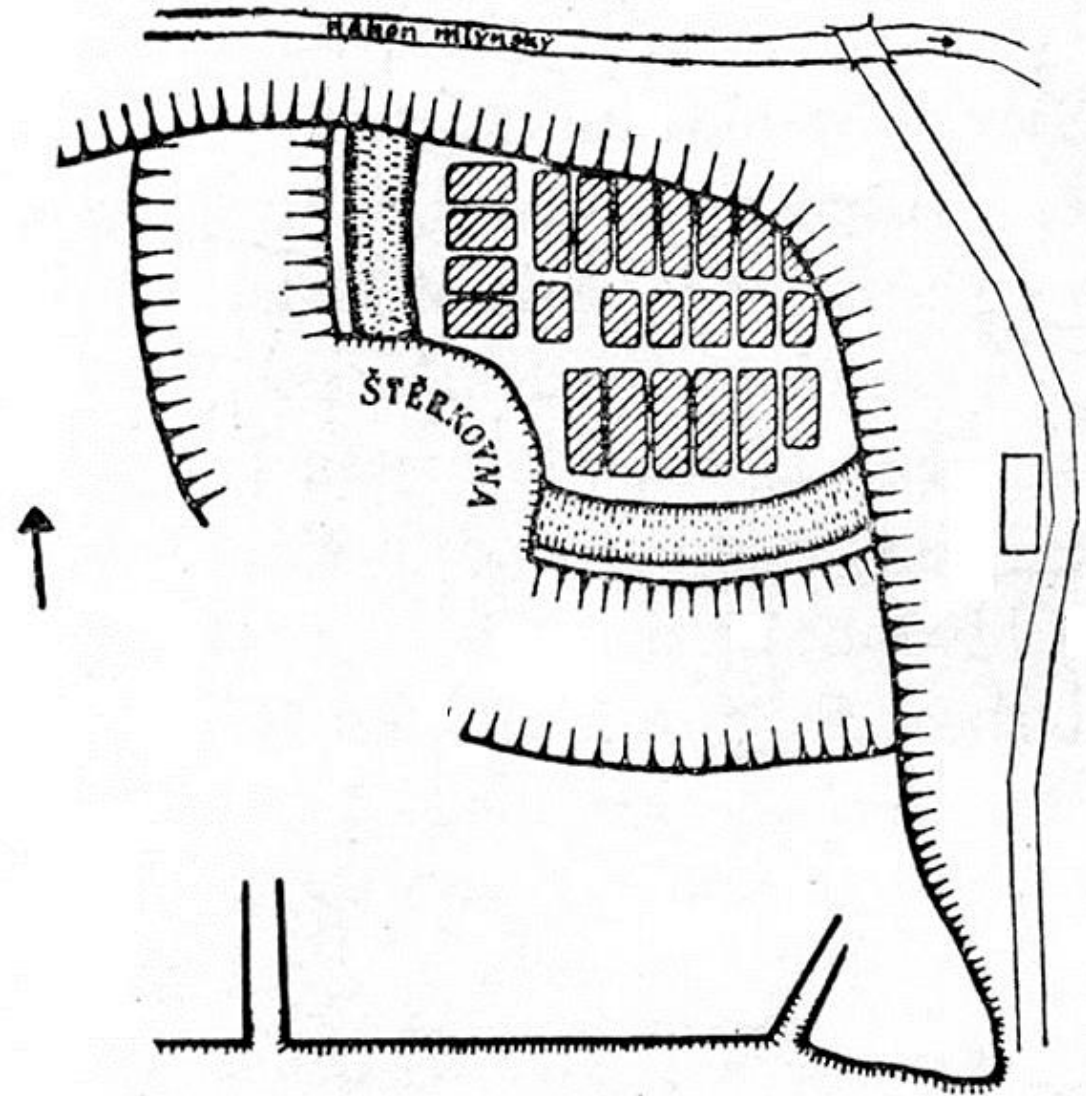


Pohřbívání v keramických nádobách – zásobnicích, není ve střední Evropě původní.

Šlo o napodobení zvyků z oblasti Středozeší a Malé Asie.

U nás nejčastěji pohřby dětí - symbolika návratu do lůna (oblý tvar zásobnice = podoba těhotné ženy).

Např. lokality Mikulov, Olbramovice nebo Nitranský Hrádek na Slovensku.



Hradiště Barca u Košic (Slovensko) – výšinné sídliště s pravidelně uspořádanou zástavba = pravoúhlá síť ulic.
Přesun lidských sídlišť na **vyvýšená místa** byl důsledkem hledání bezpečí v neklidných časech.



Stonehenge (Velká Británie) – obecně nejznámější megalitická památka, budováno v období 3000 – 1900 př. n. l. = v tomto období **vrcholí vývoj megalitických staveb**

Nedokončená dvojice kruhů, staršího, vnějšího o průměru 110 m, obklopeného příkopem a z vnitřní strany valem a 33 m (mladší, vnitřní kruh). Kamenné bloky o hmotnosti až 50 tun byly přemísťovány na vzdálenost cca 40 km.

Existuje řada teorií o funkci monumentu: chrám Slunce, astronomický kalendář, svatyně mrtvých (500 let se tu pohřbívalo), místo léčení neduhů. Nejnovější názory vědců hovoří o místu setkávání a oslav v období slunovratů.

2. Střední doba bronzová (1600 – 1200 př. n. l.) – mohylová kultura

- Název pochází od častého způsobu pohřbívání (pod navršené mohyly).
- Chladnější a vlhčí podnebí v Evropě = ústup obilnářství, vzestup chovu dobytka.
- Osídlování pahorkatin a sezónní stěhování lidí a stád za zdroji pastvy.
- Vznikají kmenové svazy – náčelníci, kněží, roste význam vojenské družiny.
- Nové druhy zbraní – dlouhé bronzové meče či dýky, kopí s bronzovými hroty.
- Poprvé doklady pancířů, přileb, plechových chráničů rukou či nohou.

- Mohylová pohřebiště (tzv. mohylníky) – u nás většinou kostrové, ale i žárové pohřby – podstatný je mohylový násyp z kamenů a zeminy = mohyla, uvnitř níž se nachází pohřební komora s jedním nebo více hroby.
- Jsou známé i **pohřby dobytčat** = souvislost s významem chovu zvířat.

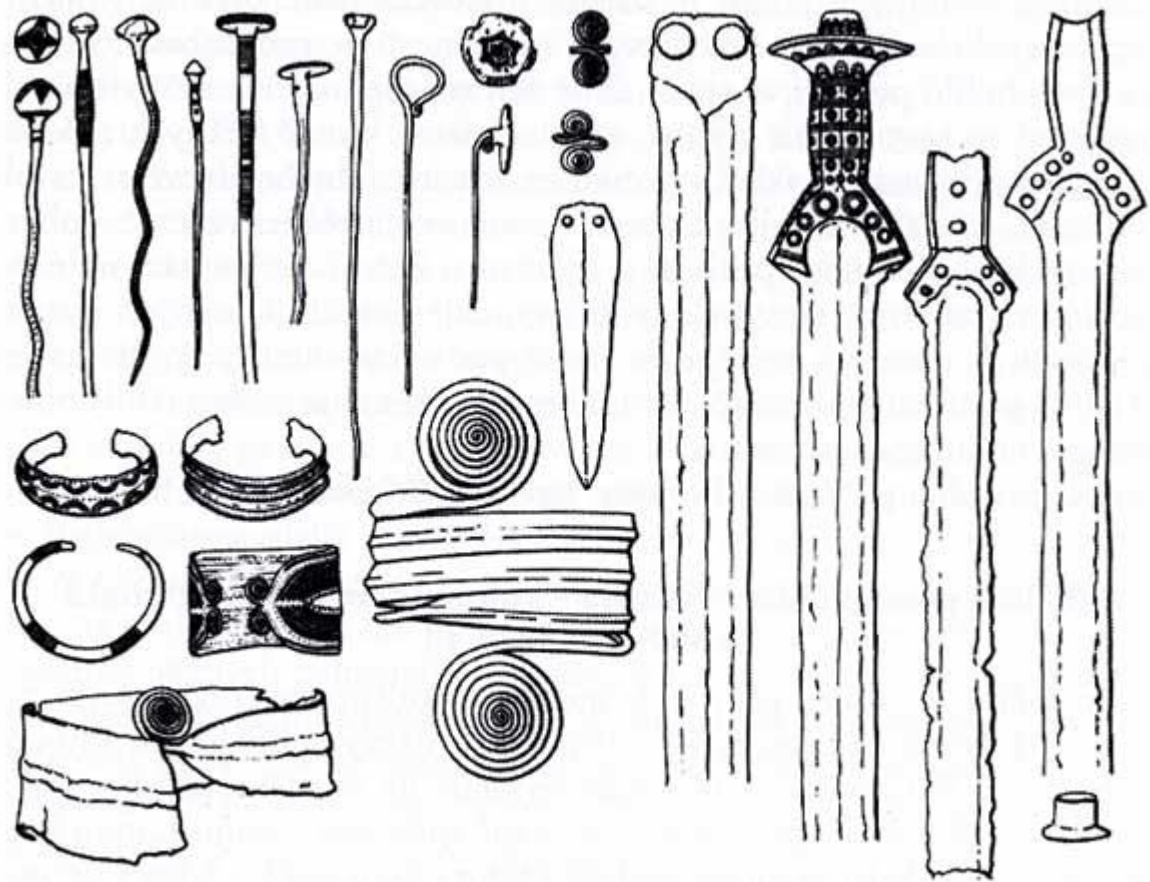
- V Egejské oblasti – starověká mykénská kultura na území pevninského Řecka = města s opevněnými citadelami, paláce, hrobky s nepravou klenbou, lineární písmo.



Bronzový náramek z lokality Dívčí Kámen u Českého Krumlova



Bronzový terčičkový náhrdelník – lokalita Plzeň – Nová Hospoda.



Obr. 251. Bronzové výrobky mohylové kultury: jehlice, prsteny, náramky, nárameník, plechový pás, dýka, meče a nákončí pochvy (podle Pravěkých dějin Čech 1978)

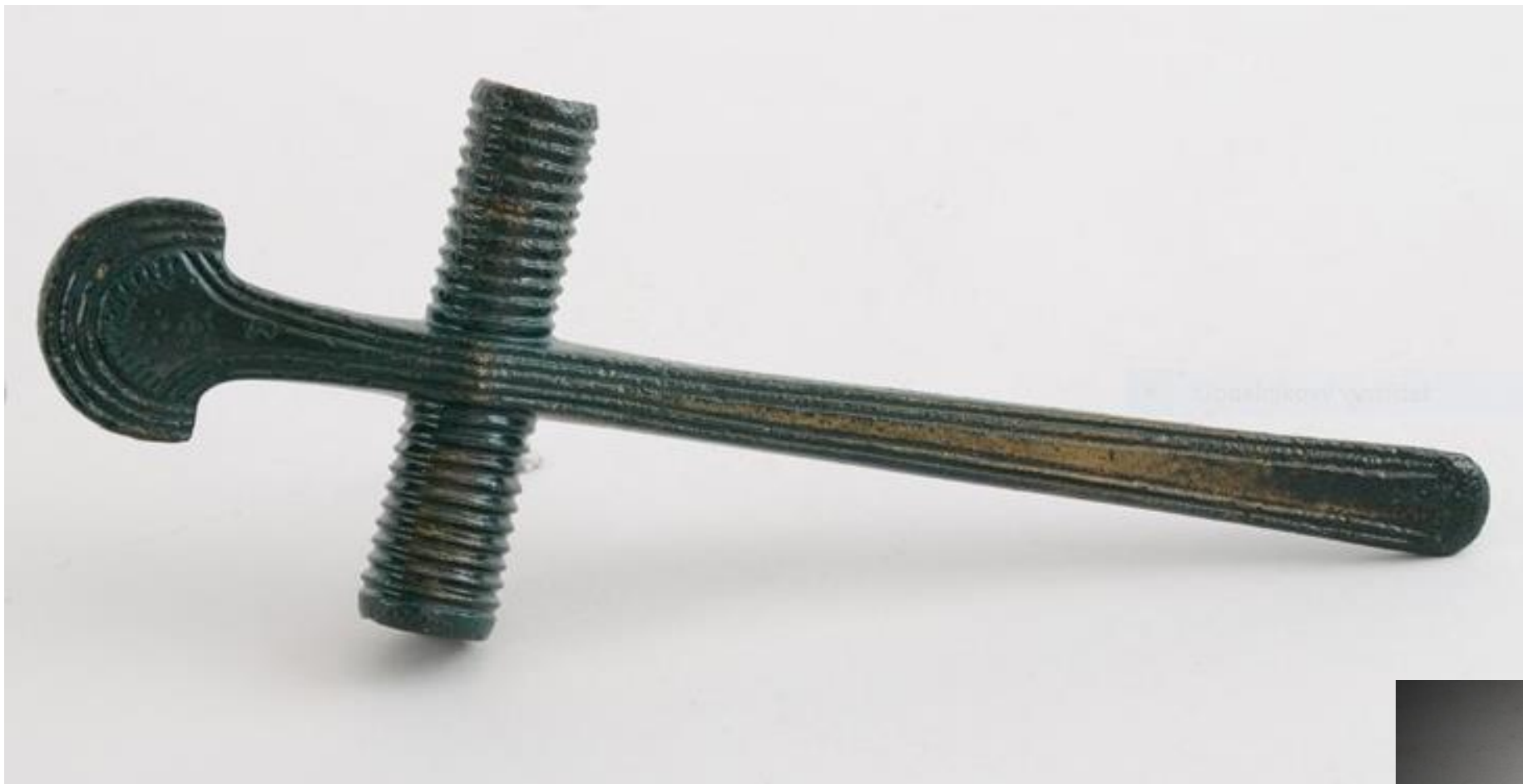




Bronzový meč s jazykovitou rukojetí datovaný do období kolem roku 1200 př. n. l. – z okolí Rychnova nad Kněžnou, nález 2019.



Nález bronzového meče ze Zlínského kraje z roku 2008



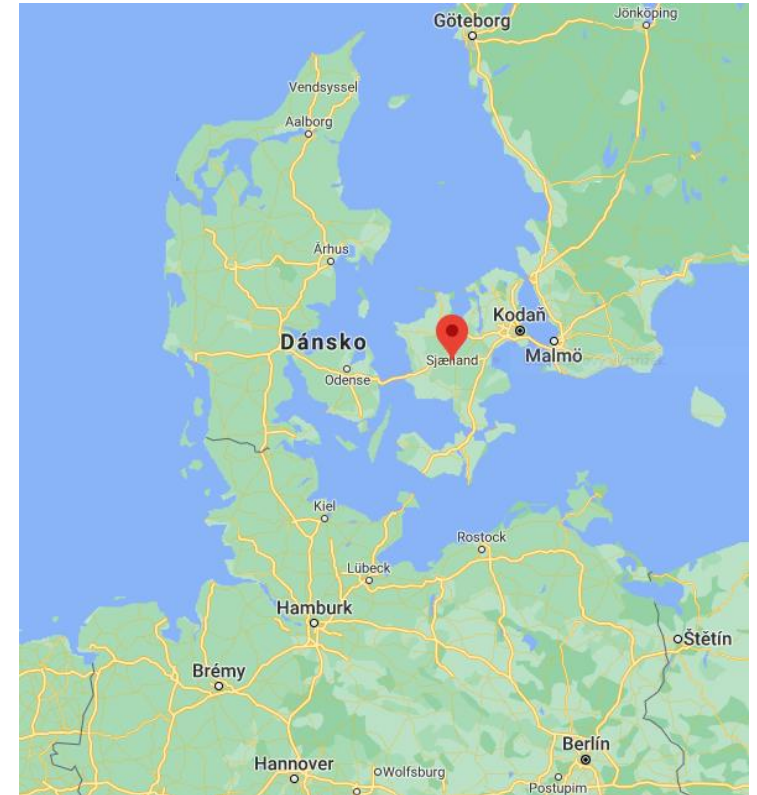
Na místě, kde dnes stojí JE Temelín se do roku 1985 nacházela vesnice Křtěnov v jejíž blízkosti bylo rozsáhlé mohylové pohřebiště.

Sekeromlaty zde nalezené jsou zvláštního tvaru a v archeologii se označují jako **sekeromlaty křtěnovského typu**.



Brnění z několika bronzových částí – lokalita Dendra (Řecko) - 1450-1400 př. n. l. – šlo o tak těžkou část výstroje, že dodnes není jasné, kým a pro jaké účely bylo používáno.





Trundholmský sluneční vůz – bronzový, částečně pozlacený model vozu taženého koněm a vezoucího sluneční kotouč, kotouč je z druhé strany postříbřen a symbolizuje tak i Měsíc– datování cca 1400 př. n.l.
Objeven 1902 v močálu na dánském ostrově Sjælland - rozměry 54 cm × 35 cm × 29 cm.
Ve sbírce Dánského národního muzea v Kodani.

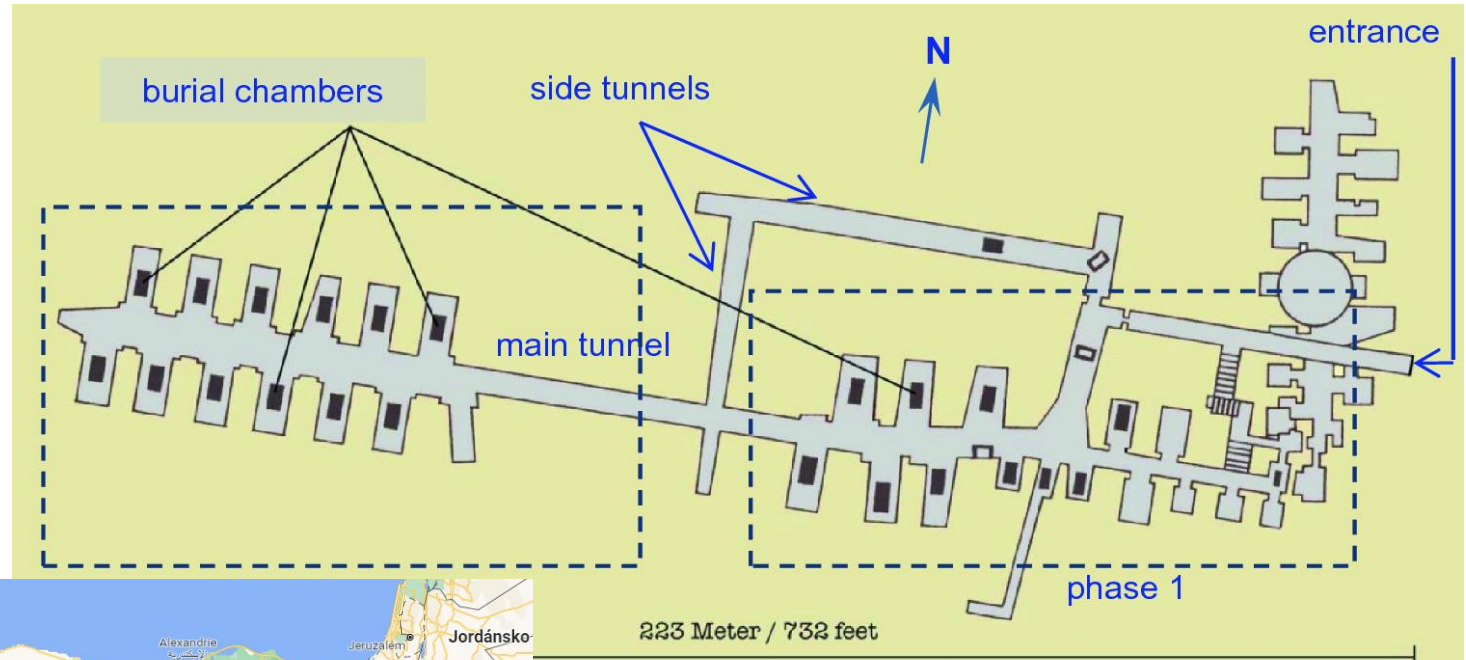
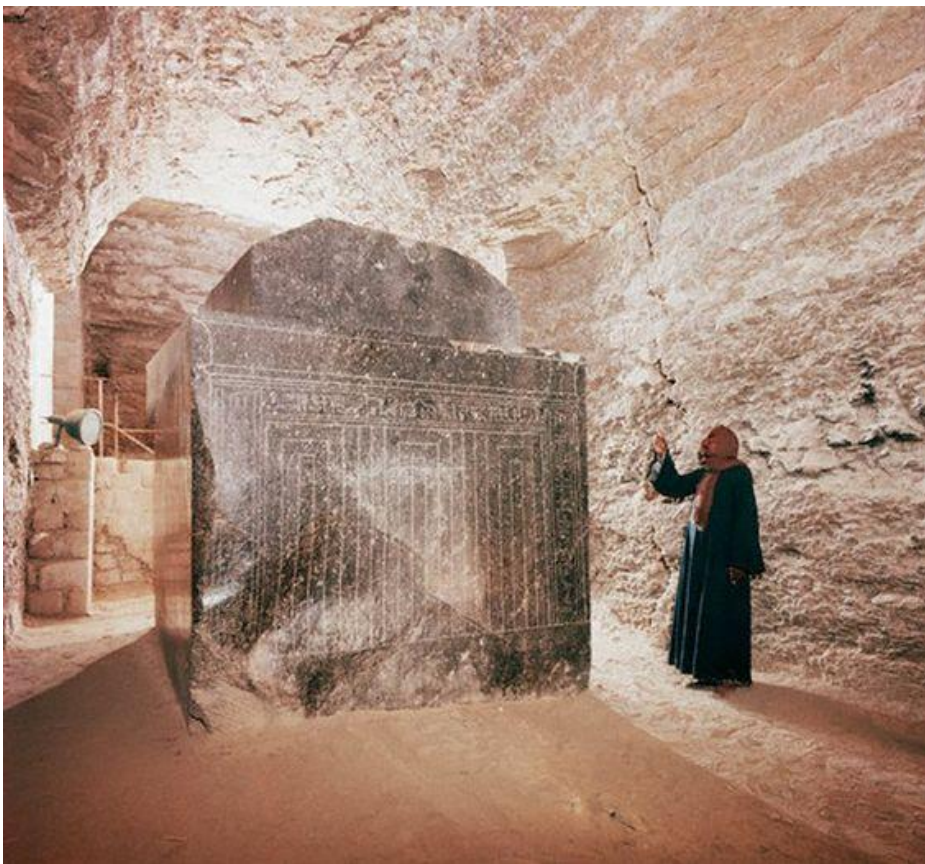


Mohylové pohřebiště v lese Háj u Nové Huti poblíž Plzně. Dochováno **113 mohylových náspů** s hliněnou či kamennou konstrukcí. Našli se zde keramické nádoby, bronzové zbraně a šperky, včetně několika zlatých předmětů.

Mohyly se v Česku dochovaly pouze v oblastech, kde nedošlo k intenzivní zemědělské činnosti, která je poškodila či zničila.



Pohřby dobytčat jsou důkazem o úctě a významu přikládaném chovaným zvířatům – nález z lokality poblíž londýnského letiště Heathrow (Velká Británie).



Serapeum v Sakkáře poblíž Džoserovy stupňové pyramidy - **podzemní pohřebiště býků, tzv. Ápidů, posvátných zvířat boha Ptaha**. Speciálně vybraná zvířata byla chována s veškerou péčí a po smrti balzamována a pohřbena do sarkofágů, z nichž některé mají hmotnost 60 – 100 tun.

Následující snímky ilustrují, jak nedostatečné jsou i dnes naše poznatky a jak překvapivé mohou být objevy uskutečněné i v rámci Evropy, kterou obecně považujeme za relativně dobře prozkoumané území ...

V roce 1996 našel dobrovolný ochránce přírody v **údolí řeky Tollense** v severním Německu pažní kost se zaseklým pazourkovým šípovým hrotem.

Zkušební výkop pak odhalil další lidské a zvířecí kosti – všechny **nálezy z období 1300 – 1200 př. n. l.**



Následná **série vykopávek a průzkum dna řeky v letech 2008 - 15** přinesly na ploše 460 m² nálezy oštěpů, dřevěných holí, nožů, srpů a šípů, celkem 13 000 kostí - **minimálně 130 lidských jedinců** (většinou mužů 20-40 let, ale i žen a dětí) a 5 koní,. Analýzy zjistily, že **lidé, kteří zde zemřeli nebyli místní, ale pocházeli ze vzdálených oblastí Evropy, včetně podhůří Alp, ale i našeho území.** Protože odhadovaná hustota obyvatelstva byla tehdy asi 5 osob/km², jde o důkaz překvapivě velké kumulace lidí na jednom místě. V roce 2013 průzkumy odhalily **důkazy o 120 m dlouhém mostu nebo hrázi** táhnoucí se přes říční údolí.



Tyto i ostatní nálezy byly velmi dobře zachovalé z důvodu **uložení ve vrstvě rašeliny**.



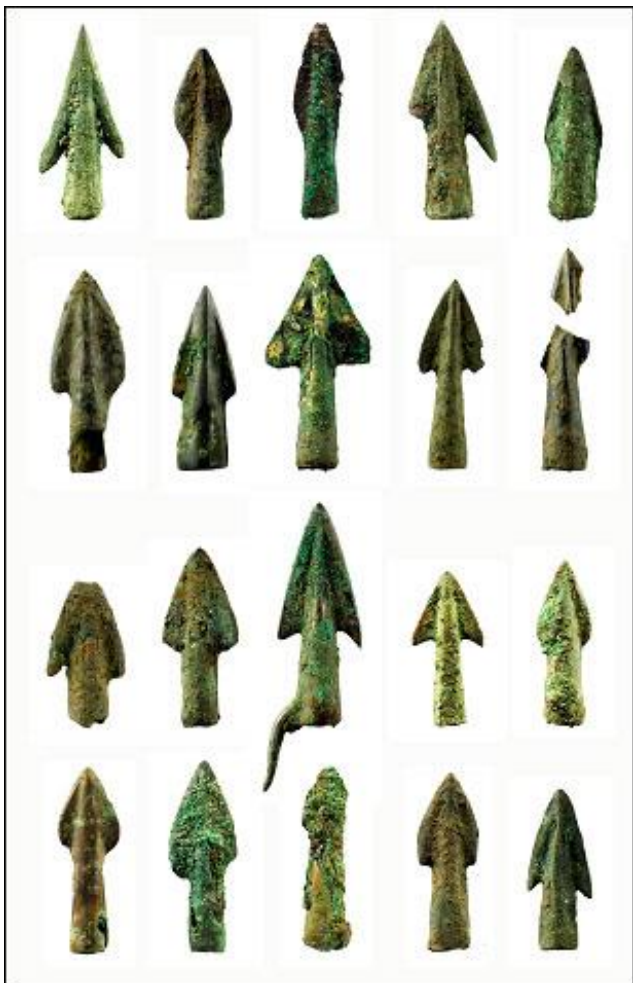
**Jasanová hůl podobná baseballové pálce
– délka 73 cm**



**Kladivo/palice vyrobená ze dřeva
trnky (slivoň trnka) – délka 62 cm**

Interpretace tohoto mimořádného nálezu je v současnosti trojí:

- 1. Obětiště** = málo pravděpodobná varianta, protože se na místě nenašla žádná keramika a meče (přestože zranění na použití mečů ukazují) typické jako obětiny tohoto období
- 2. Bitva** = počty zbraní, mužských obětí z nichž čtvrtina měla na kostech vyhojená zranění z minulosti („profesionální bojovníci“?)
- 3. Přepadení velké obchodní karavany** na významné obchodní stezce mezi Středomořím a severem Evropy = přítomnost žen a dětí mezi oběťmi, nálezy minima cenností (okradení obětí)



© State Office for Culture and Preservation Mecklenburg-Vorpommern

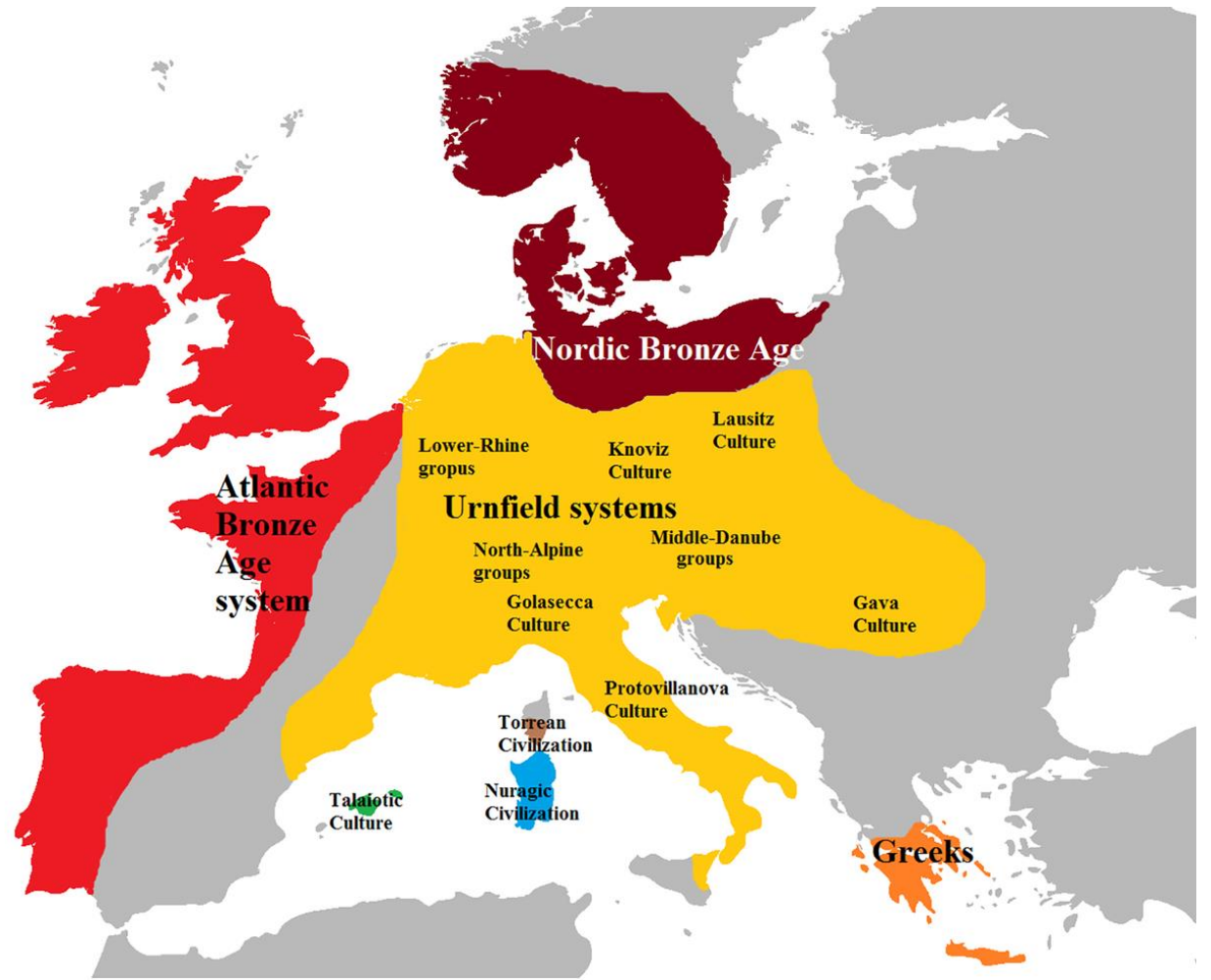
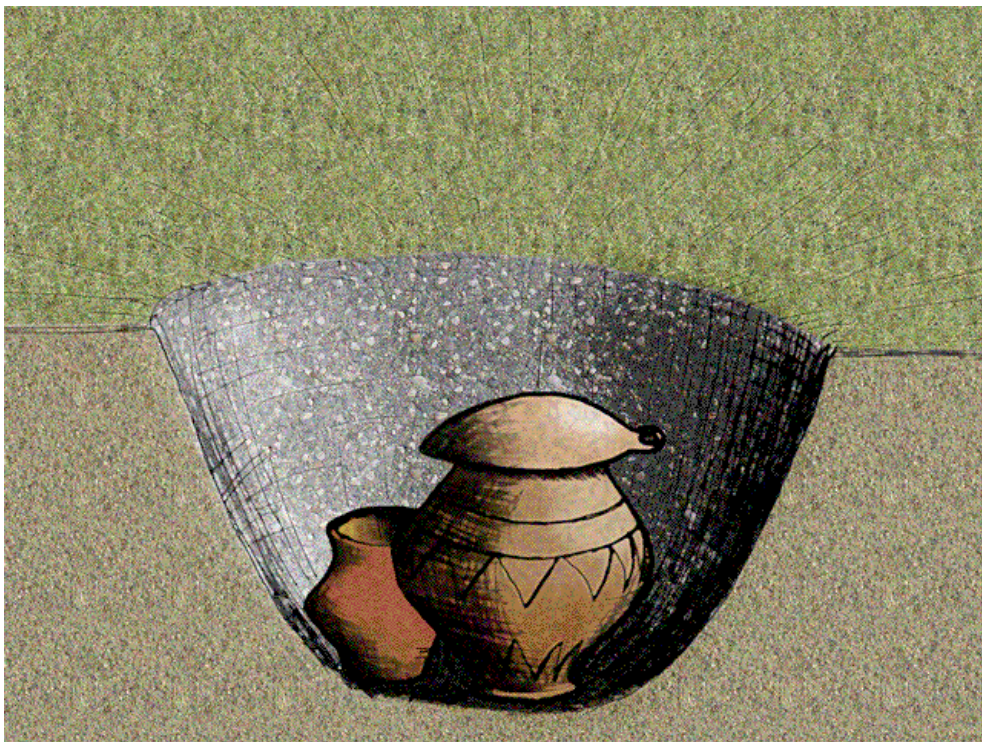


Nalezené pozůstatky a další odhadované počty obětí by podle vědců odpovídaly účasti 4 000 - 5 000 bojovníků – **pro toto období a tuto část světa zatím zcela nepředstavitelné!** Případná bitva těchto rozměrů vyvolává řadu otázek. Jak byli bojovníci z rozsáhlého, řídky obydleného území shromážděni, jak organizováni, nasyceni, informováni a vedeni? O co se vlastně bojovalo? Střet takových rozměrů by znamenal, že společensko-politický vývoj střední Evropy byl mnohem vyspělejší než se původně předpokládalo (nějaké „centrální vlády“?). To vše zhruba v době, kdy Egypt a Chetitě uzavírali svou po nerozhodné bitvě u Kadeše proslulou mírovou smlouvu .

2. Mladší a pozdní doba bronzová (1200 – 750 př. n. l.) – kultury popelnicových polí

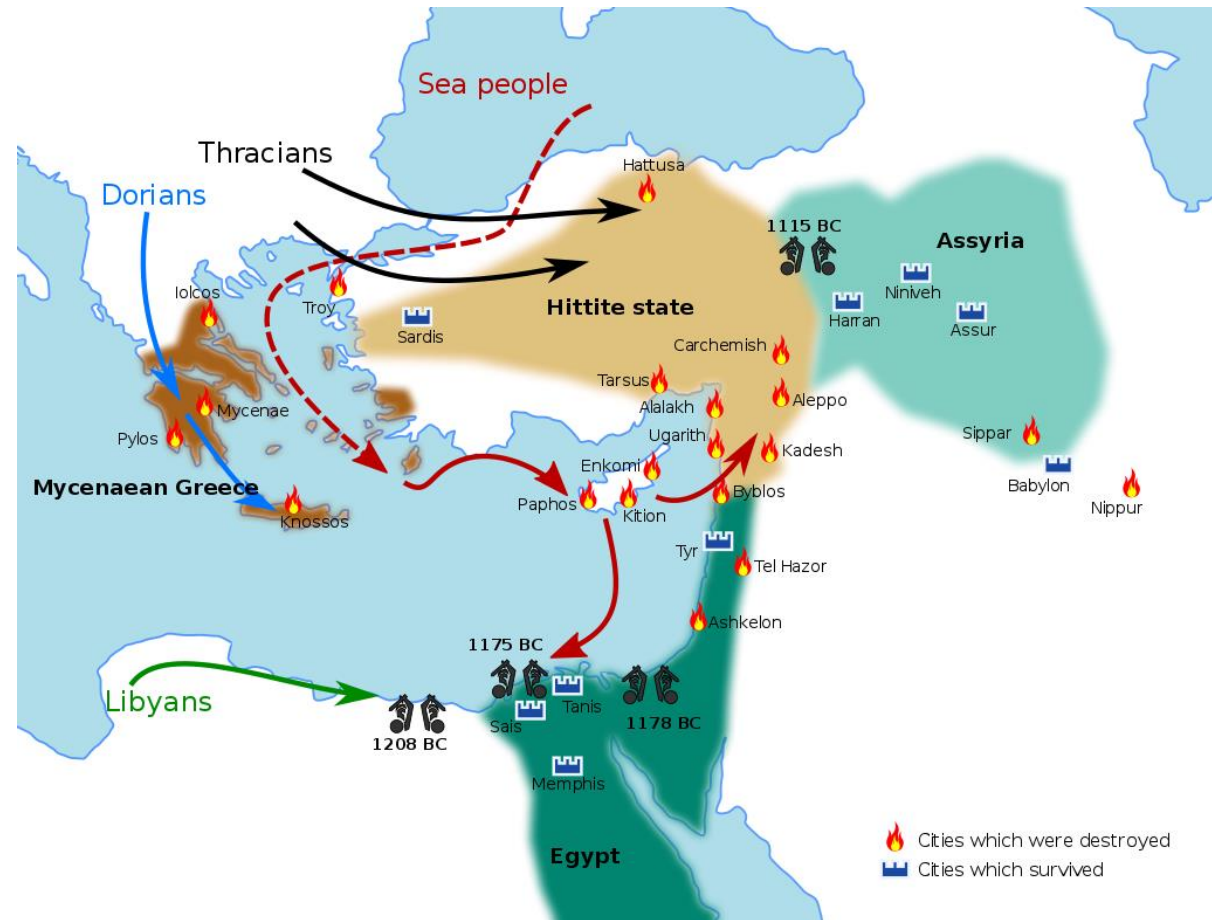
- Název opět podle typického znaku pohřbívání = pohřbů spálených lidských ostatků v nádobách (urnách) - tzv. popelnicích. Zpravidla rozsáhlá pohřebiště, využívaná i několik staletí.
- Podnebí ve stř. Evropě – zprvu oteplení příznivé pro obilniny = růst lidské populace, ale na konci tohoto období výrazné ochlazení. Na Balkáně a ve Středomoří naopak extrémní sucha a hladomory = období migrací obyvatelstva.
- **Neklidné období s vojenskými srážkami = ve výzbroji zdomácňují bronzové meče, kopí s listovitými hroty a ochranná výstroj.**
- Sjednocování materiální kultury v Evropě (viz mapa rozšíření bronzových mečů).
- **Další společenská změna = vytváří se rodová aristokracie (vládnoucí vrstva, šlechta).**
- **Vzácně již využití jezdeckých / tažných koní.**
- **Hrozba válečných konfliktů vedla k budování opevněných hradišť, ta zatím sloužila jako útočiště pro ohrožené obyvatelstvo v případě nepřátelského nájezdu, nikoliv jako rezidence vládnoucí vrstvy.**

- V úrodných krajích se sídlilo ve vesnicích, které stály na místě možná i pár set let.
- V oblastech s chudšími půdami se osídlení skládalo ze samostatných statků, jež se po 1-2 generacích přesouvaly obvykle na vzdálenost několika set metrů v rámci určitého areálu.
- Pevným bodem v krajině pro ně pak bývalo pohřebiště.



Rozsah území kultur popelnicových polí v Evropě pozdní doby bronzové je vyznačen sytě žlutou barvou.

- Do této epochy patří v dějinách lidstva takové události jako:
 - trojská válka,
 - příchod izraelských kmenů z Egypta do Palestiny pod vedením Mojžíše,
 - egyptsko - chetitská bitva u Kadeše v dnešní Sýrii (5000 bojových vozů),
 - velké migrace národů na Blízkém východě a ve Středomoří



V Řecku již v tomto období probíhá doba železná (železo tam začalo zdomácňovat okolo roku 1000 př.n.l.) a bohaté civilizace ve východním Středomoří oslabené klimatickými změnami čelí invazi tzv. „mořských národů“.

O jich původu není nic jisto (bývají sem zahrnováni Etruskové, Thrákové, Féničané, Pelištejci a obyvatelé Sardinie a Sicílie a původ dalších z nich je třeba hledat také v karpatsko-dunajské oblasti), ale je faktem, že **šlo nejen jen o vojenské nájezdy, ale také o celé rodiny, včetně svého majetku, hledající příznivější místa k trvalému životu.**

Paralela s dnešní migrací do bohatých a stabilních států „severu“ je očividná – tehdy byl nadějí na lepší život Egypt, dnes je to např. západní Evropa!

Víme o nich z egyptských památek („Národy z moře“), které svědčí o příchodu ze severu zobrazují válečníky s výzbrojí podobnou i bojovníkům kultur popelnicových polí.

Celé východní Středomoří propadlo rozvratu = během 2. tisíciletí př. n. l. zanikla chetitská říše (i když jí Egypt dodával obilí) a městské státy v Sýrii a Libanonu. Egypt se ubránil.

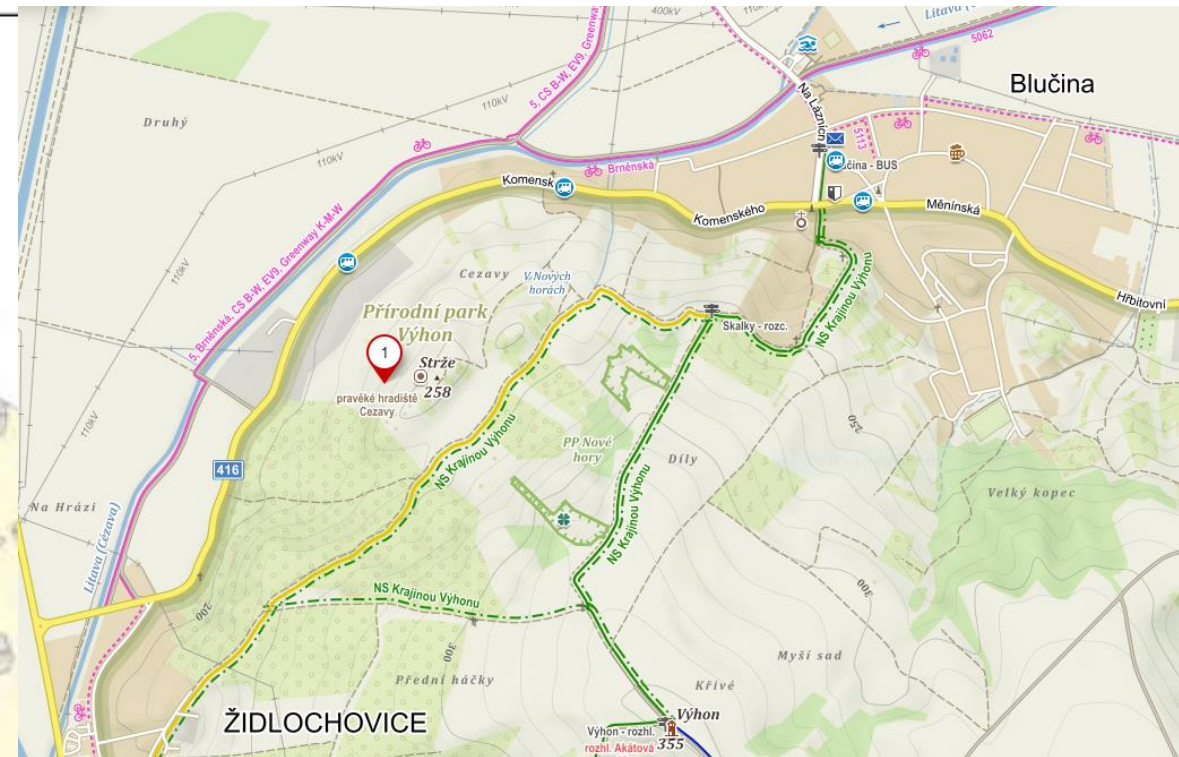
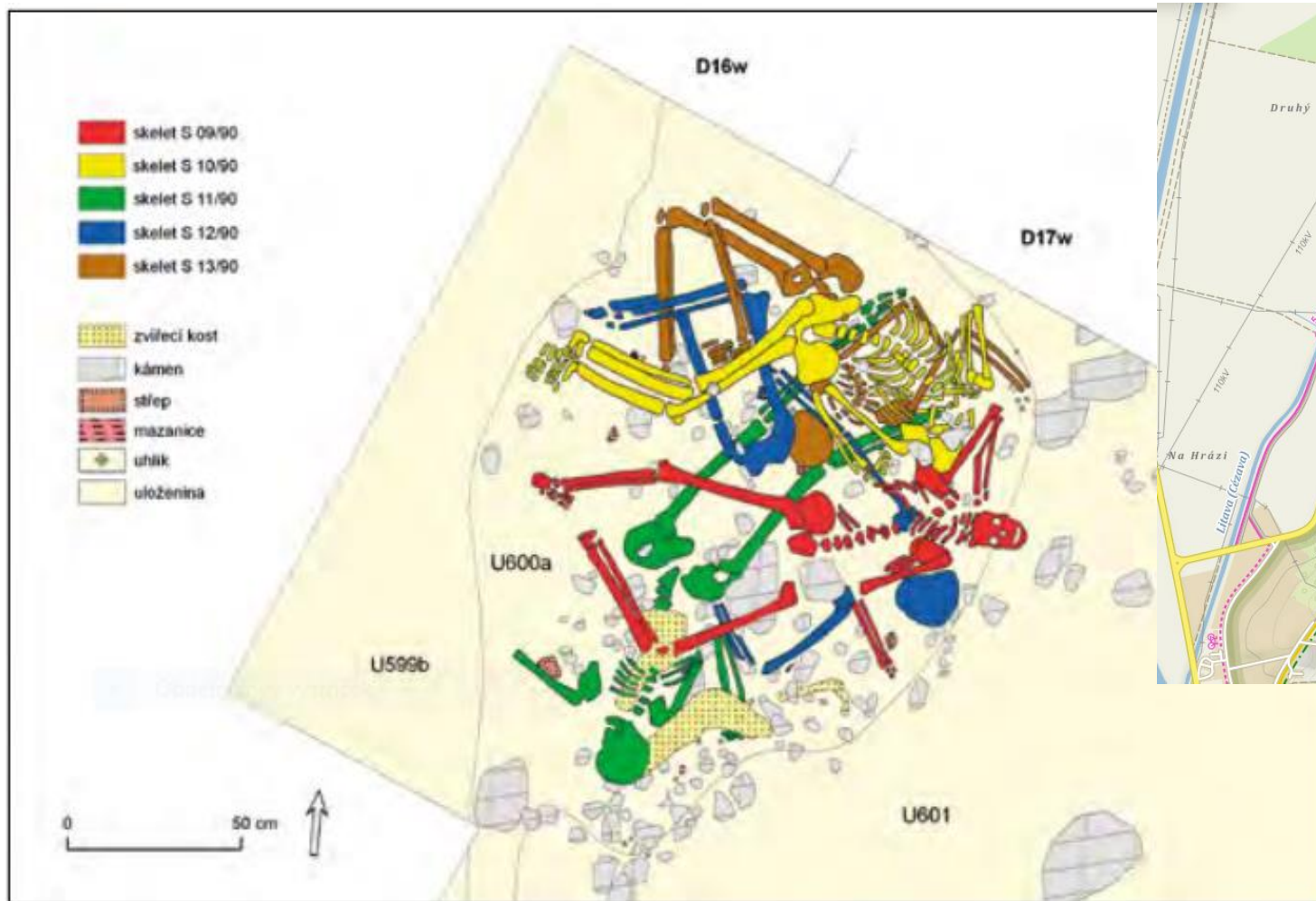


„Zorganizoval jsem muže na svých hranicích v Djahi. Připravil jsem se před jejich příchodem: princové, velitelé posádek, Zabezpečil jsem ústí řeky válečnými loděmi, jako silné zdi. Zboží a obchodníky jsem umístil z předě na zád se statečně bojujícími muži a jejich zbraněmi. Posádka obsahovala každého vybraného muže z Egypta.“

Nástěnný reliéf z chrámu v Medínit Habu zobrazuje „posledního velkého krále Egypta“ Ramesse III. (vládl 1184 -1153 př. Kr.) porážejícího mořské národy v kombinované pozemní a námořní bitvě u nilské delty s popisem celé válečné kampaně.



Kolem r. 1000 a pak v rozmezí 850-800 př. n. l. postihly mnohá území Evropy katastrofální povodně, jimž padly za oběť takřka všechny „nákolní osady“ na jezerech v předhůří Alp (rekonstrukce prehistorické osada Egolzwil, Švýcarsko).



↑ Příklad kumulace lidských koster z výzkumné sezóny v roce 1990. Podle M. Salaše

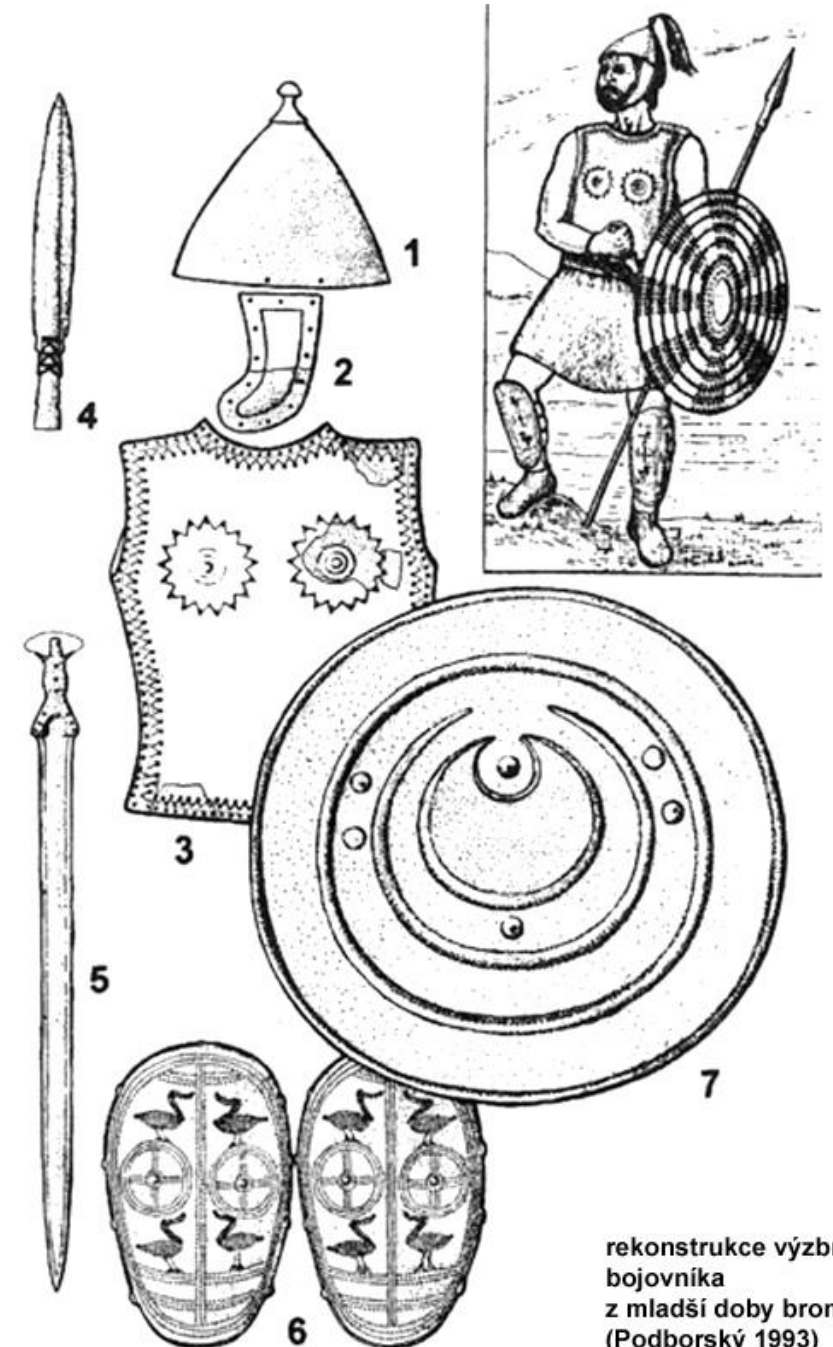
- V pohřbech tohoto **pravděpodobně neklidného období** se objevují na mnoha místech světa **doklady o obětování lidí**. Nejvýznamnějším prozkoumanou obětní lokalitou je **Blučina u Brna** (hradiště Cezavy), kde byly nalezeny **desítky lidských koster** s doklady rituálních obětních praktik. Na tomto významném obětním místě bylo nalezeno také **mnoho depotů bronzových předmětů**.



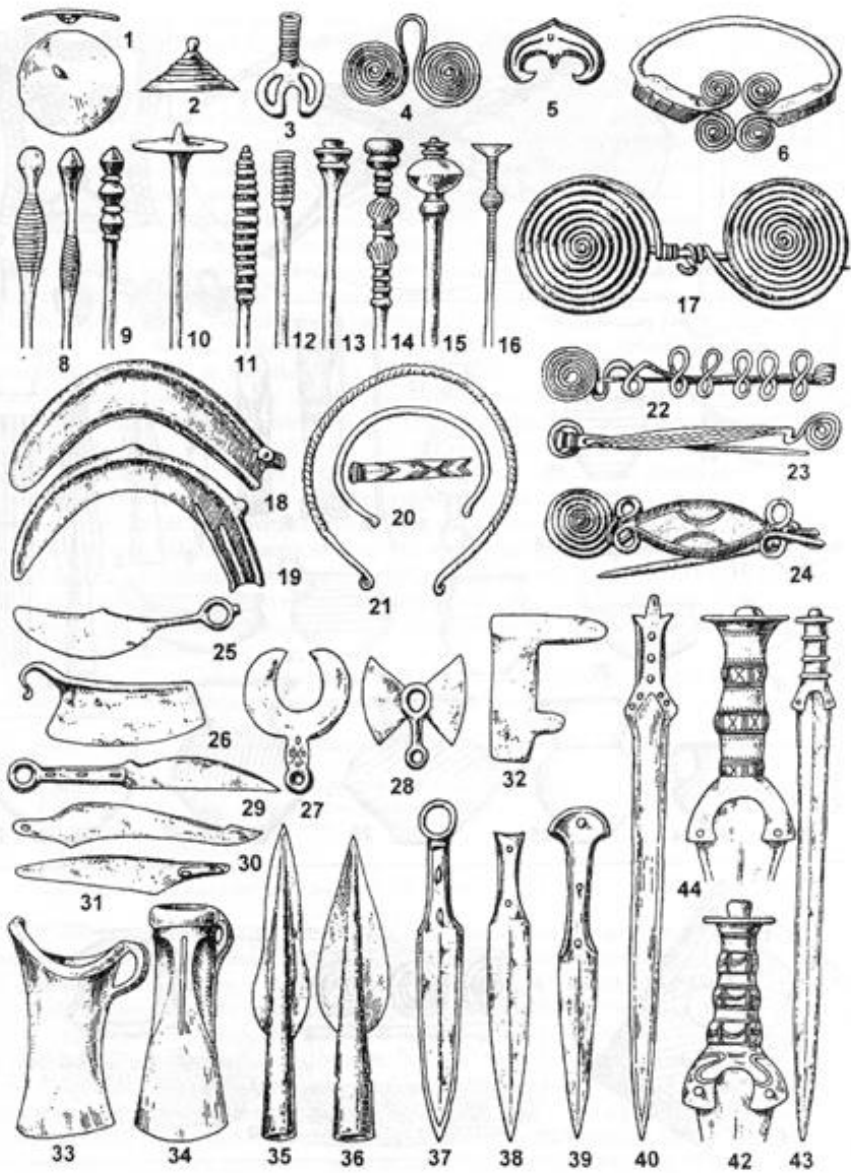
Rozšíření bronzových mečů = jeden z dokladů sjednocování materiální kultury v Evropě.

Pasivní ochranná výstroj bojovníka mladší doby bronzové:

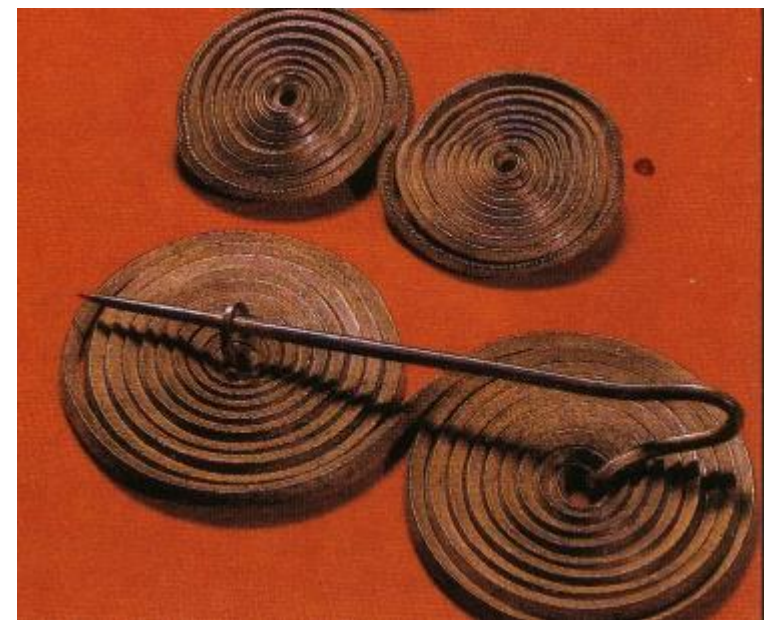
- přilba,
- pancíř,
- náholenice
- štít – dřevěný, potažený koží a s bronzovou puklicí nebo také celokovový



rekonstrukce výbroje
bojovníka
z mladší doby bronzové
(Podborský 1993)



Různorodá škála bronzových předmětů ze střední Evropy.



Labe, Porta bohemica u Velkých Žernosek

Různé typy spon oděvů

Bronzové nádoby se vyráběly z bronzového plechu technikami plátování a nýtování a byly zdobeny hlavně plastickým ornamentem, vytvářeným technikou vybíjení.

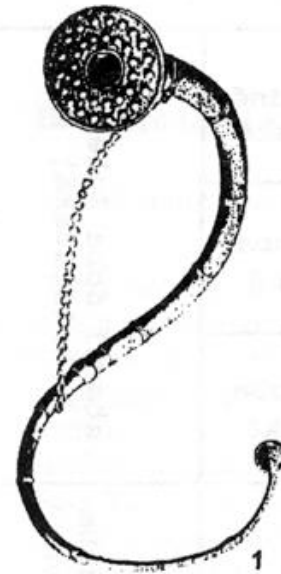




Pro období mladší a pozdní doby bronzové jsou charakteristickými nálezy sekery s tulejí (otvorem), do které se vkládalo topůrko a ouškem, za které se sekera k topůrku ještě přivázala.

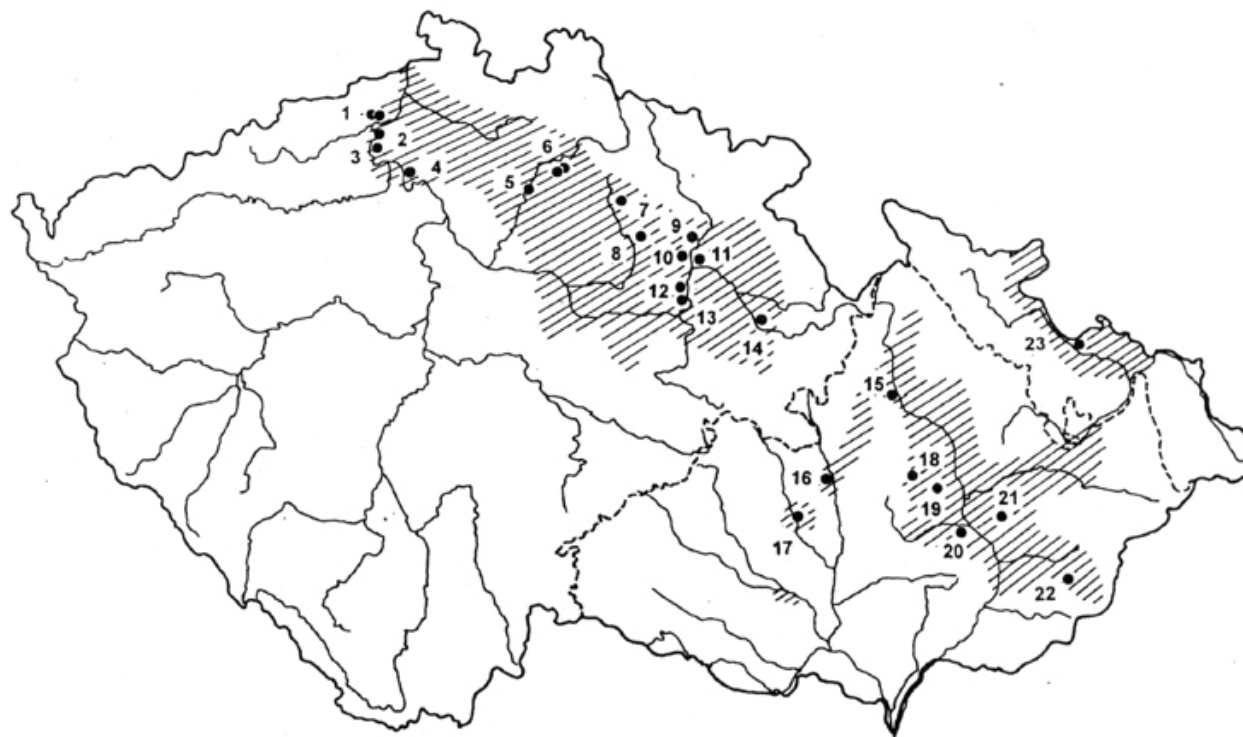
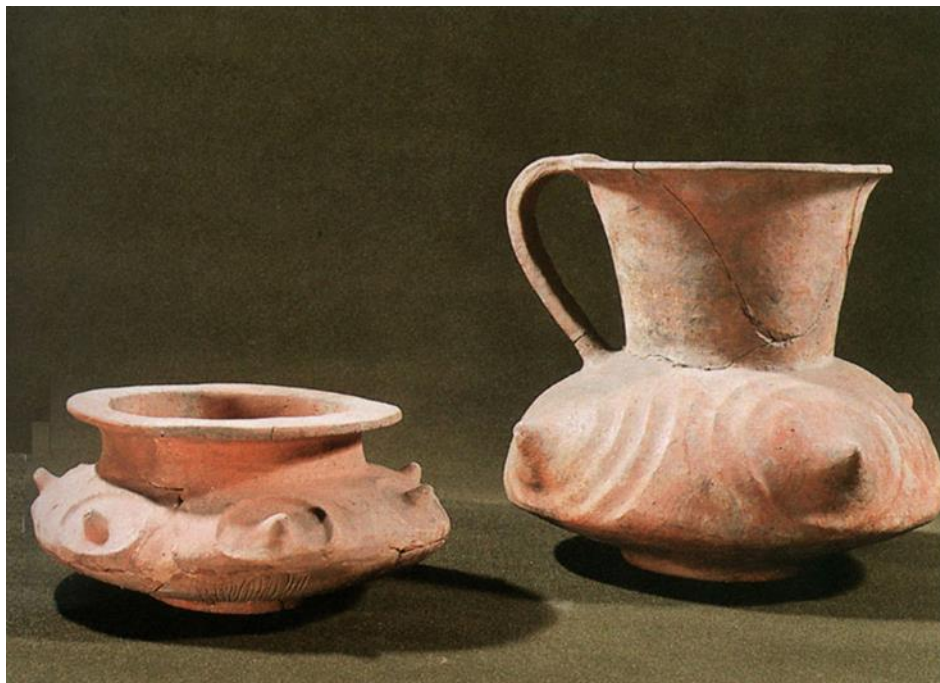


A



Na severu Evropy se vyráběly tzv. **lury** – **trubky**, používané zřejmě při náboženských obřadech nebo pro signalizaci v boji.

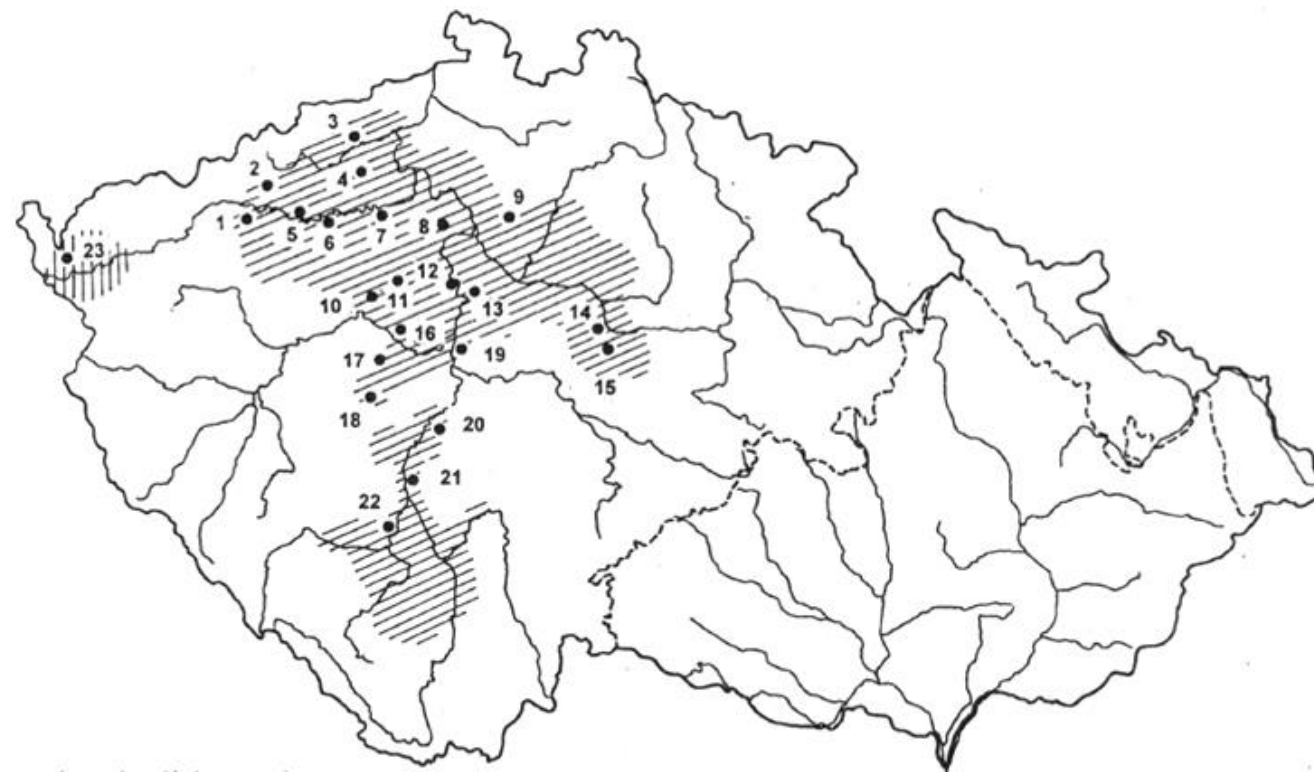
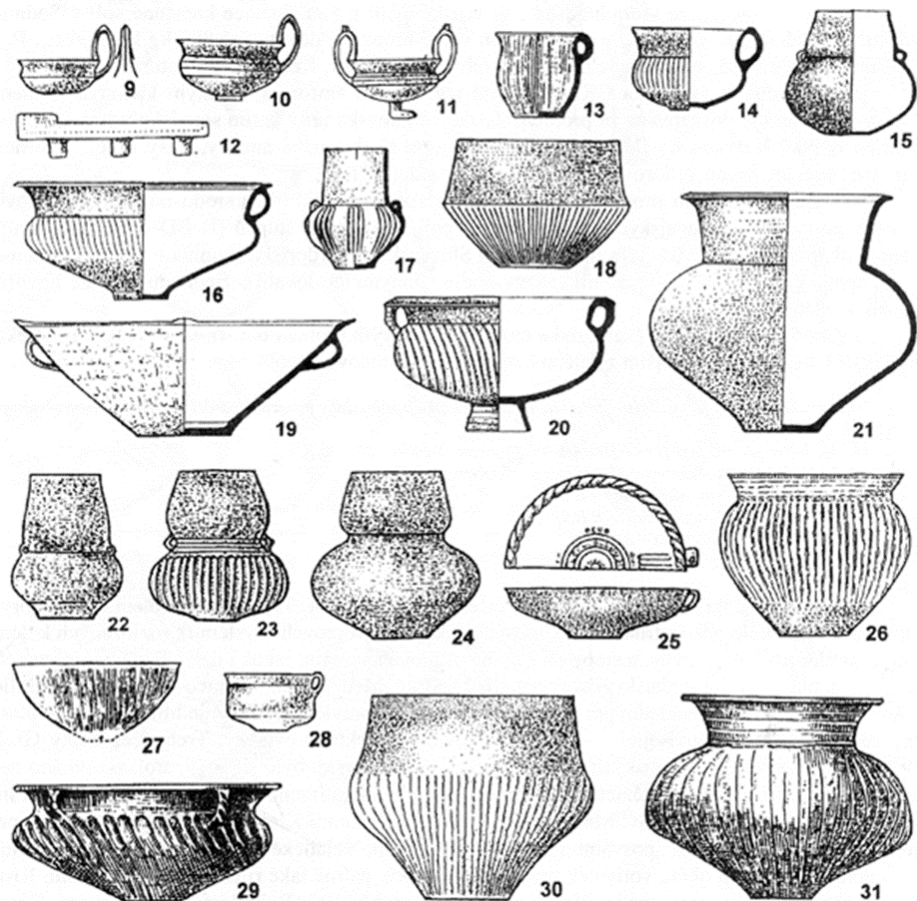
- V mladší době bronzové dochází na našem území ke kulturnímu rozdělení, které trvá až do doby halštatské (starší doba železná).
- Na severu území tzv. lužická kultura.



Lužická kultura

1 Chabařovice, Neštětice, 2 Střekov, 3 Libochovany, 4 Chodouny, 5 Čejetice, 6 Dneboh, Malá Bělá, Turnov, 7 Lháň, 8 Jeřice, 9 Holohlavy, 10 Ločenice, 11 Hradec Králové, Pouchov, Skalice, 12 Opatovice, 13 Kunětice, 14 Běstovice, 15 Moravičany, 16 Skalice n. Svit., 17 Tišnov, 18 Domamyslice, Mostkovice, 19 Kostelec na Hané, 20 Hradisko u Kroměříže, 21 Kostelec u Holešova, 22 Vlachovice, 23 Kateřinky

Střední, severozápadní a jižní Čechy = tzv. kultura knovízská – zejména v
 příhraničním území s kulturou lužickou – jsou budována hradiště. Jejich obyvatelé
 měli pravděpodobně nepřátelské vztahy.



Knovízská a štítarská kultura

*1 Úhošťany, 2 Černovice, Droužkovice, 3 Hostomice, 4 Mukov/Hradištany, Štěpánov,
 5 Staňkovice, Žatec, 6 Březno, 7 Levousy, Radonice, 8 Jenišovice, 9 Sedlec/Hradsko,
 10 Velká Dobrá, 11 Knovíz, Kováry/Budeč, Zvoleněves, 12 Rožtoky, Žalov/Levý Hradec,
 13 Praha-Čakovice, 14 Štítary, 15 Kutná Hora/Cimburk, 16 Sv. Jan p. Sk., 17 Zdice,
 18 Rejkovice/Plešivec, 19 Lhota/Závist, 20 Křepeňice, 21 Voltýřov, 22 Topělec
 Svislé šrafování - chebská skupina popelnicových polí: 23 Žírovice*

V jihozápadních Čechách **tzv. kultura milavečská** nazvaná podle lokality Milavče u Domažlic – v roce 1883 tu místní učitel, farář a jejich pomocníci našli při výzkumu mohyl pohřeb s mečem, pancířem, nožem, břitvou, bronzovými koflíky, početnou keramikou a hlavně **kultovním vozíkem** (průměr 40 cm), který sloužil jako urna. Již tehdy byl vozík, jako mimořádná starožitnost ohodnocen na 200 zlatých (pro porovnání měsíční mzda zedníka byla 35 zlatých).

Svůj nálezn darovali Národnímu muzeu v Praze.



Milavečská kultura

1 Milavče, Chrastavice, 2 Horní Metelsko, 3 Plzeň-Nová Hospoda, 4 Újezd Sv. Kříže, 5 Dýšina, Ejpovice, 6 Štáhlavy, Žákava, 7 Hořovice

Na jižní Moravě tzv. kultura velatická.



Velatická kultura

1 Oblekovice, 2 Olbramovice/Leskoun, 3 Ivančice, 4 Brno-Nový Lískovec, 5 Brno-Obřany, 6 Velatice, 7 Blučina, 8 Lovčičky, 9 Klentnice, 10 Lednice, 11 Kněždub/Šumárník, 12 Polešovice

VELATICKÁ KULTURA



Velatická kultura – tvary a výzdoba keramických nádob: nahoře mísy a košlíky, níže amfora a okřín, dole amforovitá zásobnice a etážovitě amfory

- Lidé používali bronzové zbraně, nástroje, nádoby či šperky nejen ve výbavě hrobů, ale často také jako samostatné **depoty** = poklady, hromadné nálezy, sklady – **záměrně uložené do země z různých důvodů** – rituálních (jako oběť), ochranných (uschování v neklidných dobách). Někdy uloženy volně, někdy v nádobách.
- Nachází se několik typů depotů:
 - **s hřivnami** (kovové, zejména bronzové nálezy, nejčastěji náhrdelníky, případně sekery a další tvary. Používaly se v obchodu jako platidlo)
 - **s nově vyrobenými předměty** = určené ke směně
 - **s opotřebenými a poškozenými předměty** = určeno k přetavení
 - **s kultovní funkcí** – na neobvyklých místech – skalní štěrbin, prameny apod.



- **Většinou náhodné nálezy** při zemních pracích, takže nevíme, jak přesně byly uloženy.
- Ty, u nichž to známo je přinášejí **často zajímavé svědectví**: předměty zabodnuty do země např. v kruhu, vloženy do sebe atd. Bývají zakopány do země, a to na sídlišti, při pohřebišti, ve volné krajině, uloženy do skalní pukliny, jeskyně, pod velký balvan, pod skalní převis, na vrchol hory, potopeny v bažině, v minerálním prameni, vhozeny do řeky aj. Mohou ležet volně, svázaný v určitém počtu, v nádobě apod.

Líšťanský poklad - náhodný nález na Lounsku z roku 2012.

Soubor bronzových předmětů o váze 22 kg z tzv. únětické kultury:

62 hřiven s očky

7 zlomků hřiven

10 náramkových hřiven

16 spirálových náramků

8 sekerek s lištami

2 dláta

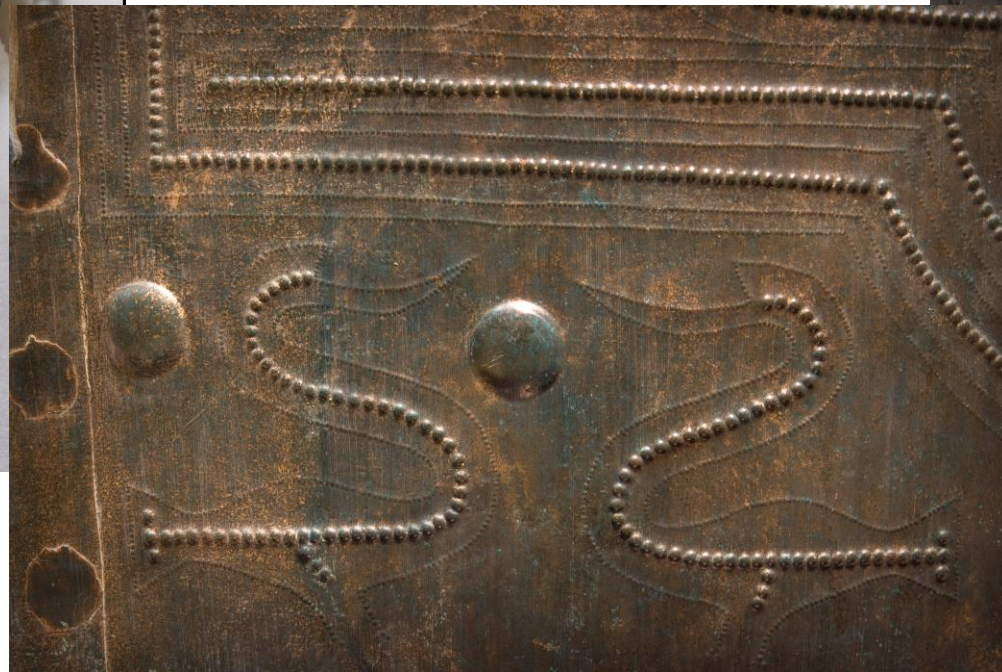




Poklad z Eberswalde (Německo) – 10. – 9. stol. př. n. l. – v roce 1913 nalezeno ve zlaté nádobě 81 zlatých předmětů o hmotnosti 2,59 kg. Dnes je v Rusku jako součást uměleckých děl ukořistěných v Německu na konci druhé světové války.

Náboženské představy mladší a pozdní doby bronzové

- Náčelník byl zároveň nejvyšším náboženským představitelem odpovídal za vztah svého lidu s vyššími mocnostmi.
- **Spálení těla bylo zřejmě podmínkou přechodu k posmrtnému životu** – žárové pohřby se na rozsáhlém území v Evropě rozšířily poměrně rychle v průběhu cca 50 let.
- Oheň se v mnoha kulturách považuje za očistný a transformační prostředek posvátné povahy; možná v dobovém chápání souvisel se sluncem, jehož uctívání je doloženo již dřív.
- Významnou roli hrála patrně představa o božské podstatě Slunce (řecký bůh Apollón), dárce života = kultovní vozíky, sluneční symboly (růžice, kotouče a terče), ale i ptačí symboly - ptáci připomínající labutě nebo kachny: výklad se opírá o řecký mýtus, podle nějž sluneční bůh pocházel ze severu a cestoval na voze taženém labutěmi.
- **Na významu nabývá obřad a oběť.**
- Lidé obětují část ze své úrody, zvířata, pokrmy, nápoje a velmi pravděpodobně i lidské jedince.



Situla (kovová nádoba ve tvaru vědra) - Kladina na Pardubicku (2017) - první takový nález na našem území - průměr 60 cm, výška 65 cm. Výzdoba obrazci ptáků (labutí) a slunečního kotouče. Čtyři podobně zdobené nádoby nalezeny v Maďarsku. V nádobě se nacházelo zřejmě proso, což napovídá, že by mohlo jít o **pozůstatek výroby alkoholického nápoje (piva), které se pilo při rituálu na jehož závěru mohla být oběť nádoby božstvům.**



Zlaté klobouky

- V Německu a ve Francii byly nalezeny **4 klobouky ve tvaru kužele** výšky 30 – 88 cm vyrobené z tenkých plechů (0,1-0,8 mm) ze slitiny 88 % zlata a 10 % stříbra.
- **Předpokládá se, že sloužily (jako návleky pokrývek hlavy) jako náboženské insignie pro náčelníky/kněze slunečního kultu.**
- Jsou zcela pokryty disky a soustřednými kruhy, půlměsíci, trojúhelníky aj.
- Analýza jednoho z nich prokázala, že ozdoby tvoří systém, který **umožňoval určování dat nebo období v lunárním i slunečním kalendáři.**



Otázky:

1. Do kterého období datujeme dobu bronzovou?
2. Ve které oblasti světa lidé poprvé zvládli výrobu a zpracování kovů?
3. Vysvětlete podstatu druhé společenské dělby práce.
4. Která nová společenská vrstva se objevuje v době bronzové?
5. Doba bronzová je již také obdobím prvních starověkých lidských civilizací. Vyjmenujte je.
6. Se kterou kulturou je spojena starší doba bronzová na našem území?
7. Ve kterém období vrcholí v západní Evropě megalitické stavitelství a která megalitická památka je nejznámější?
8. Odkud se do střední Evropy dovážel cín a měď?
9. O čem svědčí budování výšinných opevněných sídlišť?
10. Typickým šperkem únětické kultury byly bronzové jehlice – k čemu sloužily?
11. Co chtěli lidé únětické kultury napodobovat tvary své keramiky?
12. Uveďte název nějakého evropsky výjimečného archeologického nálezu z doby bronzové.
13. Která kultura byla v Evropě nejrozšířenější ve střední době bronzové?
14. Jaké změny se udály v zemědělství v období střední doby bronzové?
15. Které nové zbraně se rozšířily ve střední době bronzové?
16. Popište konstrukci pohřební mohyly.

Otázky:

17. Která lidská činnost způsobila, že se na našem území zachovalo poměrně málo pohřebních mohyl?
18. O čem svědčí pohřby dobytčat?
19. Jak se nazývá kultura mladší a pozdní doby bronzové v Evropě a z čeho je název odvozen?
20. Jaký vliv na obyvatelstvo měly změny podnebí v mladší a pozdní době bronzové ve střední Evropě, na Balkáně a ve Středomoří?
21. Která ze starověkých civilizací úspěšně čelila invazím tzv. mořských národů?
22. Jaký typ lidských sídel v alpské oblasti zničily povodně na konci pozdní doby bronzové?
23. Ke které společenské změně dochází v mladší a pozdní době bronzové?
24. Jak ovlivňovala úrodnost krajiny charakter lidských sídel mladší a pozdní doby bronzové?
25. Uveďte konkrétní příklad sjednocování materiální kultury v Evropě v mladší a pozdní době bronzové.
26. Pasivní ochrannou výstroj bojovníka mladší doby bronzové tvořily
27. Co víte o tzv. depotech?
28. Kdo býval v pozdní době bronzové nejvyšším náboženským představitelem kmene/kmenového svazu?
29. Co víte o významu ohně a Slunce v náboženských představách v mladší a pozdní době bronzové?
30. Co bývalo obětováno při rituálech v mladší a pozdní době bronzové?

Zdroje:

- <http://www.dejepis.com/>
- <https://www.archeologienadosah.cz/o-archeologii/chronologie/prehled-pravekych-obdobi-na-nasem-uzemi>
- <https://i.pinimg.com/originals/40/cc/42/40cc4226376696bcebb4729dac69c79e.jpg>
- <https://fred.fraus.cz/file/edee/2016/02/vypichanakeramika.jpg>
- <https://cdn.britannica.com/39/79539-050-9CCA1C66/Homo-habilis-rendering-Artist.jpg>
- <https://ro.pinterest.com/pin/505529126906308037/>
- <https://i.pinimg.com/originals/75/10/d5/7510d54f91236e3d82d10cff16f89ce9.jpg>
- <https://media.sketchfab.com/models/d645e45ff307403e9d2073a6390fc353/thumbnails/f680261f095a4588a3c3076c4c9a32b5/1920x1080.jpeg>
- <https://indianewengland.com/wp-content/uploads/2018/08/Homo-Erectus.jpg>
- <http://gurche.com/apes-2>
- <https://www.iceman.it/en/equipment/>
- <https://i.pinimg.com/originals/f0/7d/74/f07d749476b835ccfc796bfa7169def.jpg>
- <https://www.altoadigeinnovazione.it/wp-content/uploads/2016/04/otzi1.jpg>
- <https://archeologie.culture.fr/lascaux/fr/support>
- https://images.france.fr/zeaevyq9bhj/5nEDzcxum8g8sK08gA6yA4/2d86dd7b857a5f35b67ad93408a88d61/la-grande-fresque-de-la-salle-du-fond-c-jean-clottes-centre-national-de-la-prehistoire2_opt_0.jpg
- https://d3e1m60ptf1oym.cloudfront.net/ea9840e0-9c56-4934-8687-056950c543b4/mm8200130409_08910_uxga.jpg
- Autor: HTO – Fotografie je vlastním dílem, Volné dílo, <https://commons.wikimedia.org/w/index.php?curid=6904373>
- Autor: Theodor Hoffsten – Vlastní dílo, CC BY-SA 3.0, <https://commons.wikimedia.org/w/index.php?curid=29745221>
- Autor: Marianoc – Vlastní dílo, CC BY-SA 3.0, <https://commons.wikimedia.org/w/index.php?curid=4066983>
- Autor: Vitor 1234 – Vlastní dílo, CC BY-SA 3.0, <https://commons.wikimedia.org/w/index.php?curid=4176598>
- Autor: Neznámý – Tento soubor byl odvozen z: Serra da Capivara - Several Paintings 2.jpg, CC BY-SA 3.0, <https://commons.wikimedia.org/w/index.php?curid=29962386>

- <https://image.arrivalguides.com/x/02/f2995de3ddff0a243109d552f42d1087.jpg>
- By Photograph : Jean-Gilles Berizzi. Upload : Elapied (talk · contribs), Public Domain, <https://commons.wikimedia.org/w/index.php?curid=2252370>
- Autor: CeStu – Vlastní dílo, CC BY 3.0, <https://commons.wikimedia.org/w/index.php?curid=15262686>
- <http://uhm-prednasky.fpf.slu.cz/index.php?page=paleolit>
- <https://quod.lib.umich.edu/c/ca/7523862.0005.006/--paleolithic-flints-is-an-aesthetics-of-stone-tools-possible?rgn=main;view=fulltext>
- https://images.marinespecies.org/thumbs/68733_spondylus-gaederopus.jpg?w=700
- http://www.bylany.com/eng/bylany_historie.html
- By Wilson44691 - self-made; Mark A. Wilson[1], Public Domain, <https://commons.wikimedia.org/w/index.php?curid=3793641>
- By Lodo27 from Moscow, Russia - Own work (Lodo27), CC BY-SA 3.0, <https://commons.wikimedia.org/w/index.php?curid=80214117>
- By User Kglavin on en.wikipedia - pdphoto.org, Public Domain, <https://commons.wikimedia.org/w/index.php?curid=1303509>
- By Fediona - Own work, CC0, <https://commons.wikimedia.org/w/index.php?curid=67618082>
- <http://itras.cz/kamenny-pastyr/galerie/17683/>
- CC BY-SA 3.0, <https://commons.wikimedia.org/w/index.php?curid=364293>
- By Olaf Tausch - Own work, CC BY 3.0, <https://commons.wikimedia.org/w/index.php?curid=44317020>
- <https://norwegianscitechnews.com/wp-content/uploads/2015/02/bla-steinkjer-01.jpg>
- <http://bohemiaorientalis.cz/o-kulturni-stepi/www-landschaftsmuseum-de/>
- https://upload.wikimedia.org/wikipedia/commons/9/93/Fertile_crescent_Neolithic_B_circa_7500_BC.jpg
- https://ceskapozice.lidovky.cz/tema/s-rycem-za-tajemstvím-rondelu.A150415_115806_pozice-tema_kasa
- <https://twitter.com/MuseumHalle/status/1244305703256428544>
- https://www.landesmuseum-vorgeschichte.de/fileadmin/landesmuseum/alle/bilder/bilder_inhalte/5_3_2_3_schamanin.jpg
- Autor: garethwiscombe – <https://www.flickr.com/photos/garethwiscombe/1071477228/in/photostream/>, CC BY 2.0, <https://commons.wikimedia.org/w/index.php?curid=13278936>
- Autor: TharkunColl – en wikipedia, CC BY-SA 3.0, <https://commons.wikimedia.org/w/index.php?curid=1604015>
- By Wikimalte - Own work, CC BY-SA 4.0, <https://commons.wikimedia.org/w/index.php?curid=74316870>
- <https://cdn.theatlantic.com/thumbor/rmnt50PYfAMuwb35qCZPNdYFLsw=/0x45:1000x607/720x405/media/img/mt/2016/03/Tollund-1/original.jpg>

- <http://www.archaeo3d.com/lide-z-dlouhych-domu/valecnici/nasili-na-sidlistich-jako-dukaz-valecneho-konfliktu/>
- <https://brnenska.drba.cz/files/drba/images/page/2017/10/10/1000x1000-1507645063-venuse-z-hlubokych-masuvek.jpg>
- <https://www.budakalasz.hu/wp-content/uploads/2018/10/r%C3%A9zkori-mbudakal%C3%A1szi-kocsi.jpg>
- <https://www.visitvrhnika.si/en/vrhnikaworthy-of-attention/the-wheel-5-200-years>
- Autor: Zde – Vlastní dílo, CC BY-SA 4.0, <https://commons.wikimedia.org/w/index.php?curid=58609478>
- <https://www.tisnoviny.cz/obsah/depoty-zahadne-vzkazy-doby-bronzove>
- <https://www.archeologiemusov.cz/virtualni-muzeum/2-doba-bronzova/13-sperky-a-soucasti-odevu/?page=1>
- Autor: Anagoria – Vlastní dílo, CC BY 3.0, <https://commons.wikimedia.org/w/index.php?curid=23143773>
- http://www.encyklopedie.ckrumlov.cz/docs/cz/region_histor_hrnabr.xml
- <https://www.thetimes.co.uk/imageserver/image/%2Fmethode%2Ftimes%2Fprod%2Fweb%2Fbin%2F9e656ff0-17b1-11ea-b70a-d78fbced9248.png?crop=3000%2C2000%2C0%2C0>
- By Regani - Own work, Public Domain, <https://commons.wikimedia.org/w/index.php?curid=4030159>
- https://pf.ujep.cz/~velimskyt/pravek/06d_bronzova/060d_bronzova.htm
- https://sarpedon.be/wp-content/uploads/2016/11/DSC_0259-e1478196143606.jpg
- <https://www.express.co.uk/news/weird/589662/WATCH-Drone-footage-two-huge-alien-landing-pads-near-Stonehenge-crop-circles>
- <https://sketchfab.com/3d-models/bronzovy-sekeromlat-1300-prnl-bronze-ax-08f4a13e2a0741ae9733b8a541b110ed>
- <https://journals.openedition.org/techne/792?lang=en>
- Autor: Photograph by Greg O'Beirne – Vlastní dílo, CC BY-SA 3.0, <https://commons.wikimedia.org/w/index.php?curid=2578699>
- CC BY-SA 3.0, <https://commons.wikimedia.org/w/index.php?curid=198233>
- http://www.archeologickyatlas.cz/cs/lokace/dysina_pm_mohylnik
- Autor: Xoil – Vlastní dílo, CC BY-SA 3.0, <https://commons.wikimedia.org/w/index.php?curid=28924999>
- https://cs.wikipedia.org/wiki/Mo%C5%99sk%C3%A9_n%C3%A1rody
- By Sailko - Own work, CC BY 3.0, <https://commons.wikimedia.org/w/index.php?curid=89064646>
- https://en.wikipedia.org/wiki/Berlin_Gold_Hat
- https://commons.wikimedia.org/wiki/File:Medinet_Habu_Ramses_III._Tempel_Nordostwand_Abzeichnung_01.jpg

- <https://en.natmus.dk/historical-knowledge/denmark/prehistoric-period-until-1050-ad/the-bronze-age/>
- <https://www.ahaonline.cz/clanek/musite-vedet/136232/nejvyznamnejsi-nalez-z-doby-bronzove-22-kilo-bronzoveho-pokladu.html>
- <https://is.cuni.cz/webapps/zzp/download/130106955>
- http://uprav.ff.cuni.cz/?q=system/files/5_Doba%20bronzova.pdf
- <https://slideplayer.cz/slide/6071846/19/images/4/Sekery+s+ou%C5%A1kem+a+tulej%C3%AD.jpg>
- <https://i.pinimg.com/originals/29/21/5c/29215c78e9380ec64d0f9a40f7cb179c.jpg>
- https://www.idnes.cz/pardubice/zpravy/nadoba-linek-libanek-nalez-madarsko-pardubicko-situla-archeolog-vyzkum.A180525_083651_pardubice-zpravy_skn
- <https://www.denik.cz/magazin/bronzove-vedro-z-hlubin-casu-odhaluje-sva-tajemstvi-nova-ale-i-pridava-20180522.html>
- <https://govisity.com/wp-content/uploads/2019/11/Prehistoric-Pile-dwellings-around-the-Alps-Unesco-France.jpg>
- <http://www.anthropark.wz.cz/holoceb.htm>
- https://www.npu.cz/portal/npu-a-pamatkova-pece/npu-jako-institute/cinnosti/cinnosti-podle-specializace/archeologie/pruvodce_archeologie_komplet.pdf
- https://is.muni.cz/th/din7i/Clovek_jako_obet_v_dobe_bronzove_na_uzemi_Cech_a_Moravy.pdf
- https://jayjayaurelio.files.wordpress.com/2013/04/tumblr_m6vla1alee1rui49ao1_1280.jpg
- https://en.wikipedia.org/wiki/Berlin_Gold_Hat
- By DerHexer, Wikimedia Commons, CC-by-sa 4.0, CC BY-SA 4.0, <https://commons.wikimedia.org/w/index.php?curid=16119951>
- By No machine-readable author provided. Calame assumed (based on copyright claims). - No machine-readable source provided. Own work assumed (based on copyright claims)., CC BY-SA 3.0, <https://commons.wikimedia.org/w/index.php?curid=353349>
- By Parapentero at German Wikipedia - Transferred from de.wikipedia to Commons. Transfer was stated to be made by User:Athinaios.(Original text: Archäologische Staatssammlung, München), Public Domain, <https://commons.wikimedia.org/w/index.php?curid=3174362>
- <https://sloannota.com/blog/wp-content/uploads/2015/05/four-golden-hats-sm.jpg>
- <https://www.ancient-origins.net/sites/default/files/field/image/Golden-Hats-Bronze-Age.jpg>
- https://www.researchgate.net/profile/Thomas_Terberger/publication/250308033/figure/fig2/AS:298098480959508@1448083624441/Bronze-finds-from-the-Tollense-Valley-1-2-4-spearheads-3-arrowhead-5-6-pins.png
- <https://www.kulturwerte-mv.de/static/LAKD/LA/Dateien/Tollensetal-n%C3%B6rdlich-Altentreptow.jpg>
- <https://science.sciencemag.org/content/351/6280/1384/F1.large.jpg>
- <http://www.britic.co.uk/?p=488173>
- <https://www.sciencemag.org/news/2016/03/slaughter-bridge-uncovering-colossal-bronze-age-battle>
- https://upload.wikimedia.org/wikipedia/commons/d/dd/Nachbildung_Goldschitz_ausgestellt_Foto_B._Klitzke.jpg
- Autor: Lommes – Vlastní dílo (Translated from File:Bronsealderens_sammenbrudd.jpg), CC BY-SA 4.0, <https://commons.wikimedia.org/w/index.php?curid=58443542>
- https://media.springernature.com/original/springer-static/image/chp%3A10.1007%2F978-3-030-14869-0_2/MediaObjects/436822_1_En_2_Fig2_HTML.png
- <https://www.ancient-code.com/wp-content/uploads/2016/12/Serapeum-at-Saqqara.jpg>