

## MS EXCEL - Podmíněné formátování

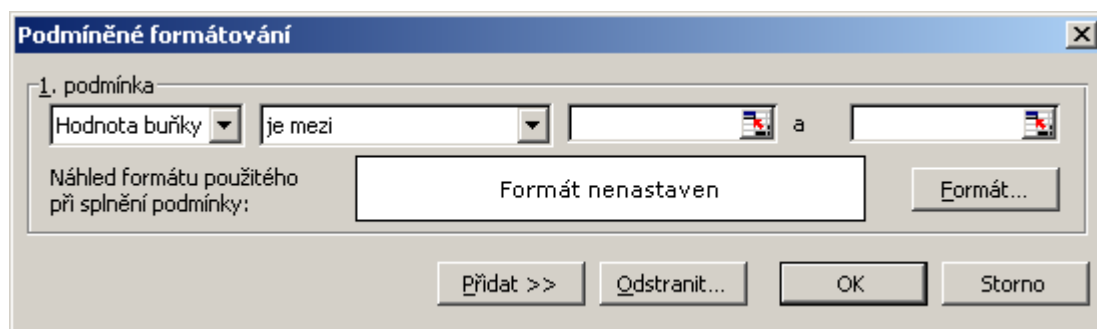
Podmíněné formátování je velmi užitečná možnost formátování v Excelu, pomocí které je možné:

- Zpřehlednění dat
- Lepší čitelnost výsledků
- Zvýraznění buněk obsahující chybovou hodnotu
- Upozornění na chybně zadaný údaj
- Formátování buňky dle typu dat
- Zvýraznění hodnot mimo očekávaný rozsah
- Vyznačení stoupajícího nebo klesajícího trendu
- a mnoho dalších

### 1) Postup vytvoření podmíněného formátu (Office 2003)

Vybereme buňku nebo oblast, na kterou chceme aplikovat podmíněné formátování → **Formát – Podmíněné formátování** (zde stanovíme až tři podmínky a použité formátování buňky a jejího obsahu při jejich splnění).

Podmínky volíme tak, aby vracely logické PRAVDA nebo NEPRAVDA.



### 2) Možnosti nastavení formátu

- Řez, velikost, barva, podtržení a přeškrtnutí písma
- Typ čáry a barva vnějšího ohraničení buňky
- Barva nebo vzorek výplně buňky

### 3) Kopírování podmíněného formátování

Podmíněné formátování je spojeno s každou buňkou oblasti, na kterou je podmíněné formátování aplikováno. Pokud kopírujeme buňky standardním postupem (tedy ne např. pouze hodnoty) přenáší se s kopírovanou buňkou i podmíněné formátování. **Bohužel ale Excel nenabízí možnost kopírování podmíněného formátování samostatně, ale pouze formát jako celek.** Pokud máme již buňky, na které chceme již definované podmíněné formátování aplikovat zformátované odlišným způsobem a nechceme o toto formátování přijít, můžeme využít následující postup:

Vyberte oblast, na kterou chcete přenést podmíněné formátování → **Stiskněte CTRL** → **Označte alespoň jednu buňku z oblasti, která obsahuje podmíněné formátování, které chceme přenést** → **Formát** → **Podmíněné formátování** → **OK**

### 4) Priority formátování

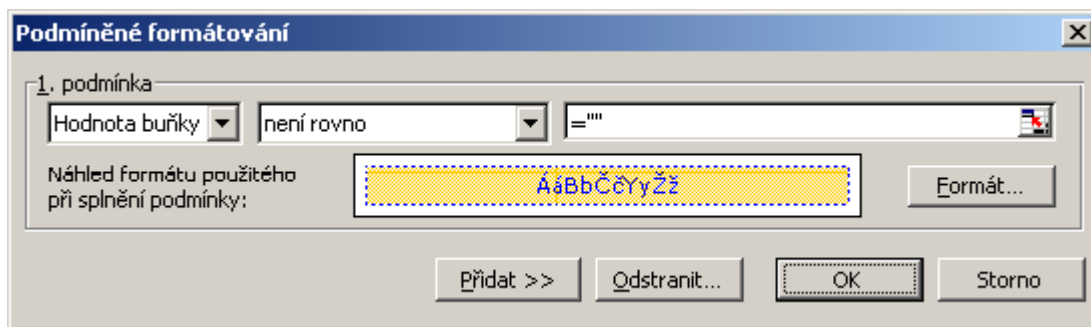
Mezi různými způsoby formátování existují **vztahy**. Pokud budeme formátovat stejnou buňku více způsoby (barva písma, vzorek, ohraničení) a jednotlivé formáty **nebudou v konfliktu**, pak se aplikují všechny formáty. Pokud ale formátujeme buňku např. **přímým formátováním** na modré písmo a **současně tato buňka vyhovuje podmínce podmíněného formátu**, kde je formát nastaven na červené písmo, pak nebude písmo modročervené, ale použije se jen formát s vyšší prioritou.

- a) nejvyšší prioritu má první podmínka podmíněného formátování!!!
- b) druhou nejvyšší prioritu má druhá podmínka podmíněného formátování atd.
- c) další v pořadí je formát definovaný pomocí vlastního formátu čísla
- d) nejnižší prioritu má přímé formátování

### 5) Podmíněné formátování a formátování buňky

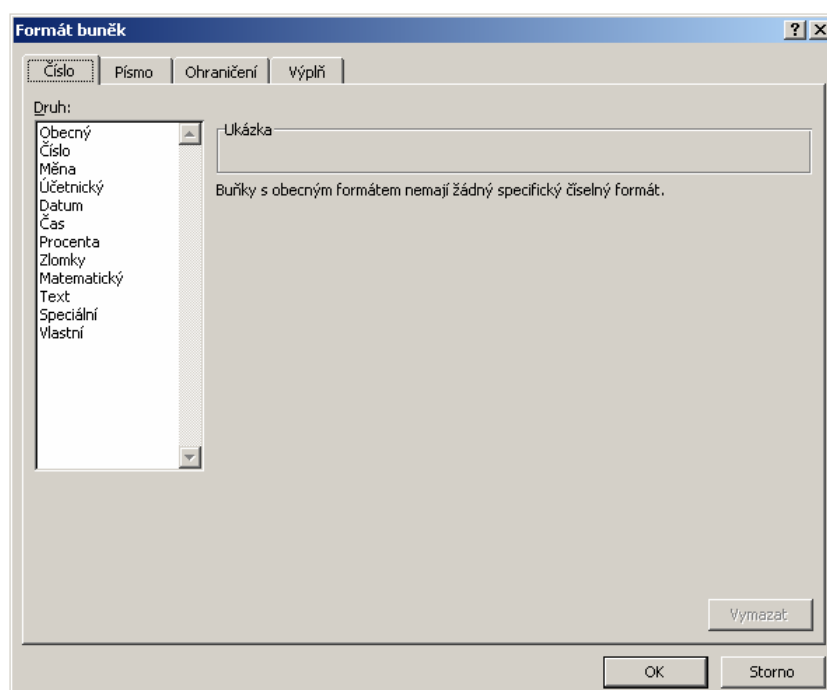
Podmíněné formátování má přednost před jinak definovaným formátem buňky - **není tomu vždy tak**. Například pokud část textu v buňce naformátujeme pomocí **Formát buněk ...** vlastností jako podtržené písmo, horní index nebo modré a k tomu použijeme podmíněné formátování, **pak se podmíněné formátování aplikuje na znaky před změnou formátu a od odlišně formátovaného znaku dále se podmíněné formátování neaplikuje**. Navíc pokud je jinak formátovaný znak hned na prvním místě buňky, pak se z odlišného formátu zachová vše kromě barvy, která se přebere z formátu podmíněného.

	A	B	C	D
1	ABCDEF <u>G</u>	ABCDEF <u>G</u>	ABCDEF <u>G</u>	
2	ABCDEF <u>G</u>	ABCDEF <u>G</u>	ABCDEF <u>G</u>	
3	ABCDEF <u>G</u>	ABCDEF <u>G</u>	ABCDEF <u>G</u>	
4	ABCDEF <u>G</u>	ABCDEF <u>G</u>	ABCDEF <u>G</u>	
5	a-b <sup>2</sup> +c	A <sup>2</sup> BCDEF <u>G</u>	ABCDEF <u>G</u>	
6				

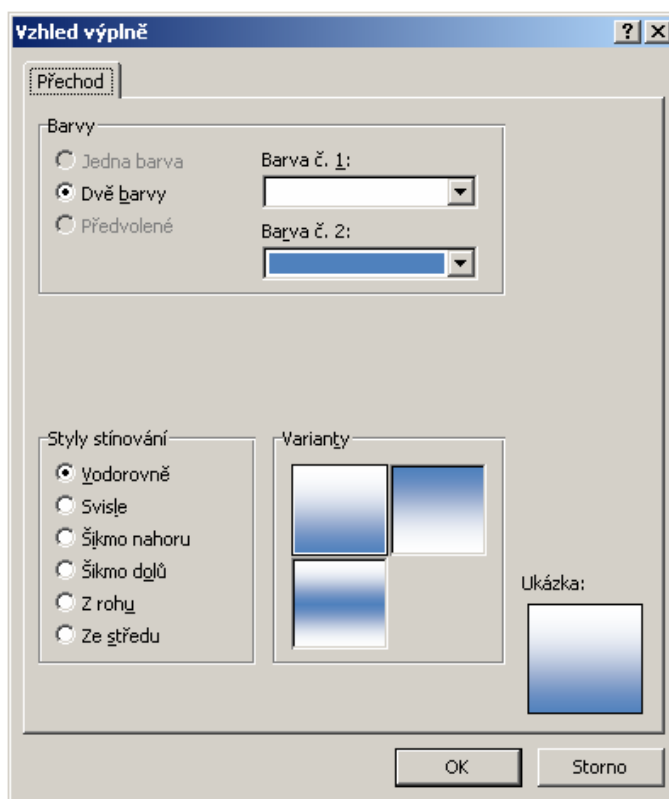


### 6) Podmíněné formátování - Excel 2007

Excel 2007 nabízí mnoho novinek podmíněného formátování. Z Excelu 2003 zůstala možnost určení formátu podle hodnoty buňky a pomocí vzorce, s tím, že máme možnost formátovat nejen písmo, ohraničení a výplň, ale i číslo.



Na kartě Výplň přibyla možností **formátovat buňku jako přechod dvou barev**



Dále v Excelu 2007 přibyla možnost formátování buněk **na základě určitého textu, data připadající na určité dny, prázdných a jiných než prázdných buněk, chybných a bezchybných hodnot**. Máme zde i předpřipravené volby pro percentily a směrodatné odchylky hodnot. Co je v Excelu 2007 **opravdu nové** je možnost formátovat buňky pomocí:

a) datových čar

	A	B	C	D
1	22	45	45	23
2	55	84	31	4
3	88	90	20	12
4	73	31	96	28
5	63	55	61	29

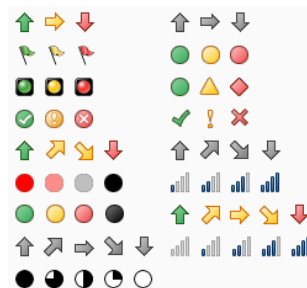
b) barevné škály

	A	B	C	D
1	22	45	45	23
2	55	84	31	4
3	88	90	20	12
4	73	31	96	28
5	63	55	61	29

c) sady ikon

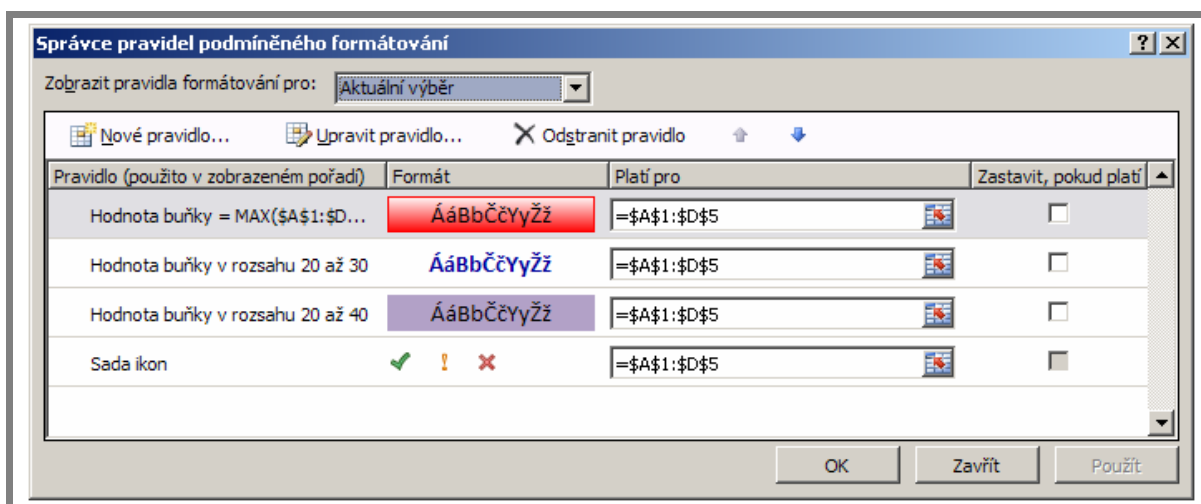
	A	B	C	D
1	✘ 22	! 45	! 45	✘ 23
2	! 55	✓ 84	✘ 31	✘ 4
3	✓ 88	✓ 90	✘ 20	✘ 12
4	✓ 73	✘ 31	✓ 96	✘ 28
5	! 63	! 55	! 61	✘ 29

- Ikon nám Excel 2007 nabízí celou škálu
- Je také možné zobrazovat:
  - hodnotu i ikonu
  - pouze ikonu



Na rozdíl od nižších verzí Excelu **nejsme ve verzi 2007 omezeni počtem podmínek podmíněného formátování** (můžeme přidat **Nové pravidlo...**), podmínky lze volitelně "skládat", můžeme pohodlně měnit jejich pořadí (šipka nahoru a dolů) – záložka **Domů** → **Podmíněné formátování** → **Správa pravidel...** Dialogové okno nám dále nabízí možnost **přepnutí do podmíněně formátovaných oblastí buněk i na jiných listech sešitu**.

Možnost **Zastavit, pokud platí**, volitelná přes zaškrtnací políčka, umožňuje blokovat určité typy dalších podmíněných formátů v pořadí, za předpokladu, že byla nějaká podmínka již splněna.



Výsledek pak může vypadat například takto.

	A	B	C	D
1	✘ 22	! 45	! 45	✘ 23
2	! 55	✓ 84	✘ 31	✘ 4
3	✓ 88	✓ 90	✘ 20	✘ 12
4	✓ 73	✘ 31	✓ 96	✘ 28
5	! 63	! 55	! 61	✘ 29