


Trvale udržitelné hospodaření v lesích



- Po roce 1990 získává v lidské činnosti převahu důraz na **trvale udržitelný rozvoj**

- Uznány mezinárodní principy ochrany ŽP:
 - 1) P. nejvyšší hodnoty
 - 2) P. nejlepší dostupné techniky (BAT)
 - 3) P. trvale udržitelného rozvoje
 - 4) P. odpovědnosti státu
 - 5) P. odpovědnosti původce (znečišťovatel platí)
 - 6) P. integrované ochrany
 - 7) P. prevence
 - 8) P. předběžné opatrnosti
 - 9) P. informovanosti a účasti veřejnosti
 - 10) P. ekonomické stimulace (ekologické = ekonomické a naopak)

-
- Transformováno na lesní hospodářství jde o rozvoj tzv. **trvale udržitelné hospodaření v lesích**
 - V lesnictví **nejde** o nový princip rozvoje
 - Prakticky **od středověku** formou ustanovení lesních řádů
 - Více než 250 let je relativně přesně formulován i vědecky jako **princip trvalosti produkce dřeva**
 - Tato nejznámější definice trvalosti zní: „ ***Výše těžby dřeva musí být v lesním hospodářství regulována tak, aby na příští generace zůstal aspoň takový podíl, jaký si přisvojuje generace současná***“ (Hartig 1808)

1. ministerská konference o ochraně lesů v Evropě – Štrasburk 1990

Rezoluce:

- S1 - Evropská **síť stálých ploch** pro sledování lesních ekosyst.
- S2 - Zachování lesních **genetických zdrojů**
- S3 - Evropská databanka lesních požárů (*tuto ČSFR nepodepsala*)
- S4 - Přizpůsobení obhospodařování **horských lesů** novým podmínkám ŽP
- S5 - Rozšíření sítě **EUROSILVA** pro výzkum fyziologie stromů
- S6 - Evropská síť pro **výzkum lesních ekosystémů**

2. ministerská konference o ochraně lesů v Evropě – Helsinky 1993

Rezoluce:

H1 - **Obecné zásady** TUH v lesích Evropy

H2 - Obecné zásady ochrany a trvale udržitelného zachování **biodiverzity evropských lesů**

H3 - Lesnická spolupráce se státy ve stádiu **přechodu na jiný typ ekonomiky**

H4 - Strategie procesu dlouhodobé **adaptace** evropských lesů na **klimatické změny**

-
- K zajištění uvedeného principu byly na konferenci o ochraně lesů v Helsinkách (1993) **rozpracovány všeobecné zásady**:
 - *vyloučeno přímé nebo nepřímé nevratné poškození lesních **půd a stanovišť**, flóry a fauna a funkcí lesa*
 - *lesní politiky musí uznat **dlouhodobou** povahu LH a výrazně podporovat postupy umožňující **víceúčelové LH***
 - *hospodaření založené na **pravidelně obnovovaných plánech a programech***
 - *způsob hospodaření v lesích by měl odpovídat ochraně **ekologicky citlivých oblastí** (vodní zdroje, eroze ...)*

-
- *hospodaření by mělo směřovat k zachování a posílení **stability, vitality, odolnosti** lesů vůči různým stresům*
 - *v existujících porostech a zakládaných nových lesích volit **dřeviny vyhovující** místním podmínkám*
 - *přednost **původních dřevin** a místních **proveniencí***
 - *podpora využívání **dřeva a ostatních produktů lesa***
 - *lesnickou politikou ovlivňovat **povědomí veřejnosti** a podporovat pochopení principů TUH*

- Na výsledky a závazky z helsinské konference navázal materiál MZe „**Základní principy státní lesnické politiky**“, který byl v roce **1994 schválen vládou**
- Základní **strategické cíle** lesnické politiky ČR jsou formulovány takto:
 - *obnovení a udržení stabilních ekosystémů*
 - *uplatnění principu TUH ve všech lesích*
 - *zachování lesa jako obnovitelného přírodního zdroje ve prospěch příštích generací*

-
- Uvedené strategické cíle se podařilo ČR zahrnout do **lesního zákona č.289/1995 Sb.** a jsou dnes nedílnou součástí praktického lesnického hospodaření na všech úrovních!

- Významným krokem k podpoře zavedení a úspěšné realizaci trvale udržitelného hospodaření v lesích se stalo ustanovení **§ 46 zákona č. 289/1995 Sb.**, kterým je umožněna podpora hospodaření v lese poskytováním příspěvků
- Na podporu **není právní nárok**
- Mohou ji vyplácet **ministerstvo, KÚ, SFŽP**
- Pravidla určuje každoročně **vláda**
- *Při zavádění TUH se **provozní náklady na pěstební činnost** mohou zvyšovat, aniž by byly **kompenzovány** výhodami tohoto způsobu hospodaření*

§ 46 zákona č. 289/1995 Sb.

- a) ekologické a k přírodě šetrné technol. při hospodaření v lese
- b) výchovu porostů do 40 let věku porostu
- c) zvyšování podílu melioračních a zpevňujících dřevin
- d) opatření k obnově lesů poškozených imisemi a lesů chřadnoucích vinou antropogenních vlivů
- e) opatření k obnově porostů s nevhodnou nebo náhradní dřevinnou skladbou (rekonstrukce nebo přeměna porostu)
- f) opatření k zalesnění v horských polohách

-
- g) ochranu lesa
 - h) opatření k zajištění mimoprodukčních funkcí lesa
 - i) opatření k zajištění proti lesním hmyzím škůdcům a opatření při jiných mimoř. okolnostech a nepředvídatelných škodách ohrožujících stav lesů, přesahujících možnosti vlastníka lesa
 - j) podporu sdružování vlastníků lesů a podporu hospodaření ve sdružených lesích vlastníků malých výměr
 - k) vyhotovení plánů

-
- Také **zákon č. 114/1992 Sb.**, o ochraně přírody, zařazuje les mezi **významné krajinné prvky** spolu s rašeliništi, vodními toky, rybníky, jezery a údolními nivami
 - Ochrana přírody a krajiny stanoví povinnost zajistit ekologicky vhodné lesní hospodářství. Lze předpokládat, že pojem “**ekologicky vhodné lesní hospodářství**” je totožný s pojmem “trvale udržitelné lesní hospodářství”

-
- Stát má zájem na:
 - **maximálním, trvalém a vyrovnaném využívání lesa jako obnovitelného přírodního zdroje**
 - na využívání **veřejně prospěšných funkcí** ve veřejném zájmu
 - zajištění tohoto zájmu je **prvořadým úkolem státní správy lesů**

3. ministerská konference o ochraně lesů v Evropě – **Lisabon 1998**

Rezoluce:

L1 - Lidé, lesy a lesnictví

L2 - Celoevropská kritéria, ukazatele směrnic na provozní úrovni pro trvale udržitelné hospodaření v lesích

4. ministerská konference o ochraně lesů v Evropě – Vídeň 2003

detailní návod pro lesnickou politiku

- V1 – Synergická podpora TUH v evropských lesích prostřednictvím národních lesnických programů a spolupráce mezi odvětvími**
- V2 – Zvýšení ekonomické životaschopnosti hospodaření v lesích Evropy**
- V3 – Sociálně kulturní dimenze TUH v evropských lesích**
- V4 – Biologická rozmanitost lesů v Evropě**
- V5 – Změna klimatu TUH v evropských lesích**

-
- Usnesení vlády ČR ze dne 13.ledna **2003** č. 53 o **Národním lesnickém programu (NLP)**
 - NLP je koncipován pro období **2003 – 2006**

NLP 2003 - 2006

- **udržet současnou výměru lesů** dodržováním platných právních předpisů
- podporovat **arondaci lesních pozemků** nákupem, prodejem, směnou, darováním a pozemkovými úpravami
- **rozšiřovat výměru lesů** zalesňováním nelesních půd -ladem ležících zemědělských půd = nelesních půd
- biologickou meliorací a intervenčními zásahy **snižovat vliv kyselých depozic** na kvalitu lesních půd a na porosty
- **upravit početní stavy zvěře**, věkovou strukturu a poměr pohlaví na úroveň umožňující úspěšnou **obnovu** a další rozvoj lesních porostů

- dotvořit legislativní, odborné a ekonomické předpoklady pro **uplatnění přirozené obnovy** geneticky vhodných porostů tam, kde je to z biologického a ekonomického hlediska efektivní
- dbát na uchování a zvyšování **biodiverzity** péčí o genofond taxonů lesních dřevin
- dostupnými nástroji lesnické politiky dosáhnout postupné **přeměny současné druhové skladby lesů**
- doporučit vlastníkům lesa podpořit **pěstování následného porostu pod clonou** obnovovaného porostu a **omezování holosečného způsobu hospodaření** (mimo výjimky)

- zhodnotit odborné **vzdělávání** pracovníků LH a jejich **sociální podmínky**
- řešit postavení státní správy lesů v **novém regionálním uspořádání**
- upřesnit postavení **oblastních plánů rozvoje lesů** z hlediska jejich vztahu k LHP
- vymezit práva a povinnosti **odborných lesních hospodářů** -v případech, kdy si je vybírá a platí sám vlastník lesa, či v případech, kdy náklady na jejich činnost hradí stát
- dotace ze **SFŽP** orientovat přednostně na zajištění principů TUH
- vyhlášku MZe o lesním hospodářském plánování (č. 84/1996 Sb.) doplnit o **možnosti alternativních metod HÚL** pro strukturálně pestré lesy
- motivovat vlastníky lesa k dlouhodobému zvelebování lesních majetků s přihlédnutím **k veřejnému zájmu**

EU, lesnictví a dřevozpracující průmysl - souhrn

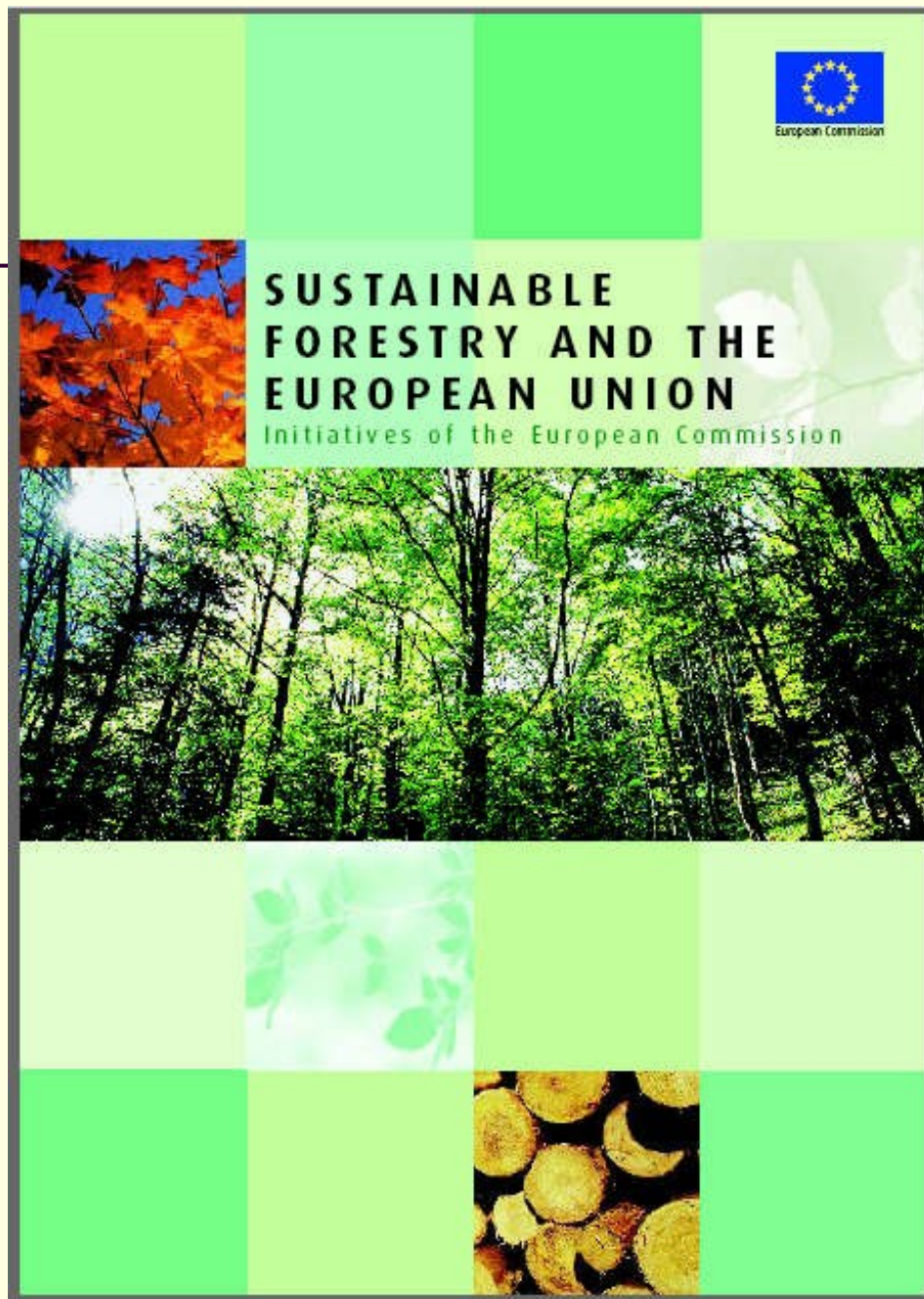
- Právní úpravu ochrany lesů ponechává EU **v kompetenci jednotlivých členských států!!!**
- **Neexistuje** žádný jednotný evropský předpis
- Podle **principu subsidiarity** e lesnická politika vnitřní záležitostí každé členské země
- Výjimky: **ochrana proti znečištění ovzduší, lesním požárům a ochrana vybraných lesních ekosystémů (NATURA 2000)** – toto řešeno jednotně

-
- Lesnické politiky členských států jsou však **nepřímo ovlivněny** mnoha direktivami EU z jiných odvětví (zemědělství, rozvoj venkova, ochrana ŽP ...)
 - O souboru přímých i nepřímých opatření majících vliv na LH se ovšem **pracovně hovoří** jako o „lesnické politice EU“

-
- **Hlavní cíle EU ve vztahu k LH a zpracování dřeva:**
 - **1) TUH jako příspěvek k rozvoji venkova a udržení zaměstnanosti**
 - **2) OŽP - ochrana půdy, zadržování vody v krajině, vázání C**
 - **3) Konkurenceschopnost unijních zpracovatelů dřeva**
 - **4) Zlepšení monitoringu stavu lesů dle mezinárodních smluv**
 - **5) Podpora využívání dřeva a výrobků z něj**
 - **6) Certifikace lesů a lesních produktů**

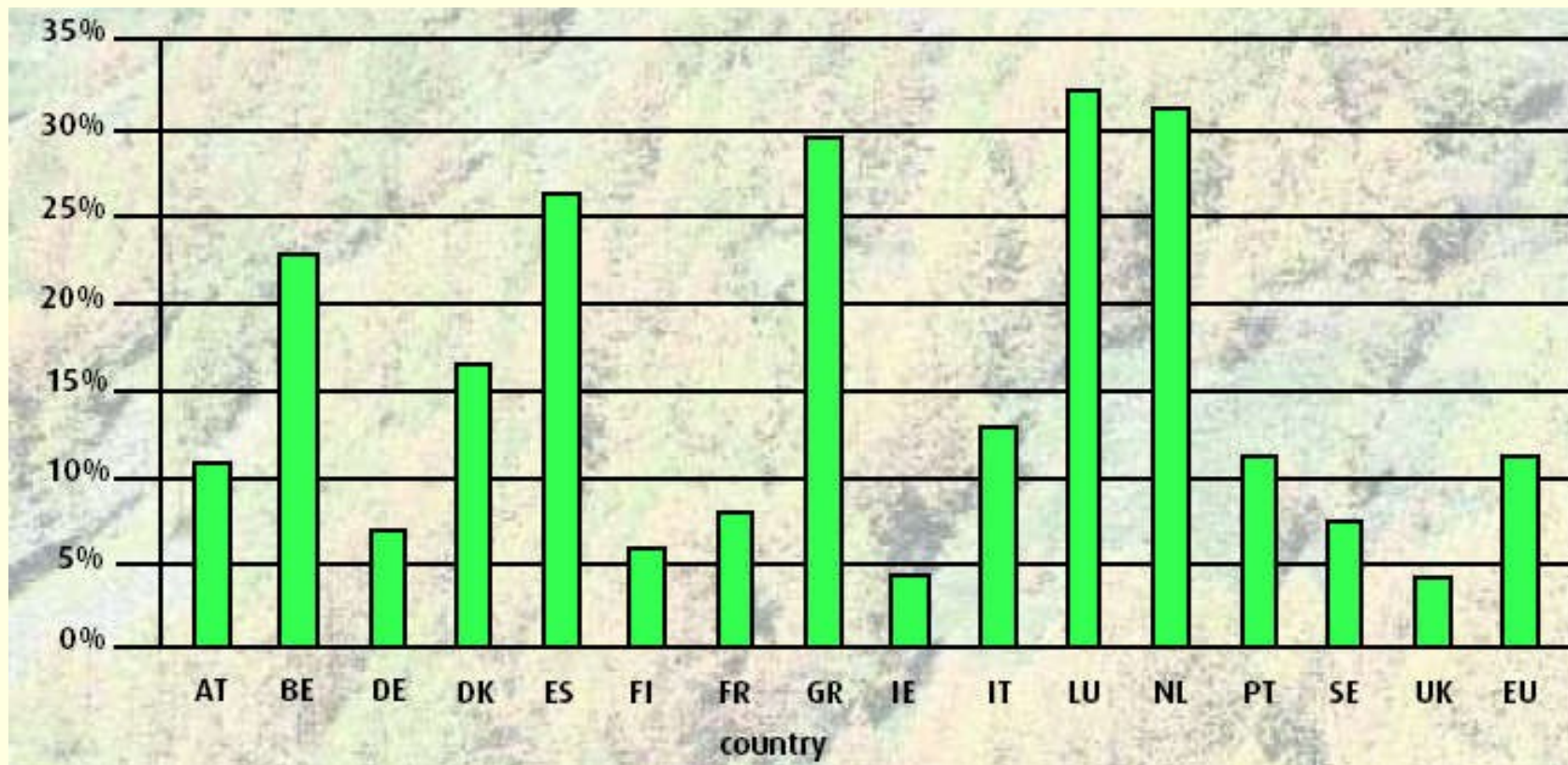
-
- Komplexní přehled o výsledcích úsilí EU v oblasti TUH na globální i evropské úrovni podává **publikace**:
 - ***Sustainable Forestry and the European Union – Initiatives of the European Commission (2003)***
 - Ke stažení na: www.europa.eu.int/comm/agriculture/publi/brochures/forestry/full_en.pdf

- 60 stran
- 10 kapitol
- 4 sumární tabulky
- sumář legislativy



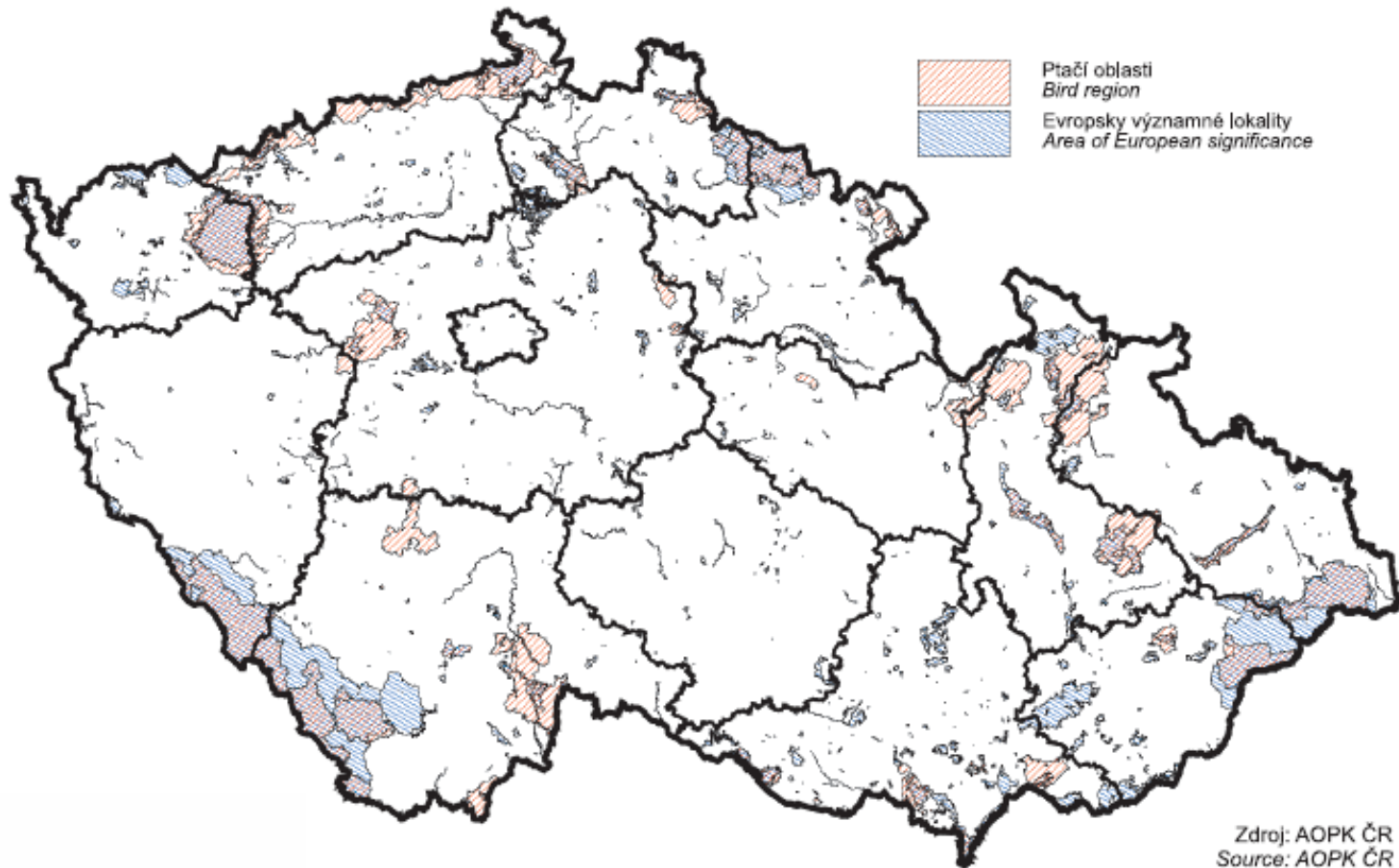
-
- Výjimky ve smyslu jednotné legislativy: **ochrana proti znečištění ovzduší, lesním požárům a ochrana vybraných lesních ekosystémů (NATURA 2000)** – toto řešeno jednotně

NATURA 2000– podíl „naturových“ území z celkové plochy lesů

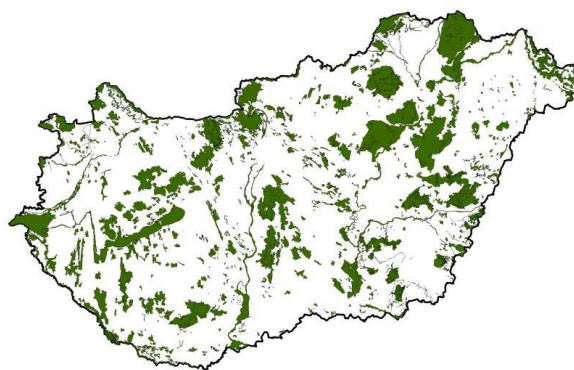


XII. 2002

Obr. B5.1.3 Území soustavy Natura 2000 v ČR
Regional Systems of Natura 2000 in the Czech Republic



Zdroj: AOPK ČR
Source: AOPK ČR



NLP 2007 – 2013

- **07/2007** ukončeno projednávání **NLP 2007 – 2013**
- **Co by v něm také mohlo být:**
- *Minimální výměra honiteb z 500 ha na 800 ha*
- *Systém celoživotního vzdělávání amatérských myslivců*
- *Snížit stavy spárkaté zvěře a tím i náklady na ochranu a obnovu lesa*
- *Lesní pozemky nebudou předmětem daně z nemovitosti*
- *Propagace produkce biomasy dřevin a jejího využití*
- *Prodloužit zákonné lhůty k zalesnění a zajištění porostů*
- *Podporovat využívání tvaru lesa nízký a střední les*
- *Podpořit zvýšení podílu tlejícího dřeva, těžebních zbytků*
- *Zrušit volný chov jelena siky a muflona v CHKO*
- *Opustit nefunkční systém odvozování plánu lovu na základě stavů zjištěných sčítáním – naopak podle stavu škod ...*

Na závěr

- Předmětem péče lesního hospodáře jsou **lesní ekosystémy**, v nichž dominující formou života představují **lesní stromy**
- Vytvářejí svérázné růstové prostředí se specifickým **mikroklimatem** a charakteristickým stavem půdy a zejména humusu

-
- Opatření, při kterých se bere v úvahu **pouze bezprostřední důsledek** zásahu ve stromové vrstvě, aniž by se bral ohled i na **vzdálenější a nepřímé** důsledky účinkujících mechanismů, jsou lehkomyšlná a neslučitelná s TUH

-
- K zajištění **ekologické trvalosti lesa** totiž nestačí zachovat pouze trvalost a statickou stabilitu lesních porostů
 - Nutno také **zabezpečit produkční a funkční trvalou udržitelnost stanoviště** (biotopu), zejména půdy a mikroklimatických podmínek, aby nedocházelo k ochuzování mnohotvárného života včetně **mikrobiálního** v lesních ekosystémech, k **úniku živin** z ekosystému (do ovzduší a do povrchových vod), k nevratným změnám fyzikálních vlastností lesních půd a k narušování jejich autoregulačních mechanismů

-
- Současný systém TUH v lesích není vázán na **žádné hospodářské schéma**, na žádný úzce vymezený **mýtní postup** či **obnovní formu**. Je v zásadě možný clonný, skupinovitý, do určité míry i násečný a výběrný postup
 - Jde tedy o **flexibilní** způsob hospodaření, postavený na ekologických základech, vyhovujících daným růstovým podmínkám a sledující pouze dodržování základních principů:

-
- přechodu od výlučné péče dřeviny na péči o celé **lesní ekosystémy** – uvědomit si souvislosti
 - záchrana **genofondu** regionálních ekotypů lesních dřevin
 - **omezení plošného způsobu hospodaření** v lesích
 - **upuštění od věku jako základního kritéria obnovní těžby** a zavedení dalších kritérií jako je kvalita kmene, hodnotový přírůst, ...

- uplatňování relativně **dlouhé obnovní doby**
- **podpora přirozeného vývoje lesa**, tj. přirozené obnovy a dalších prvků biologické racionalizace hospodaření (přirozená redukce náletů a nárostů, přirozené vyvětlování, upuštění od přísně pravidelného rozestup stromů – nahodilý spon je problémem v první fázi výchovy)
- **podpora šetrných technologií**
- **podpora víceúčelového způsobu hospodaření** (tzv. funkčně integrované lesní hospodářství), které zvyšuje hodnotu lesa pro společnost

-
- ***„Pro vypěstování zdravého a stabilního lesa je třeba tvůrčího zaujetí několika generací lesníků, z nichž každá následující by se měla poučit úspěšnými výsledky i nezdary svých předchůdců.“ (Poleno 1997)***

-
- <http://www.czp.cuni.cz/osoby/Moldan/moldan0.htm>
 - http://cs.wikipedia.org/wiki/Trvale_udsrditelny_rozvoj
 - http://cs.wikipedia.org/wiki/Prirozeny_prvoevropsky_prace
 - <http://cozp.cuni.cz/COZP-39.html>
 - http://cs.wikipedia.org/wiki/Evropsky_prace
 - <http://www.epravo.cz>
 - <http://dieoff.org/Yourhere.gif>
 - <http://www.pandora.ca/pictures180/965265.jpg>
 - <http://www.uhul.cz/nlp/usneseni.php>
 - www.europa.eu.int/comm/agriculture/publi/brochures/forestry/full_en.pdf
 - Lesnická práce č. 6/2003
 - Damohorský, M. a kolektiv. Právo životního prostředí. Praha 2003