

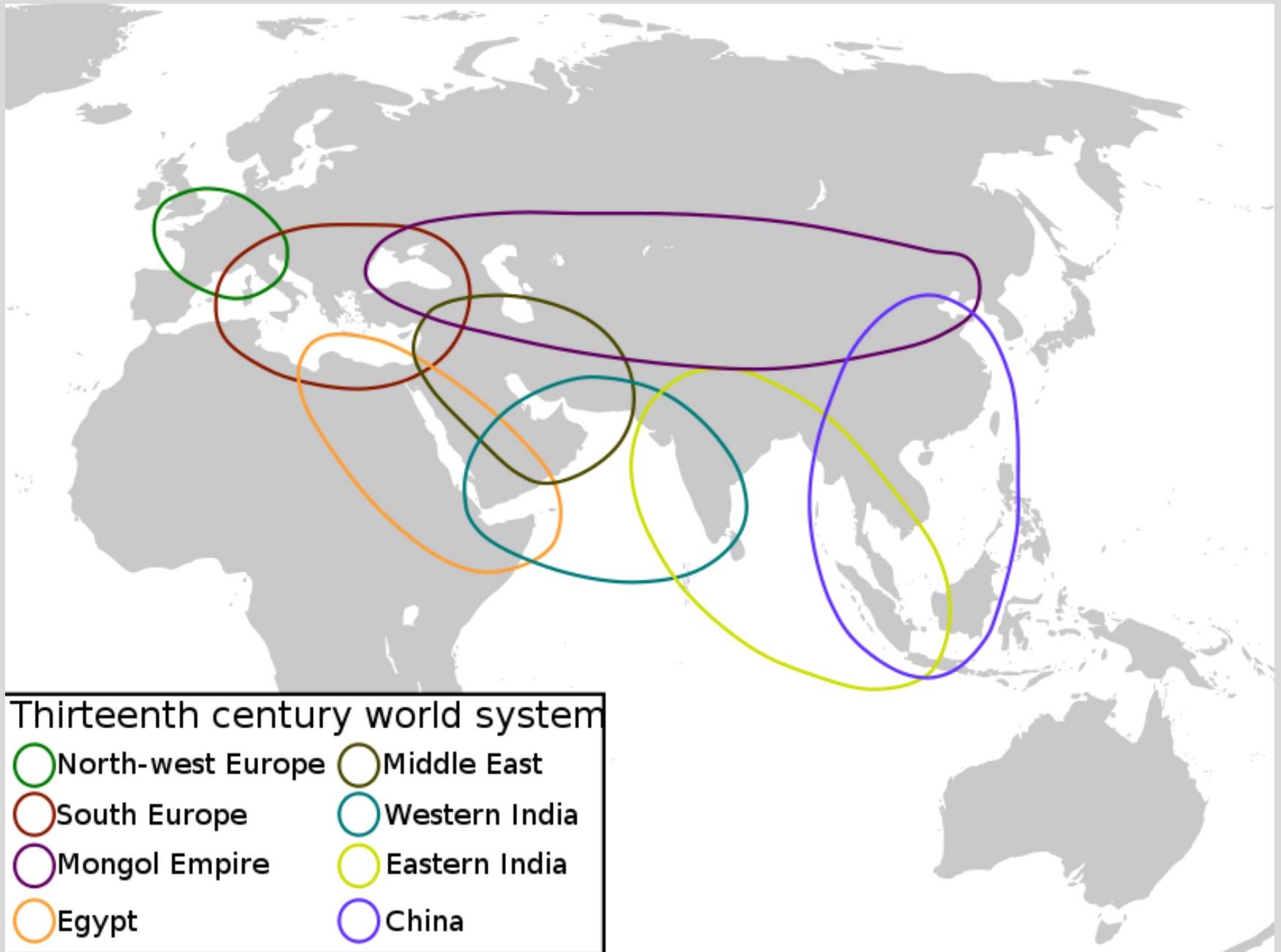
# **Globalizace**

S důrazem na ekonomickou globalizaci

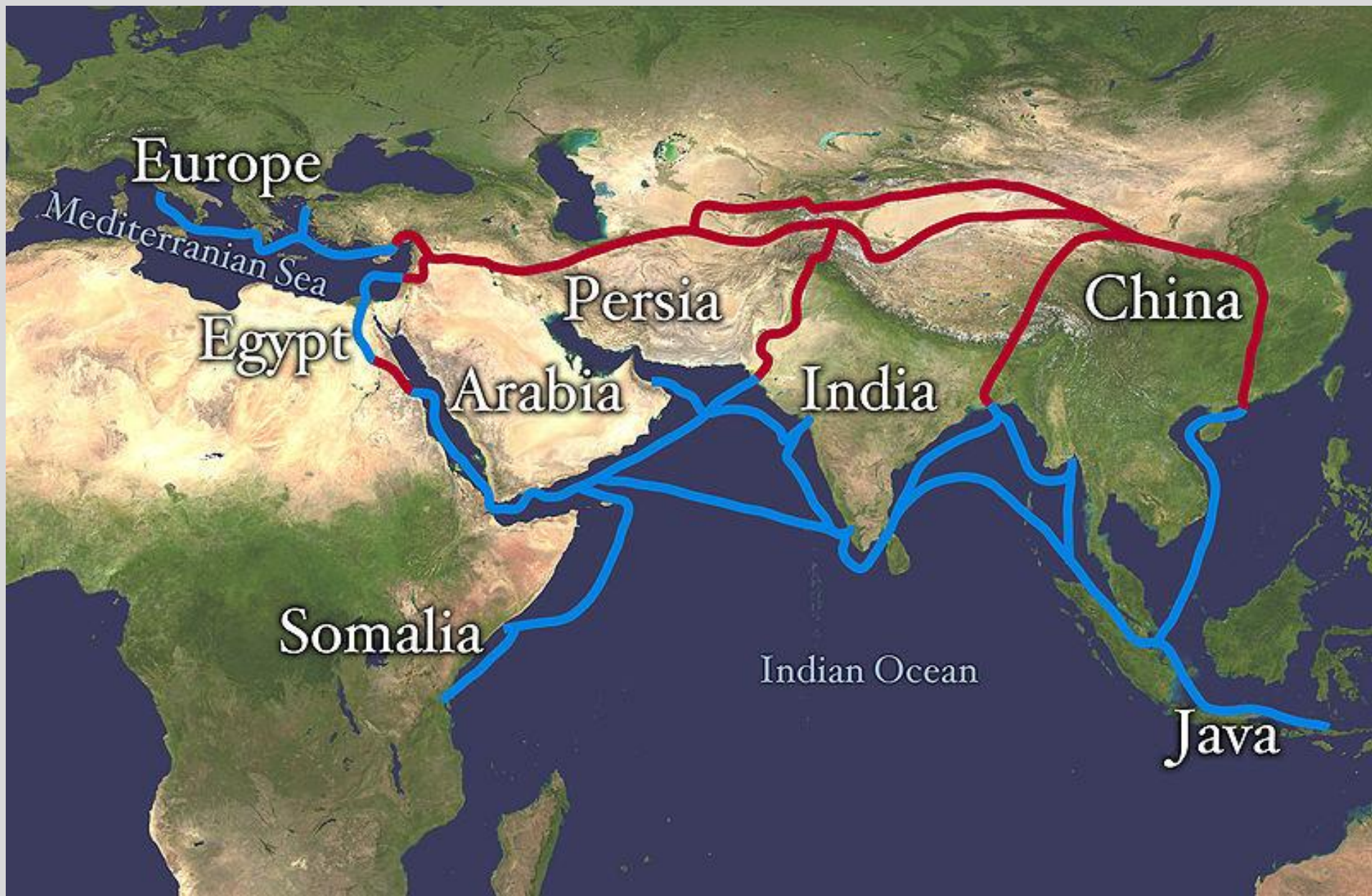
- **Globalizace** je jev zahrnující změny společnosti, které vedly k **větší propojenosti** politických, kulturních, sociálních a ekonomických událostí **na celoplanetární úrovni**
- Některé části světa se relativně přibližují, jiné relativně oddalují, to vše **bez ohledu na geografickou vzdálenost**
- **Nové „vzdálenosti“** jsou určeny:
  - úrovní zapojení místa od systému globální ekonomiky (např. tempo zavádění volného trhu)
  - rychlostí přenosu informací

- Významný americký novinář **Thomas L. Friedman** píšící pro New York Times například rozdělil globalizační procesy do následujících tří období:
  - **Globalizace 1 (1492–1800)** – globalizace zemí
  - **Globalizace 2 (1800–2000)** – globalizace firem
  - **Globalizace 3 (2000–dosud)** – globalizace jedinců

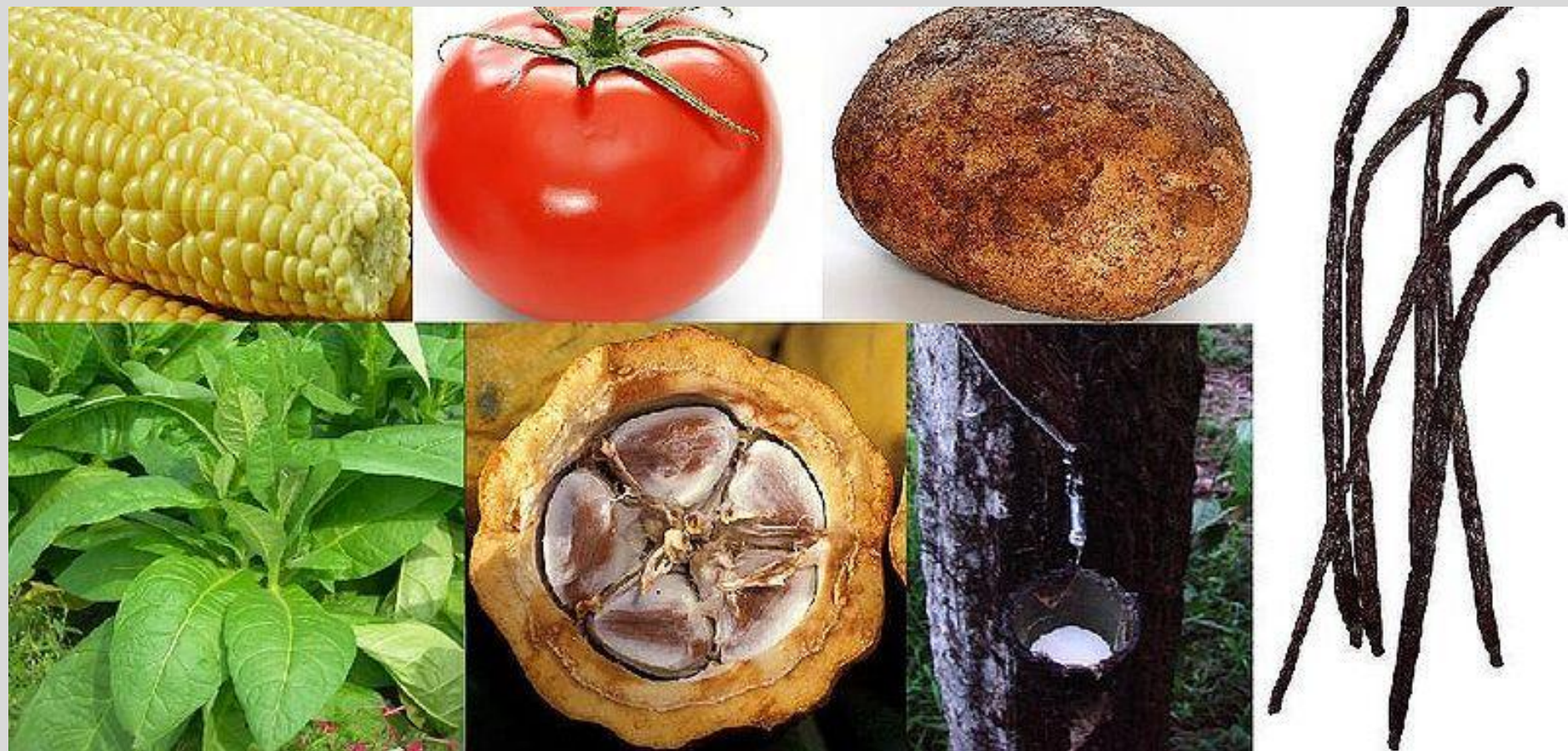
## Rozsáhlé říše 13. století – zatím pouze lokální rozsah



Hedvábná stezka (červeně) a trasy obchodu s kořením v 15. století – svět se začíná propojovat



Dnes globálně pěstované či využívané rostliny známé až po objevení Nového světa



- *Pozor na **chybné zaměňování globalizace a globálních jevů***
- *Některé globální jevy nemají s ekonomickou globalizací **nic nebo téměř nic společného***
- *Sem patří např. **atmosférické nebo oceánské proudění, průmyslová, urbanizační nebo demografická revoluce***
- *Globalizace sice vytváří pro tyto jevy podmínky, které **usnadňují jejich šíření, ale přímo s nimi nesouvisí***

- **Globalizace v ekonomice**
- Předpoklady **vytvořeny\*** už na konci II. světové války
- S globalizací ekonomiky úzce souvisí i **globalizace světového obchodu**
- K tomuto jevu dochází ve světě zhruba **od přelomu 60. a 70. let 20. století**



- **\*Brettonwoodské dohody**
- V roce **1944** se konala v **Bretton Woods** v New Hampshire v USA konference OSN
- Dohody o vytvoření ekonomického systému, který povede k **rychlé poválečné obnově**
- Stanoveny **pevné směnné kurzy** hlavních světových měn = vytvoření **stabilní situace** pro mezinárodní obchod mezi nezávislými zeměmi

**45 zemí včetně Československa uzavřelo v roce 1944 v hotelu Mount Washington dohodu, která platila v letech 1945-71. Americký dolar jako oficiální celosvětová rezervní měna, směnitelnost dolaru za zlato v pevně stanoveném kurzu 35 dolarů za trojskou unci (31g). Centrálních bank ostatních států vytvářely měnové rezervy právě v amerických dolarech.**



- Základní měnou byl **americký dolar vázaný na zlato**
- V té době také založeny dvě významné mezinárodně ekonomické instituce:
  - **Mezinárodní měnový fond**
  - **Světová banka**
- Období od 2. světové války až do poloviny šedesátých let = **zlatý věk ekonomického růstu**, rozvoje obchodu, plné zaměstnanosti a zajištění sociálních služeb pro obyvatelstvo

- Přelom 60. a 70. let = v USA narůstala inflace a byla **zrušena směnitelnost dolaru za zlato** = dohody přestaly platit
- V letech 1971-1973 následoval přechod na **system volně plovoucích kurzů** nejvýznamnějších měn, který existuje dodnes

- Základním impulsem pro zahájení **vrcholné fáze** ekonomické globalizace byly ekonomické aktivity, které se začaly přesouvat z **lokální nebo národní úrovně na úroveň globální = 70. léta 20. století**
- Proč k tomu tehdy došlo?
  - **zpomalování** po válce rychle rostoucích ekonomik
  - **krach Brettonwoodských dohod**
  - **ropná krize** v první polovině 70. let a následná hluboká ekonomická recese

# Ropný šok - USA 1973 – konec iluzí o harmonickém růstu poválečného kapitalistického světa



- V 70. letech 20. století začalo vlivem zpomalení ekonomiky také **ubývat peněz na štědrou sociální péči** o obyvatelstvo
- Nastal přechod k tzv. **politice volného trhu**
- Hlavní představitelé - americký prezident **Ronald Reagan** a britská ministerská předsedkyně **Margarete Thatcherová**

**1911 - 2004**



**Nar. 1925**



- **Politika volného trhu založena na čtyřech základních principech:**
  - Veřejné služby jsou nákladné a stát příliš zasahuje do ekonomiky a života občanů
  - Trh je efektivnější než státní plánování
  - Soukromé firmy jsou efektivnější než státní podniky
  - Snížení závislosti firem a domácností na státu povede ke znovuobjevení samostatnosti a podnikavosti

- **Důsledky politiky volného trhu:**
- Tzv. **tržní fundamentalismus** (všemocná ruka trhu)
- **Změny ve státních rozpočtech** („šetří se na lidech“)
- Liberální politika také **omezuje vliv státu** na všechny oblasti společnosti
- **Státy ztrácí rozhodovací pravomoci** na úkor nadnárodních firem
- **Privatizace státních firem**
- **Privatizace některých veřejných služeb** – komunální bydlení, školství, zdravotnictví nebo sociální služby
- **Liberalizace** (deregulace) cen – volná tvorba cen
- **Přesun daňového zatížení** z kapitálu na občana (např. spotřební daně místo daní placených firmami)

- **Pobočky nadnárodních firem se postupně přesouvali z mateřských zemí:**
  - do **západní Evropy a USA** (70. a 80. léta)
  - později do **střední Evropy - včetně ČR** (počátek 90. let)
  - v současnosti **do východní Evropy, J a JV Asie**
  - stabilní je přítomnost zahraničních firem v J. Americe

- **Deregulace trhu** upřednostňuje velké firmy proti malým
- **Zneprůhlednění** mnoha aktivit pro veřejnost, ale i státní správu = do hospodaření firem „**není vidět**“
- Vznik a rozvoj **tzv. daňových rájů** – Bahamy, Bermudy, Britské Panenské ostrovy, Kajmanské ostrovy, Nizozemské Antily, Lichtenštejnsko, Panama, Seychely apod.
- Firmy tam přesouvají svá sídla, aby **nemusela v mateřské zemi platit daně**

- Deregulace přinesly také **pobídky pro přilákání investic**
- Tato politika začala být uplatňována v průběhu 80. a 90. let 20. století. Pro investory se začaly vytvářet speciální podmínky, které znevýhodňují drobné domácí investory:
  - **Bezcelní zóny (dovoz surovin a výrobků a také vývoz výrobků z těchto oblastí nepodléhá clu)**
  - **Daňové prázdny**
  - **Dotace na vytvořená pracovní místa**
  - **Hrazení nákladů na rekvalifikaci pracovních sil**
  - **Poskytnutí pozemků za nižší cenu nebo zdarma**



TOYOTA PEUGEOT CITROËN AUTOMOBILE



- Hlavní roli v globalizaci hrají **tzv. nadnárodní společnosti**:
  - Mají **celosvětové ekonomické aktivity**
  - Využívají **odlišnosti mezi státy** – politické podmínky, regulační mechanismy, dotační politiku apod.
  - **Rychle stěhují své provozy** podle vývoje místních podmínek (cena pracovní síly, investiční pobídky, vznik konkurenčních firem...)

- **Hlavní důvody pro vznik nadnárodních společností:**
  - **minimalizace výrobních nákladů**
  - **rozšíření trhu pro nabízené zboží a služby**
  - **odstranění konkurenčních společností**



- Ústředí nadnárodních firem soustředěny zejména ve třech městech – v **Toku, New Yorku a Londýně**
- Zde se **soustřeďují celosvětové finanční služby**
- Probíhá **24-ti hodinové obchodování** s měnami, akciemi, komoditami, státními dluhopisy, ....

Řádění mladých lidí „bez budoucnosti“ v ulicích anglických měst – také výsledek globalizované ekonomiky (pozor, nešlo jen o přistěhovalce!). Školy jsou pro ně finančně nedostupné a práce není. [Tak alespoň něco zničit – srpen 2011.](#)



- Vytváří se **virtuální tzv. kasinová ekonomika** oddělená od **reálné ekonomiky** (výroby a obchodu se zbožím)
- Vlastníci kapitálu v rámci kasinové ekonomiky:
  - odmítají investovat **do klasické výroby zboží** („nekupují továrny“)
  - odmítají investovat dokonce i **do služeb**
  - upřednostňují **finanční spekulace** – ty přinášejí sice nejrychlejší zisk, ale dají práci nemnoha lidem
- Každý den se **přesouvají obrovské sumy peněz bez jejich fyzické přítomnosti**

## Záběr z obchodování na newyorské burze



- Díky stále rostoucím **pobídkám pro přilákání zahraničních investic** státy opět **přichází o rozhodovací pravomoci** na úkor nadnárodních společností
- O tom svědčí např. následující údaje:
  - Ze sta největších hospodářských celků je více jak polovina **nejsou státy**, nýbrž nadnárodní společnosti
  - Hrubý domácí produkt České republiky tvoří cca třetinu obratu General Motors nebo polovinu obratu obchodního řetězce Wall-Mart Stores

- **Kladné vlivy nadnárodních společností:**
  - Použití **nových technologií** a výrobních postupů
  - **Nárůst výrobních kapacit**
  - (Lokálně a někdy krátkodobě) **rozšíření počtu pracovních míst**
  - **Zvýšení příjmů** do státních rozpočtů
  - **Zlepšení obchodní bilance** země (poměr vývozu a dovozu)

- **Nevýhody nadnárodních společností:**
  - Zisky jednotlivých poboček **nejsou zpětně investovány v místě vzniku**, ale přemístěny do sídla společnosti, odkud jsou přerozdělovány
  - Úniky na daních – **zdaňování zisků v daňových rájích**

- **Nová prostorová dělba práce:**
- **Dřívější mezinárodní dělba práce:**
  - **Světová periférie** (rozvojové země) poskytovaly suroviny a potraviny
  - **Světové jádro** (nejvyspělejší země) produkovaly výrobky a služby
- **Dnešní mezinárodní dělba práce = velká změna:**
  - **Světové jádro** stále řídí firmy
  - Produkce výrobků se přesunuje do **rozvíjejících se nebo rozvojových zemí** s levnou pracovní silou, levnými pozemky, méně přísnými předpisy, s možností zaměstnávat nezletilé, ...
  - Přináší to **nezaměstnanost mezi nekvalifikovanou pracovní silou i v nejvyspělejších zemích**



- **Globalizace a informační společnost**
- Společnost, jejíž zdroje ekonomické produktivity, kulturní hegemonie a politická a vojenská **moc závisí na přístupu k informacím**
- Informace a znalosti byly vždy v minulosti důležité, ale dnes se stávají **přímo výrobní silou**
- **Informace jsou strategickým zbožím stejně jako:**
  - Suroviny
  - Zboží
  - Služby

- Informační technologie **přebírají roli klasické dopravy**
- Informační technologie ovlivnily především tři části světové ekonomiky:
  - **obchod** se zbožím a především kapitálem
  - **řízení** nadnárodních společností
  - **zprostředkování** informačních, poradenských a finančních **služeb**
- Informační technologie hrají důležitou roli také v systému tzv. **flexibilních dodávek (just-in-time)**:
  - cílem **minimalizace skladových prostor** a kompletaci výrobku až **po zaslání požadavků** od zákazníka
  - vyžaduje to **přesnou koordinaci** mezi výrobou, subdodavateli a dopravními společnostmi

- Prosazují se **služby pro jednotlivce** založené na internetových technologiích:
  - **homebanking**
  - **nákupy přes Internet**
  - možnost **komunikace se státní správou** (podávání daňových přiznání, [e-Government](#) apod.)
  - **reklama** v rámci informačních technologií

DUEL Moduly Agenda Hledání Doplňky Zobrazení Nápověda

Přidat Nová položka Smazat Uložit Zrušit Obnovit Šablony Sestavy Opis vět Naplnit Rozdělit Export Nastavení Zavřít Zavřít vše

Záznam Tisky Operace Agenda

Domů Účetní deník Závazky a pohledávky Návrhy vzájemných zápočtů Převodní příkazy

**Převodní příkazy** 2/2

**Převodní příkaz**

Vystavení: 5.2.2011 Splatnost: 6.2.2011  
 Firma: Zkušební p Zkušební příklad  
 Bank. účet: 1010101010 Bank. kód: 0100  
 Popis:  
 Měna: Kč

**Aktuální stav**  
 Celkem: 140 312,00  
 Položek: 14  
 Načteno do výpisu:   
 Ukončeno:

**Rychlá nápověda**

**Převodní příkazy**

Ve volbě převodní příkazy můžete provádět úhrady s vazbou na závazky nebo vystavovat převodní příkazy samostatně na jakékoliv částky. Lze však zadat i jiného plátce než vlastní firmu nebo vybrat jiný účet plátce. Když nevyplníte datum splatnosti vytiskne se na příkazu datum splatnosti "ihned".

**Pracovní postupy**

1. [Jak vystavit převodní příkaz.](#)

1. Převodní příkazy **2. Položky** 3. Poznámka

X	Var.symbol	Doklad	Číslo	Postfix	Částka	Firma
<input type="checkbox"/>	7562274502	mz	6 2011		100,00	Koop
<input type="checkbox"/>		mz	12 2011		16 015,00	
<input type="checkbox"/>		mz	10 2011		14 419,00	OSSZ
<input type="checkbox"/>	5710029923	mz	4 2011		500,00	Koop
<input checked="" type="checkbox"/>	6109109870	mz	5 2011		100,00	Koop
<input type="checkbox"/>		mz	13 2011		9 035,00	
<input type="checkbox"/>	9860121278	mz	9 2011		2 438,00	ost
<input type="checkbox"/>		mz	1 2011		2 887,00	VZP
<input type="checkbox"/>		mz	11 2011		11 258,00	
<input type="checkbox"/>	7562274502	mz	3 2011		150,00	Koop
<input type="checkbox"/>	6109109870	mz	7 2011		150,00	Koop
<input type="checkbox"/>	5810029923	mz	8 2011		250,00	Koop
<input type="checkbox"/>	67856	l	1 2011		79 620,00	dod9
<input type="checkbox"/>		mz	2 2011		3 390,00	VZP

Duel náhled - Převodní příkaz (bez splatnosti) (100%)

Tisk Zavřít Stránka Šířka 1:1 Plus Minus První Předchozí Další Poslední Jdi na... Zrušit Export Email Archiv Nápověda

Sestava Zobrazení Navigace Nástroje Nápověda

**Hromadný příkaz k úhradě**

Peněžnímu ústavu: Komerční banka, a.s.

Číslo účtu plátce	Kód banky	Celková částka Kč	Datum splatnosti	Konstantní symbol
1010101010	0100	140 312,00		

**Průvodce převodními příkazy**

**Převodní příkazy**

Adresář pro export:  
 C:\Banka\Příkazy\

Tajná část kódu:

Exportovat pouze vybrané položky  
 Zobrazovat heslo

Nastavte parametry exportu převodních příkazů.

Číslo účtu příjemce	Kód banky	Částka	Symboly plateb			Popis
			Variabilní	Konstantní	Specifický	
020202020	0100	16 015,00				Mzda na účet měsíc:1/2011
191919191	0800	14 419,00				Sociální pojištění (z)
010101010	0800	9 035,00				Mzda na účet měsíc:1/2011
292929292	0100	2 887,00				Zdravotní pojištění (z)
030303030	0800	11 258,00				Mzda na účet měsíc:1/2011
292929292	0100	3 390,00				Zdravotní pojištění (z)
565656565	0800	500,00	5710029923			Penzijní pojištění pracovník
565656565	0800	250,00	5810029923			Penzijní pojištění podnik
565656565	0800	150,00	6109109870			Penzijní pojištění podnik
565656565	0800	100,00	6109109870			Penzijní pojištění pracovník
878787878	0100	79 620,00	67856			Akontace

  
Hledej  
+ Hledání dle parametrů

### Fotoaparáty nás baví, bavte se také

Kdo chce dobře koupit, potřebuje kvalitní informace. A proč je zdlouhavě hledat, když u nás jsou všechny produkty detailně popsané a doplněné o názor odborníků.

+ Další dobré důvody, proč nakupovat u nás



**Digitální fotoaparáty**  
[Digitální kompakty](#) | [Digitální zrcadlovky](#)

**Digitální videokamery**  
[Kamery na paměťové karty](#) | [Kamery na paměťové karty a HDD](#) | »»

**Digitální fotorámečky a alba**  
[Digitální fotorámečky](#) | [Rámy a Clip rámy](#) | »»

**Tiskárny, monitory a skenery**  
[Monitory](#) | [Termosublimační tiskárny](#) | [Inkoustové tiskárny](#) | »»

**Objektivy**  
[Objektivy typu zoom](#) | [Objektivy s pevným ohniskem](#) | »»

**Příslušenství**  
[Blesky](#) | [Paměťové karty](#) | [Akumulátory](#) | [Nabíječky](#) | »»

**Dalekohledy a dalekohledy**  
[Dalekohledy](#) | [Dálkoměry](#)

**Speciální nabídky**  
[Akční nabídky](#) | [Novinky](#) | [Výprodej](#) | [Bazar](#) | [Značky](#)

### Akce týdne

**Panasonic Lumix DMC-FX500 stříbrný**

Dostupnost: **Skladem**  
**6 290 Kč s DPH**  
[Porovnat](#)

**Akce do 21/08/2009** Stylový ultrakompaktní digitální fotoaparát FX500 s dotykovým 3 palcovým LCD, širokoúhlý objektiv Leica od 25 mm, rozlišení 10,1 Mpx, 5x optický ...

akce | slevo | doprodej

**Sony CyberShot DSC-W230 černý + PSP hra WipeOut Pulse zdarma!**

Dostupnost: **Skladem**  
**4 990 Kč s DPH**  
[Porovnat](#)

**Akce do 21/08/2009** Kompaktní, stylový a snadno použitelný fotoaparát se širokoúhlým objektivem, rozlišení 12,1 Mpx, optický stabilizátor obrazu SteadyShot, LCD 3,0 ...

## Videokamery v Megapixelu



## Co je to Czech POINT?

The logo consists of a blue, horizontally-oriented shape with rounded ends and a narrow central neck, resembling a dumbbell or a stylized figure-eight. The word "CZECHPOINT" is centered within this shape. "CZECH" is written in black, bold, uppercase letters, while "POINT" is written in white, bold, uppercase letters.

**CZECHPOINT**

- **Globalizace v kultuře**
- Centry globalizace jsou **velká města**, kde se za posledních 40 let kulturní rozdíly začaly **postupně stírat** – originální, místní (zvyky, životní obyčeje, gastronomie, způsoby odívání ...) postupně mizí - to je vlastně podstata kulturní globalizace
- Např. Berlín, Londýn, New York – označují se jako tzv. **tavicí kotle** (z angl. melting pot)

McDonald v Japonsku – průnik amerikanizace do země se starobylou, specifickou kulturou





**I popkulturu a její „hvězdy“ lze považovat z součást globalizace**



- Součástí globalizace je i **přistěhovalectví**:
  - v Evropě (Turci, Alžířané, Číňané)
  - v Severní Americe (Mexičani a Portorikánci v USA)
  - v zemích Arabského poloostrova (Indové, Pákistánci)
- Přílišná odlišnost některých kultur, která **vede k nestabilitě** v některých zemích
- Typickým příkladem mohou být nejen země v západní Evropě, kde dochází občas k **nepokojům mezi většinou a přistěhovalci**
- Dlouho prosazovaná **idea multikulturalismu (opak nacionalismu)** v evropských zemích spíše selhává

- **Zápory globalizace**
- Rozsáhlé **antiglobalizační hnutí** kritizuje zejména:
  - **Vysoké vstupní náklady** k přilákání zahraničních investic na úkor financování vzdělávání, zdravotnictví, ...
  - Tyto náklady rostou jako reakce na **soupeření jednotlivých států či regionů o investory**
  - **Pod tlakem** nadnárodních společností často rozhoduje **Mezinárodní měnový fond a Světová banka** = původně se jednalo o nezávisle rozhodování
  - **Skutečná světová moc** je v současnosti soustředěna do rukou velkých **nadnárodních společností**
  - **Přesuny peněz mimo kontrolu vlád států** – **spekulanti** mohou rychle ovlivnit **stabilitu národních měn**, čímž ovlivňují osudy miliónů lidí

Jedny z největších střetů antiglobalistů s policií se odehrály při zasedání Světové obchodní organizace (WTO) [v roce 1999 v Seattlu](#)



- Prohlubující se **izolace** světové periferie (chudých zemí)
- **Sociální polarizace**– poměr příjmů mezi nejbohatší a nejchudší polovinou světa je v poměru **86:1**. Totéž se v různé míře děje mezi obyvatelstvem v různých zemích a plodí to sociální napětí ve společnosti.

- **Klady globalizace**
- **Růst objemu globálně obchodovatelného zboží**
- **Rychlost přímých investic**
- **Ekonomický růst dříve rozvojových zemí (Jižní Korea, Tchaj-wan, Malajsie, Hongkong ...)**
- **Další země začínají představovat ekonomické hráče globálního významu (Čína, JAR, Brazílie, Indie, Rusko)**
- **Vznik střední třídy odborných elit v Asii a v Lat. Americe**
- **Vznik a činnost sdružení nadnárodního charakteru (EU, NAFTA, ASEAN, [BRICS](#) aj.)**

**V září 2011 označil americký ministr obrany země BRICS za ohrožení  
národní bezpečnosti Spojených států amerických!**



- Vzniká kultura **tzv. postmoderny** = otevřená navenek vlivům působícím globálně (dříve kultura **tzv. moderny** = uzavřená, národní povahy)
- Západní globalizovaná kultura **mění částečně i konzervativní islámskou společnost**



# Zdroje:

- [http://www.enviwiki.cz/wiki/Pojmy\\_globalizace](http://www.enviwiki.cz/wiki/Pojmy_globalizace)
- [http://www.enviwiki.cz/wiki/Brettonwoodsk%C3%A9\\_dohody](http://www.enviwiki.cz/wiki/Brettonwoodsk%C3%A9_dohody)
- <http://gis.zcu.cz/studium/dbg2/Materialy/html/ch09.html>
- <http://kram.blog.idnes.cz/c/204487/Burning-London-Burning-UK.html>
- [http://www.enviwiki.cz/wiki/Kladn%C3%A9\\_a\\_z%C3%A1porn%C3%A9\\_efekty\\_globalizace](http://www.enviwiki.cz/wiki/Kladn%C3%A9_a_z%C3%A1porn%C3%A9_efekty_globalizace)
- <http://www.youtube.com/watch?v=2WE0-8sbbCc&hd=1>
- <http://cs.wikipedia.org/wiki/BRICS>
- [http://cs.wikipedia.org/wiki/Brettonwoodsk%C3%BD\\_syst%C3%A9m](http://cs.wikipedia.org/wiki/Brettonwoodsk%C3%BD_syst%C3%A9m)
- Puls Země, obrazová zpráva o globálních trendech, National Geographic, 2008
- <http://cs.wikipedia.org/wiki/Multikulturalismus>
- <http://egovernment.euweb.cz/>