

ODPADY

Ing. Jiří Franc

Odpad – základní pojmy

- **Odpad** je každá movitá věc, které se osoba **zbavuje** nebo má **úmysl nebo povinnost se jí zbavit**
- Taková věc patří do některé ze **skupin odpadů** uvedených v příloze **zákona o odpadech**

- **Původce odpadů:**

- Podniká, přičemž **vznikají odpady**.
- Podniká v oblasti úpravy odpadů - výsledkem je **změna povahy nebo složení** odpadů.
- **Obec** od okamžiku, kdy **nepodnikající** fyzická osoba odpad **odloží na místě k tomu určeném** - obec se současně stane vlastníkem tohoto odpadu.

- **Oprávněná osoba** - každá osoba, která je oprávněna k **nakládání s odpady** podle zákona
- **Obchodník** - právnická osoba nebo fyzická osoba oprávněná k podnikání, která **nakupuje nebo prodává odpad**.

Skupiny odpadů

- **Q1 Zůstatky z výrob a spotřeby dále nespecifikované.**
- **Q2 Výrobky, které neodpovídají požadované jakosti.**
- **Q3 Výrobky s prošlou lhůtou spotřeby.**
- **Q4 Použité, ztracené nebo znehodnocené výrobky včetně všeho co bylo kontaminováno v důsledku nehody.**

- **Q5 Materiály kontaminované nebo znečištěné běžnou činností** (např. zůstatky z čištění, obaly, nádoby atd.).
- **Q6 Nepoužitelné součásti** (např. použité baterie, katalyzátory..).
- **Q7 Látky, které ztratily požadované vlastnosti** (např. znečištěné kyseliny, rozpouštědla, ...) .
- **Q8 Zůstatky z průmyslových procesů** (např. strusky, destilační zbytky ...).

- **Q9 Zůstatky z procesů snižujících znečištění** (např. kaly z praček plynů, prach z filtrů, vyřazené filtry apod.).
- **Q10 Zůstatky ze strojního obrábění a povrchové úpravy materiálu** (např. třísky z obrábění a frézování, okuje apod.).
- **Q11 Odpad z těžby a zpracování nerostných surovin** (například odpad z důlní těžby, kaly z těžby ropy).
- **Q12 Znečištěné materiály** (např. oleje z transformátorů znečištěné PCB apod.).

- **Q13** Jakékoliv materiály, látky či výrobky, jejichž užívání **bylo zakázáno zákonem.**
- **Q14** Výrobky, které **vlastník nepoužívá nebo nebude více používat** (např. v zemědělství, v domácnosti, úřadech, prodejnách, dílnách apod.).
- **Q15** Znečištěné materiály, látky nebo výrobky, které **vznikly při sanaci půdy.**
- **Q16** **Jiné** materiály, látky nebo výrobky, které nepatří do výše uvedených skupin.

Nebezpečný odpad

- Odpad **vykazující jednu nebo více nebezpečných vlastností** uvedených v příloze č. 2 k zákonu o odpadech:

- H1 Výbušnost
- H2 Oxidační schopnost
- H3-A Vysoká hořlavost
- H3-B Hořlavost
- H4 Dráždivost
- H5 Škodlivost zdraví
- H6 Toxicita
- H7 Karcinogenita

- H8 Žíravost
- H9 Infekčnost
- H10 Teratogenita
- H11 Mutagenita
- H12 Schopnost uvolňovat vysoce toxické nebo toxické plyny ve styku s vodou, vzduchem nebo kyselinami
- H13 Schopnost uvolňovat nebezpečné látky do ŽP při odstraňování
- H14 Ekotoxicita

Komunální odpad

- **Veškerý odpad vznikající na území obce při činnosti fyzických osob** a který je uveden jako komunální odpad v **Katalogu odpadů**, který **Ministerstvo životního prostředí** vydává v podobě vyhlášky

KATALOG ODPADŮ

- 01 Odpady z geologického průzkumu, těžby, úpravy a dalšího zpracování nerostů a kamene
- 02 Odpady z prvovýroby v zemědělství, zahradnictví, myslivosti, rybářství a z výroby a zpracování potravin
- 03 Odpady ze zpracování dřeva a výroby desek, nábytku, celulózy, papíru a lepenky
- 04 Odpady z kožedělného, kožešnického a textilního průmyslu

- 05 Odpady ze zpracování ropy, čištění zemního plynu a z pyrolytického zpracování uhlí
- 06 Odpady z anorganických chemických procesů
- 07 Odpady z organických chemických procesů
- 08 Odpady z výroby, zpracování, distribuce a používání nátěrových hmot (barev, laků a smaltů), lepidel, těsnicích materiálů a tiskařských barev

- 09 Odpady z fotografického průmyslu
- 10 Odpady z tepelných procesů
- 11 Odpady z chemických povrchových úprav, z povrchových úprav kovů a jiných materiálů
- 12 Odpady z tváření a z fyzikální a mechanické úpravy povrchu kovů a plastů
- 13 Odpady olejů a kapalných paliv (kromě jedlých olejů a odpadů uvedených ve skupinách 05 a 12
- 14 Odpady organických rozpouštědel, chladiv a hnacích médií

- 15 Odpadní obaly, absorpční činidla, čisticí tkaniny, filtrační materiály a ochranné oděvy
- 16 Odpady v tomto katalogu jinak neurčené
- 17 Stavební a demoliční odpady
- 18 Odpady ze zdravotní nebo veterinární péče nebo z výzkumu s nimi souvisejícího
- 19 Odpady ze zpracování (využívání a odstraňování) odpadu, z čistíren odpadních vod
- 20 Komunální odpady (odpady z domácností a podobné živnostenské, průmyslové odpady a odpady z úřadů)

Povinnosti původce odpadu

- a) odpady **zařazovat podle druhů a kategorií**
- b) zajistit **přednostní využití** odpadů
- c) odpady, které sám nemůže využít nebo odstranit převést do vlastnictví **pouze osobě oprávněné k jejich převzetí**
- d) **ověřovat nebezpečné vlastnosti odpadů** a nakládat s nimi podle jejich skutečných vlastností

- e) shromažďovat odpady **utříděné podle jednotlivých druhů a kategorií**
- f) **zabezpečit odpady před nežádoucím znehodnocením, odcizením nebo únikem**
- g) vést průběžnou **evidenci** o odpadech a způsobech nakládání s nimi, **ohlašovat** odpady a zasílat příslušnému **správnímu úřadu**

- h) tuto evidenci **archivovat** po dobu stanovenou zákonem nebo vyhláškou
- i) **umožnit kontrolním orgánům přístup** do objektů, prostorů a zařízení a na vyžádání **předložit dokumentaci a poskytnout pravdivé a úplné informace**
- i) zpracovat **plán odpadového hospodářství** v a zajišťovat **jeho plnění**
- j) ustanovit **odpadového hospodáře**
- k) platit **poplatky za ukládání odpadů na skládky**

SLOŽKY, KTERÉ ČINÍ ODPAD NEBEZPEČNÝM

- C1 berylium; sloučeniny berylia
- C2 sloučeniny vanadu
- C3 sloučeniny šestimocného chrómu (VI)
- C4 sloučeniny kobaltu
- C5 sloučeniny niklu
- C6 sloučeniny mědi
- C7 sloučeniny zinku
- C8 arzén; sloučeniny arzénu
- C9 selen; sloučeniny selenu
- C10 sloučeniny stříbra

- C11 kadmium; sloučeniny kadmia
- C12 sloučeniny cínu
- C13 antimon; sloučeniny antimonu
- C14 telur; sloučeniny teluru
- C15 sloučeniny bária, s výjimkou síranu barnatého
- C16 rtuť; sloučeniny rtuti
- C17 thalium; sloučeniny thalia
- C18 olovo; sloučeniny olova
- C19 anorganické sirníky
- C20 anorganické sloučeniny fluoru, mimo fluorid vápenatý

- C21 anorganické kyanidy
- C22 alkalické kovy a kovy alkalických zemin: lithium, sodík, draslík, vápník, hořčík v nevázané podobě
- C23 kyselé roztoky nebo kyseliny v pevné formě
- C24 zásadité roztoky nebo zásady v pevné formě
- C25 azbesty (prach a vlákna)
- C26 fosfor; sloučeniny fosforu, mimo minerálních fosfátů
- C27 karbonyly kovů
- C28 peroxidy
- C29 chlorečnany
- C30 chloristany

- C31 azidy
- C32 PCB nebo PCT
- C33 farmaceutické nebo veterinární přípravky
- C34 biocidy (pesticidy)
- C35 infekční látky
- C36 kreozoty
- C37 izokyanatany; thiokyanatany
- C38 organické kyanidy (např. nitrily apod.)
- C39 fenoly; sloučeniny fenolu
- C40 halogenovaná rozpouštědla

- C41 organická rozpouštědla, mimo halogenovaných
- C42 organohalogenové sloučeniny, s výjimkou inertních polymerovaných materiálů
- C43 aromatické sloučeniny; polycyklické a heterocyklické organické sloučeniny
- C44 alifatické aminy
- C45 aromatické aminy
- C46 étery
- C47 látky výbušné povahy
- C48 organické sloučeniny síry
- C49 jakýkoliv kongener polychlorovaného dibenzofuranu
- C50 jakýkoliv kongener polychlorovaného dibenzo-p-dioxinu
- C51 uhlovodíky a jejich sloučeniny s O, N nebo S

Odpadové hospodářství

- Činnost zaměřená na:
 - předcházení vzniku odpadů
 - nakládání s odpady
 - následnou péči o místo, kde jsou odpady trvale uloženy
 - kontrolu těchto činností
- **Nakládání s odpady** - shromažďování, sběr, výkup, přeprava, doprava, skladování, úprava, využití a odstranění odpadů

- **Shromažďování odpadů** - krátkodobé soustředování odpadů v místě jejich vzniku před dalším nakládáním s odpady.
- **Skladování odpadů** - přechodné soustředování odpadů v zařízení k tomu určeném po dobu nejvýše 3 let před jejich využitím nebo 1 roku před jejich odstraněním.

Odpadový hospodář

- Původce a oprávněná osoba:
 - kdo nakládal v posledních 2 letech s nebezpečnými odpady v množství více než 100 t za rok
 - provozovatel první a druhé fáze provozu skládky
- Jsou povinni zajišťovat odborné nakládání s odpady prostřednictvím odborně způsobilé osoby = odpadového hospodáře:
 - dokončené **VŠ vzdělání a nejméně 3 roky praxe** v oboru odpadového hospodářství v posledních 10 letech nebo
 - **SŠ vzdělání ukončené maturitou a nejméně 5 let praxe** v oboru odpadového hospodářství v posledních 10 letech

Hierarchie způsobů nakládání s odpady

- V rámci odpadového hospodářství musí být dodržována tato **hierarchie způsobů nakládání s odpady**:
 - a) **předcházení** vzniku odpadů
 - b) příprava **k opětovnému použití**
 - c) **recyklace** odpadů
 - d) jiné využití odpadů, například **energetické využití**
 - e) **odstranění** odpadů

Předcházení vzniku odpadů

- Obec může jako opatření **pro předcházení vzniku odpadů**, stanovit **obecně závaznou vyhláškou** obce:
 - **systém komunitního kompostování**
 - **způsob využití zeleného kompostu** (údržba a obnova veřejné zeleně)

- **Úprava a kompostování zelených zbytků** musí být prováděny tak, aby:
 - nedošlo k narušení složek životního prostředí
 - byl zajištěn **aerobní mikrobiální rozklad** organické hmoty **bez vzniku zápachu a emisí metanu**

[VIDEO kompostování na sídlišti](#)

[VIDEO význam kompostování](#)

Skládka

- Zařízení zřízené **v souladu se stavební zákonem** a provozované **ve třech navazujících fázích provozu**:
 - **první fáze provozu** = ukládání odpadů na nebo pod úroveň terénu
 - **druhá fáze provozu** = využití odpadů při uzavírání a rekultivaci skládky
 - **třetí fáze provozu** = zajištění následné péče o skládku po jejím uzavření

- Provozovatel skládky odpadů je povinen **umístěním a technickým provedením skládky** zajistit:
 - ochranu ŽP po celou dobu provozu skládky i po jeho ukončení
 - asanaci
 - rekultivaci skládky a následné využití skládky
 - tyto činnosti z vlastních prostředků **po dobu nejméně 30 let**
 - **archivovat evidenci** uložených odpadů po celou dobu provozu skládky a následné péče o skládku

Spalování odpadů

- Lze spalovat, **jen po splnění podmínek k ochraně ovzduší a k hospodaření energií**
- Spalování odpadu **ve spalovně komunálních odpadů = vysoký stupeň energetické účinnosti (využití s kódem R1)**
- Požadovaná **energetická účinnost se vypočte podle vzorce**, který je součástí příloh zákona.

Příloha č. 3 k zákonu č. 185/2001 Sb. ZPŮSOBY VYUŽÍVÁNÍ ODPADŮ např.

- Kód Způsob využívání odpadů
- **R1 Využití odpadu jako paliva nebo jinak k výrobě energie**
- R2 Získání/regenerace rozpouštědel
- R3 Získání organických látek, které se nepoužívají jako rozpouštědla (včetně kompostování a dalších biologických procesů)
- R4 Recyklace/znovuzískání kovů a kovových sloučenin
- R5 Recyklace/znovuzískání ostatních anorganických materiálů
- R6 Regenerace kyselin nebo zásad
- R7 Obnova látek používaných ke snižování znečištění
- R8 Získání složek katalyzátorů
- R9 Rafinace použitých olejů nebo jiný způsob opětného použití olejů
- R10 Aplikace do půdy = přínos pro zemědělství nebo zlepšuje ekologii
- ...
- ...

Vybrané výrobky, odpady a zařízení – povinnosti pro nakládání s nimi

- a) odpady perzistentních organických znečišťujících látek a PCB
- b) odpadní oleje
- c) baterie a akumulátory
- d) kaly z čistíren odpadních vod a biologicky rozložitelné odpady
- e) odpady z výroby oxidu titaničitého
- f) odpady azbestu
- g) autovraky
- h) elektrická a elektronická zařízení

Odpady perzistentních organických látek a PCB

- Perzistentní organické látky **dlouhodobě setrvávající v prostředí** a jsou v mnoha případech **vážným rizikem pro zdraví člověka.**
- Odpadem **perzistentních organických látek** se rozumí odpad obsahující **alespoň jednu z látek uvedených v příloze** viz následující snímek.

- Aldrin
- Chlordan
- Dieldrin
- Endrin
- Heptachlor
- Hexachlorbenzen
- Mirex
- Toxafen
- Polychlorované bifenyly (PCB)
- DDT
- Chlordekon
- Hexabrombifenylyl

Odpadní oleje

- Minerální nebo syntetické mazací nebo průmyslové oleje:
 - upotřebené oleje **ze spalovacích motorů**
 - **převodové oleje**
 - rovněž minerální nebo syntetické **mazací oleje**
 - [oleje pro turbíny](#)
 - **hydraulické oleje**
- **Využívání odpadních olejů:**
 - **regenerace** = rafinace olejů, zejména odstraněním kontaminujících složek, oxidačních produktů a aditiv
 - **spalování**

Baterie a akumulátory

- Závadnost baterií a akumulátorů spočívá v obsahu toxických látek (**Hg, Zn, Cd**)
- **V souladu s předpisy EU existují povinnosti výrobců, distributorů, koncových prodejců a provozovatelům, zpracovatelům odpadu:**
 - požadavky pro uvádění baterií a akumulátorů na trh
 - požadavky pro **zpětný odběr**
 - oddělený **sběr, zpracování, využití a odstraňování** odpadních baterií a akumulátorů

- **Výjimkou** jsou baterie a akumulátory používané:
 - v zařízeních **pro ochranu bezpečnostních zájmů** členských států
 - ve **zbraních, střelivu a vojenském materiálu**
 - v zařízeních určených **pro vyslání do vesmíru**

Kaly z ČOV a další biol. rozložitelné odpady

- Kaly s ohledem na výživu rostlin lze využít tak, aby nebyla zhoršena kvalita půdy, povrchových a podzemních vod.
- Použití kalů je zakázáno:
 - na zemědělské půdě v chráněných územích
 - na lesních porostních půdách běžně využívaných
 - v pásmu ochrany vodních zdrojů, na zaplavovaných půdách
 - na trvalých travních porostech a travních porostech na orné půdě v průběhu vegetačního období až do poslední seče

- v intenzivních plodících **ovocných výsadbách**
- na pozemcích **k pěstování zelenin v roce pěstování a rok před tím**
- při pěstování **pícnin, kukuřice a cukrové řepy s chrástem** ke krmení
- na plochách, které jsou využívány **k rekreaci a sportu, a veřejně přístupných prostranstvích**
- jestliže kaly **nesplňují mikrobiologická kritéria**

Nakládání s odpady z výroby oxidu titaničitého (TiO₂)

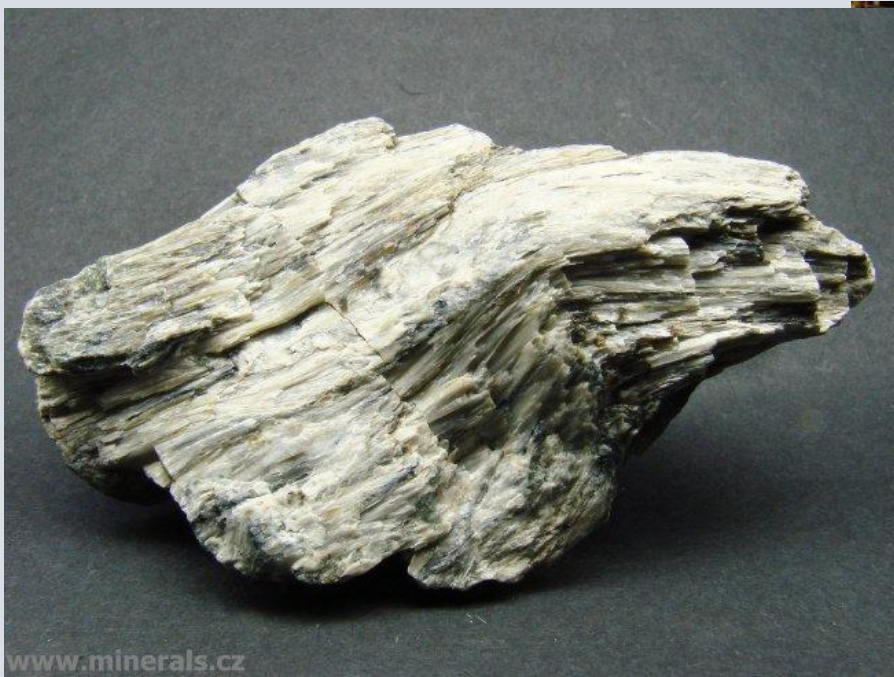
- Označovaný jako **titanová běloba** = pigment do **nátěrových hmot**, [v potravinářství](#) a jako účinná složka některých **opalovacích krémů**.
- Při vdechování **riziko nádorů plic**.
- V ČR vyrábí titanovou bělobu Precheza a. s. Přerov – jeden z největších producentů v Evropě.
- Původce tohoto odpadu je **povinen zamezit únikům do ovzduší a vody**.



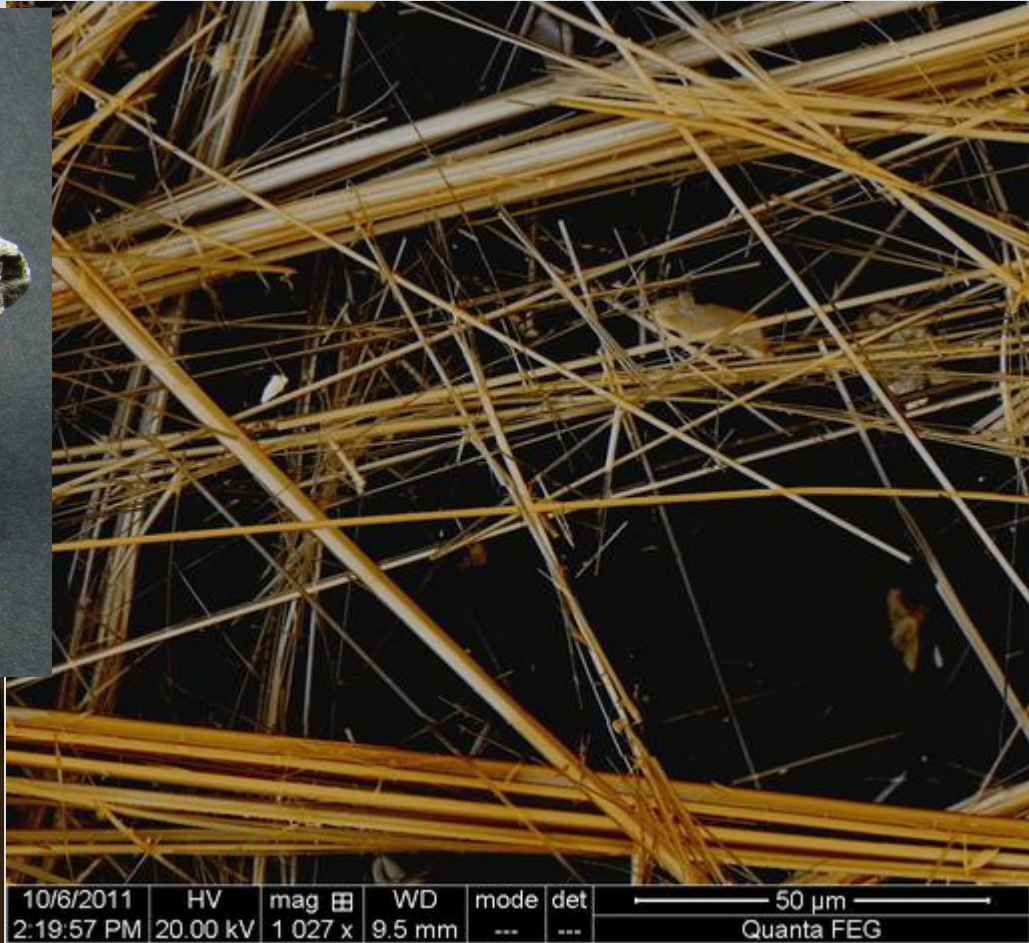
Množství titanové běloby ovlivňuje např. kryvost nátěrových hmot.

Nakládání s odpady z azbestu

- Původce odpadů **obsahujících azbest** a oprávněná osoba jsou povinni zajistit:
 - aby nebyla do ovzduší uvolňována azbestová vlákna nebo azbestový prach
 - aby nedošlo k rozlití **kapalin obsahujících azbestová vlákna**



www.minerals.cz



10/6/2011	HV	mag	WD	mode	det	50 μ m
2:19:57 PM	20.00 kV	1 027 x	9.5 mm	---	---	Quanta FEG



Nakládání s autovraky

- Kdo se zbavuje autovraku, musí ho předat ke sběru, výkupu, zpracování, využívání nebo odstraňování autovraků
- Vlastník musí před jeho předáním umístit vozidlo **tam, kde nepoškodí ŽP ani nenaruší estetický vzhled** obce či přírody nebo krajiny
- Vozidlo umístěné v rozporu s předchozím přemístí obecní úřad **na náklady jeho vlastníka** na vybrané parkoviště
- Informaci o umístění opuštěného vozidla **zveřejní obecní úřad na své úřední desce**

- O umístění vozidla **písemně informuje jeho vlastníka**, pokud je ho možné identifikovat
- **Pokud vlastník nepřevzme** vozidlo z vybraného parkoviště **po uplynutí lhůty 2 měsíců** od informování a v případě nemožnosti jeho identifikace se má za to, že vozidlo je **autovrak**
- Obecní úřad nechá autovrak řádně zlikvidovat
- Náklady spojené s postupem je povinen uhradit obci poslední vlastník opuštěného vozidla uvedený v registru motorových vozidel.

- Likvidace autovraků je v ČR **zpravidla zdarma** – pokud je autovrak **kompletní**, tedy **pokud mu nechybí jedna nebo více následujících součástí**:
 - **motor** a jeho součásti
 - **převodovka** a její součásti
 - **náprava nebo nápravy** a její součásti
 - **dodání pouze skeletu karoserie**

Elektrozařízení

- Výrobce elektrozařízení, elektrických žárovek nebo svítidel pro domácnosti zajistí **pro výrobky uvedené na trh po 30. červnu 2006** aby neobsahovalo:
 - olovo
 - rtuť
 - kadmium
 - šestimocný chrom
 - polybromované bifenyly (PBB)
 - polybromované difenylétery (PBDE)

- Výrobce elektrozařízení zajistí **zpětný odběr** elektrozařízení pocházejícího **z domácností**.
- Pro elektroodpad **nepocházející z domácností** výrobce elektrozařízení zajistí jeho **oddělený sběr**.
- Zbavit se elektroodpadu nebo elektrozařízení pocházejícího z domácností smí jeho držitel jen:
 - jeho **předáním zpracovateli**
 - nebo **na místo zpětného odběru**
 - nebo **odděleného sběru**

• Příloha 7 - Skupiny elektrozařízení

- 1. Velké domácí spotřebiče
- 2. Malé domácí spotřebiče
- 3. Zařízení informačních technologií a telekomunikační zařízení
- 4. Spotřebitelská zařízení
- 5. Osvětlovací zařízení
- 6. Elektrické a elektronické nástroje (s výjimkou velkých stacionárních průmyslových nástrojů)

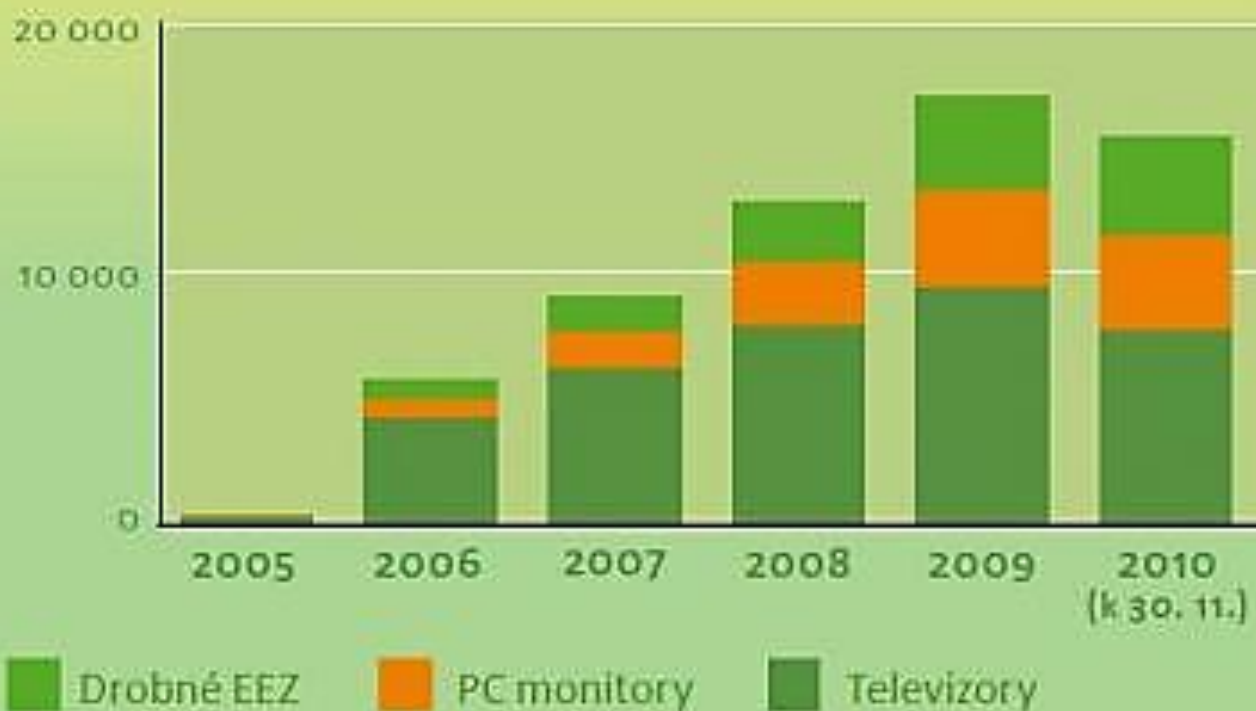
- 7. Hračky, vybavení pro volný čas a sporty
- 8. Lékařské přístroje (s výjimkou všech implantovaných a infikovaných výrobků)
- 9. Přístroje pro monitorování a kontrolu
- 10. Výdejní automaty

- **ASEKOL je neziskově hospodařící společnost, která v zastoupení výrobců a dovozců elektrozařízení organizuje celostátní systém zpětného odběru elektrozařízení, tj. sběr, dopravu a recyklaci elektrozařízení včetně financování celého systému.**
- **Úzce spolupracuje s městy a obcemi, posledními prodejci a servis, svozovými společnostmi a zpracovateli elektrozařízení.**
- **Založen roku 2005 nejvýznamnějšími představiteli na trhu spotřební elektroniky, kancelářské, telekomunikační a výpočetní techniky:**
 - ASBIS CZ, spol. s r.o.
 - BaSys CS, s.r.o.
 - FAST ČR, a.s.
 - LG Electronics CZ, s.r.o.
 - MASCOM s.r.o.
 - Philips Česká republika s.r.o.
 - Panasonic Marketing Europe GmbH
 - Samsung Electronics Czech and Slovak, s.r.o.
 - SONY EUROPE LIMITED





Vývoj sběru elektrozařízení v letech 2005–2010 (v tunách)



zdroj: časopis Zpětný odběr 3/2010, ASEKOL, s.r.o.

Povinnost zpětného odběru

- Se vztahuje na:
 - **oleje** jiné než surové minerální oleje a surové oleje z živičných nerostů
 - **přípravky** jinde neuvedené **obsahující nejméně 70 % olejů**
 - **výbojky a zářivky**
 - pneumatiky
 - **elektrozařízení z domácností**

Obce a fyzické osoby - nakládání s komunálním odpadem

- Obec může **ve své samostatné působnosti stanovit obecně závaznou vyhláškou obce systém zacházení s komunálním odpadem** vznikajícím na jejím **katastrálním území** včetně jejich biologicky rozložitelné složky a systému nakládání se stavebním odpadem.
- Obec je **povinna určit místa**, kam mohou fyzické osoby odkládat **komunální odpad**, který produkují, a zajistit místa, kam mohou fyzické osoby **odkládat nebezpečné složky komunálního odpadu** (např. zbytky barev a spotřební chemie, zářivky, rozpouštědla).

- Povinnost zajištění míst k odkládání nebezpečných složek komunálního odpadu obec splní určením místa k soustředování nebezpečných složek komunálního odpadu **ve stanovených termínech, minimálně však dvakrát ročně**, a dále **zajištěním odvozu oprávněnou osobou**.
- Obec může tento systém v případě potřeby doplnit **pravidelným mobilním svozem oprávněnou osobou**.

- **Fyzické osoby jsou povinny odkládat komunální odpad na místech k tomu určených** a ode dne, kdy tak obec stanoví obecně závaznou vyhláškou, komunální odpad **odděleně shromažďovat, třídít a předávat k využití a odstraňování podle systému stanoveného obcí**, pokud odpad samy nevyužijí v souladu s tímto zákonem a zvláštními právními předpisy.
- **Obec může vybírat úhradu** za shromažďování, sběr, přepravu, třídění, využívání a odstraňování komunálních odpadů **od fyzických osob na základě smlouvy**.

Poplatek za komunální odpad

- **Obec** může **obecně závaznou vyhláškou** stanovit a vybírat poplatek za komunální odpad vznikající na jejím území.
- **Poplatníkem** je každá **fyzická osoba**, při jejíž činnosti vzniká komunální odpad.
- **Plátcem** poplatku je **vlastník nemovitosti**, kde vzniká komunální odpad.
- Jde-li o budovu, ve které vzniklo společenství vlastníků jednotek, je plátcem toto **společenství**.
- **Plátce poplatek rozúčtuje na jednotlivé poplatníky.**

- **Správu poplatku vykonává obec.**
- Neuhradí-li poplatník plátcí poplatek včas nebo ve správné výši, oznámí plátce tuto skutečnost obci, která na základě toho **vyměří poplatek platebním výměrem.**
- Maximální výše poplatku se stanoví **podle předpokládaných oprávněných nákladů obce** vyplývajících z režimu nakládání s komunálním odpadem rozvržených na jednotlivé poplatníky - **nyní max. 500 Kč na osobu a rok, od roku 2013 max. 1000 Kč / os. /rok**
- **Poplatek je příjmem obce.**

Využití odpadů

- **Úprava odpadů** - každá činnost, která vede ke změně chemických, biologických nebo fyzikálních vlastností odpadů (včetně jejich třídění) za účelem umožnění nebo usnadnění jejich dopravy, využití, odstraňování nebo za účelem snížení jejich objemu, případně snížení jejich nebezpečných vlastností
- **Využití odpadů** - činnost, jejímž výsledkem je, že odpad slouží užitečnému účelu.

- **Recyklace odpadů** - jakýkoliv způsob využití odpadů, kterým je **odpad znovu zpracován na výrobky, materiály nebo látky pro původní nebo jiné účely**
- **Recyklací odpadů není:**
 - energetické využití
 - zpracování na palivo
 - zpracování na zásypový materiál
- **Odstranění odpadů** – způsoby stanovuje zákon

Příloha č. 4 k zákonu č. 185/2001 Sb.

ZPŮSOBY ODSTRAŇOVÁNÍ ODPADŮ

- D1 Ukládání v úrovni nebo pod úrovní terénu (např. skládka)
- D2 Úprava půdními procesy (např. biologický v půdě apod.)
- D3 Hlubinná injektáž (např. kapalných odpadů do vrtů apod.)
- D4 Ukládání do povrchových nádrží
- D5 Ukládání do speciálně technicky provedených skládek
- D6 Vypouštění do vodních těles, kromě moří a oceánů
- D7 Vypouštění do moří a oceánů i ukládání na mořské dno

- D8 Biologická úprava jinde v této příloze nespecifikovaná
- D9 Fyzikálně-chemická úprava jinde v této příloze nespecifikovaná (např. odpařování, sušení)
- D10 Spalování na pevnině
- D11 Spalování na moři
- D12 Konečné či trvalé uložení (např. v kontejnerech do dolů)
- D13 Úprava složení nebo smíšení odpadů před odstraněním
- D14 Úprava jiných vlastností
- D15 Skladování odpadů před jejich odstraněním

Základní popis odpadu pro příjemku do zařízení

(dle Přílohy č. 1 vyhl. č. 294/2005 Sb.)

Aktualizuje se při každé změně surovin!



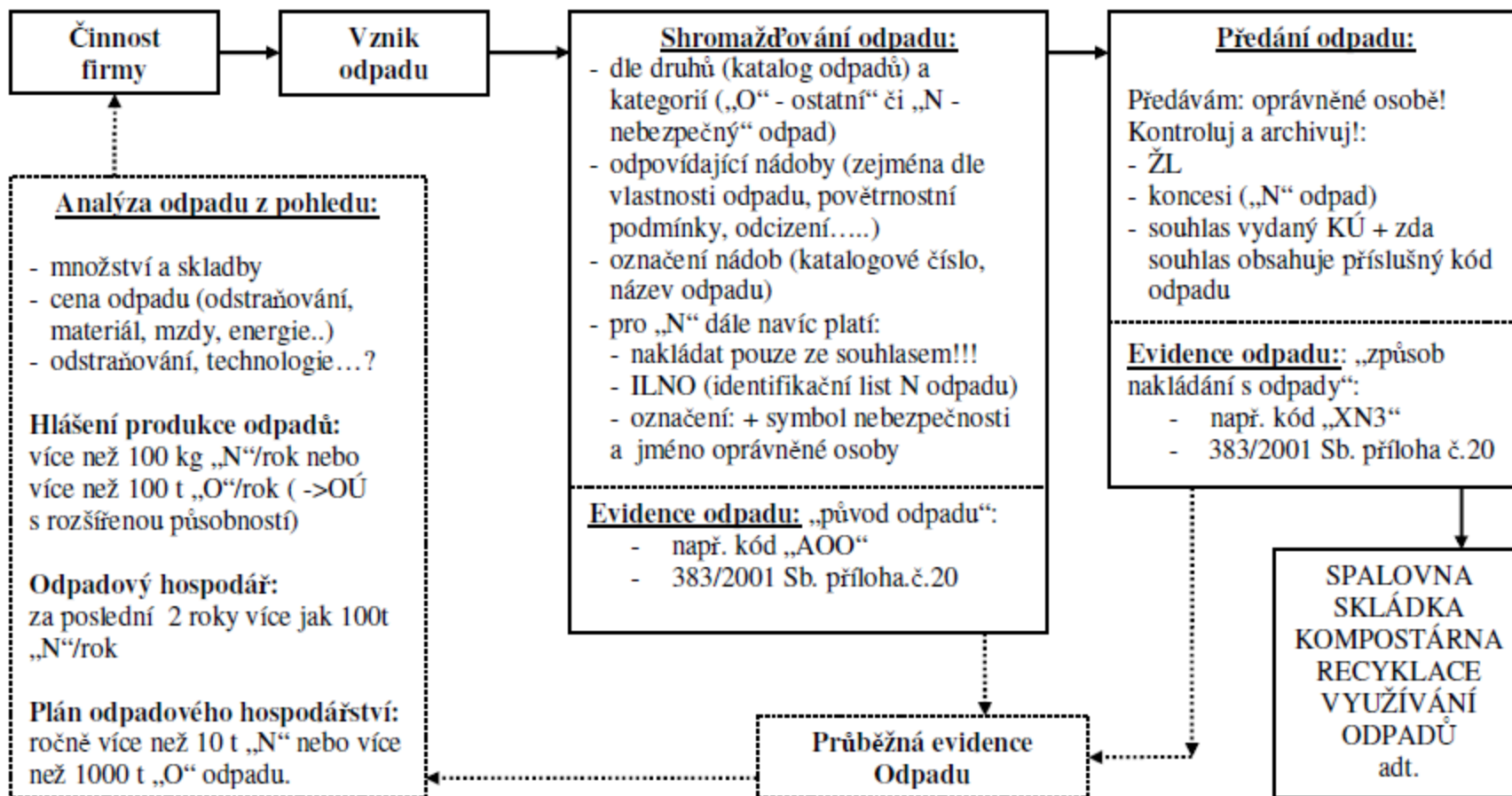
Dodavatel odpadu (název, sídlo, adresa, IČ)		Provozovna kde odpad vznikl (název, adresa, stavba)	
Identifikace odpadu			
Název odpadu		Číslo dle Kat. odpadů¹⁾	Kategorie
Popis vzniku odpadu (popis činnosti, technologie nebo výroby, při které odpad vzniká)			
Fyzikální vlastnosti (konzistence – tuhý, sypký, rypný, nehomogenní; barva; zápach apod.)			
Chemický rozbor²⁾	* ANO * NE		
Druh zkoušky <small>(v případě že byl rozbor proveden)</small>			
Stanovení na zákl. odborného úsudku	bez výluhu: a) nelze odebrat vzorek b) na základě znalostí surovin ²⁾		
Stanovení kritických ukazatelů <small>kteřé budou sledovány v průběhu opakovaných dodávek odpadů</small>			
Mísitelnost jinými druhy odpadů	*bez omezení		*nemíchat s:
Opatření pro přijetí na skládku			
Vhodné pro skládku typu	* S-001 * S00-2 * S00-3 * S-NO * S-IO		
Předpokl. množství odpadu v dodávce (t)	Předpokl. hmot. a četnost dodávek odpadu shodných vlastností za rok		
Osoba odpovědná za úplnost, správnost a pravdivost informací, čestné prohlášení			
Jméno a příjmení			
Bydliště			
Telefon/fax/e-mail			
Čestně prohlašuji, že všechny informace uvedené v základní popisu odpadu jsou pravdivé, odpad nelze využít ani jinak odstranit a nejde o odpad, který nelze ukládat na skládkách.			
Datum a podpis			

¹⁾nehodící se škrtně

²⁾ Pokud nelze odebrat reprezentativní vzorek, popis se toto v protokolu o odběru vzorku

²⁾ V příloze podrobně zdokumentovat důvody a postup hodnocení pomocí odborného úsudku

JAK NA ODPADY?



Příloha č. 6 k zákonu č. 185/2001 Sb.

**Sazba základního poplatku za ukládání odpadů
Kč/t
(kalendářní rok)**

Kategorie odpadu	2002 až 2004	2005 až 2006	2007 až 2008	2009 a následující léta
Nebezpečný	1100	1200	1400	1700
Komunální a ostatní	200	300	400	500

**Sazba rizikového poplatku za ukládání nebezpečných odpadů
Kč/t
(kalendářní rok)**

Kategorie odpadu	2002 až 2004	2005 až 2006	2007 až 2008	2009 a následující léta
Nebezpečný	2000	2500	3300	4500

PŘESHraničNÍ PŘEPrAVA ODPADŮ

- Odpad vzniklý v ČR se **přednostně odstraňuje v ČR.**
- Přeshraniční přeprava odpadů do ČR za účelem odstranění je **zakázána s výjimkou odpadů vzniklých v sousedních státech v důsledku živelních pohrom nebo za stavu nouze.**
- Odpad vzniklý v ČR se **přednostně využívá v ČR,** nejedná-li se o jeho využití v jiných členských státech EU.
- **Zásady pro rozhodování ve věcech přeshraniční přepravy odpadů stanoví vláda nařízením.**

POKUTY FYZICKÝM OSOBÁM OPRÁVNĚNÝM K PODNIKÁNÍ A PRÁVNICKÝM OSOBÁM - příklady

- Pokutu **do výše 300 000 Kč uloží obecní úřad** fyzické osobě oprávněné k podnikání nebo právnické osobě, která:
 - využívá systému zavedeného obcí pro nakládání s komunálním odpadem **bez písemné smlouvy s touto obcí**
 - **nebo která nemá zajištěno využití nebo odstraňování odpadů v souladu se zákonem.**

- **Pokutu do výše 1 000 000 Kč uloží inspekce nebo příslušný obecní úřad obce s rozšířenou působností** (např. Trutnov, Dvůr Kr. n. L., Vrchlabí) fyzické osobě oprávněné k podnikání nebo právnické osobě, která např.:
 - a) nevede evidenci odpadů nakládání s odpady
 - b) nezabezpečí odpady před nežádoucím znehodnocením, odcizením nebo únikem
 - c) neumožní kontrolním orgánům výkon kontrolní činnosti nebo neposkytne pravdivé nebo úplné informace související s nakládáním s odpady
 - d) nezpracuje identifikační list nebezpečného odpadu nebo místa nakládání s nebezpečným odpadem tímto listem nevybaví
 -

- Pokutu **do výše 10 000 000 Kč uloží inspekce** fyzické osobě oprávněné k podnikání nebo právnické osobě, která např.:
 - a) nezařadí odpad podle Katalogu odpadů
 - b) předá odpad osobě, která k převzetí předávaného odpadu není podle tohoto zákona oprávněna
 - c) převezme odpad, přestože k jeho převzetí není podle tohoto zákona oprávněna
 - d) provozuje zařízení k využívání nebo odstraňování odpadů bez potřebného souhlasu příslušného správního úřadu nebo v rozporu s ním
 - e) provozuje zařízení ke sběru nebo výkupu odpadů bez potřebného souhlasu příslušného
 -

- Pokutu **do výše 50 000 000 Kč uloží inspekce** fyzické osobě oprávněné k podnikání nebo právnické osobě, která např.:
 - a) zařadí nebezpečný odpad jako odpad ostatní nebo nakládá s tímto odpadem jako s odpadem ostatním
 - b) ředí nebo mísí odpady za účelem splnění kritérií pro jejich přijetí na skládku nebo mísí nebezpečné odpady navzájem d) nakládá s nebezpečnými odpady bez potřebného souhlasu příslušného správního úřadu
 - c) ukládá na skládku odpady, které jsou tímto zákonem nebo prováděcím právním předpisem zakázány ukládat na skládku

- Pokuty uložené inspekcí jsou **z 50 % příjmem obce**, na jejímž katastrálním území došlo k porušení právních předpisů, a **z 50 % příjmem Státního fondu životního prostředí**.
- Pokuta inspekcí **uložená obci** je příjmem [Státního fondu životního prostředí](#).

- Pokuty uložené obecním úřadem obce s rozšířenou působností jsou **z 50 % příjmem obce, na jejímž katastrálním území došlo** k porušení povinnosti, **a z 50 % příjmem obce s rozšířenou působností**, která pokutu uložila.
- Pokuta uložená obecním úřadem obce s rozšířenou působností obci je **z 50 % příjmem Státního fondu životního prostředí a z 50 % příjmem obce s rozšířenou působností**.

PŘESTUPKY - příklady

- **Obecní úřad uloží pokutu až do výše 20 000 Kč fyzické osobě, která není podnikatelem a dopustí se přestupku tím, že:**
 - a) se zbaví autovraku nebo umístí vozidlo vyřazené z registru vozidel v rozporu s tímto zákonem
 - b) odloží elektrozařízení mimo místa k tomu určená nebo mimo místa jejich zpětného odběru.
- **Pokuta uložená obecním úřadem je příjmem obce, na jejímž katastrálním území došlo k porušení povinnosti.**

- **Inspekce uloží pokutu až do výše 1 000 000 Kč fyzické osobě, která není podnikatelem a dopustí se přestupku tím, že např.:**
 - a) převezme odpad do svého vlastnictví
 - c) soustřeďuje odpad nebo s ním jinak nakládá na místech nebo v objektech, které k tomu nejsou určeny

Orgány veřejné správy v oblasti odpadového hospodářství

- Veřejnou správu v této oblasti vykonávají:
 - a) ministerstvo ŽP
 - b) ministerstvo zdravotnictví
 - c) ministerstvo zemědělství
 - d) Česká inspekce životního prostředí (inspekce)
 - e) Česká obchodní inspekce
 - f) Ústřední kontrolní a zkušební ústav zemědělský
 - g) celní úřady
 - h) Policie České republiky
 - i) orgány ochrany veřejného zdraví
 - j) krajské úřady
 - k) obecní úřady obcí s rozšířenou působností
 - l) obecní úřady a újezdní úřady

Oprávnění a povinnosti inspektorů a pověřených pracovníků ministerstva a ostatních správních úřadů

- **Inspektoři a pověření zaměstnanci** ministerstva a ostatních správních úřadů a zaměstnanci krajů a obcí zařazení do krajských a obecních úřadů **jsou oprávněni při výkonu své kontrolní činnosti:**
 - a) vstupovat nebo vjíždět v nezbytně nutném rozsahu na cizí pozemky nebo vstupovat do cizích objektů užívaných pro podnikatelskou činnost, pokud k tomu není třeba povolení podle zvláštních právních předpisů (zvláštní povolení je třeba např. pro vstup do objektů důležitých pro obranu státu).

Za škodu způsobenou inspektorem při výkonu kontrolní činnosti odpovídá stát.

- b) **požadovat potřebné doklady**, údaje a písemná nebo ústní vysvětlení týkající se předmětu kontroly
- c) **odebírat vzorky a pořizovat fotodokumentaci**

- **Inspektoři a pověření zaměstnanci** ministerstva a ostatních správních úřadů a zaměstnanci krajů a obcí zařazení do krajských a obecních úřadů vykonávajících působnost při nakládání s odpady **jsou povinni při výkonu své činnosti:**
 - a) prokázat se průkazem
 - b) zachovávat mlčenlivost o skutečnostech tvořících předmět obchodního a služebního tajemství, o kterých se dozvěděli v souvislosti s výkonem své kontrolní činnosti
 - c) před vstupem do cizích objektů informovat provozovatele
 - d) respektovat provozní, bezpečnostní a další předpisy upravující činnost provozovatele
 - e) pořizovat protokol o provedené kontrole
 - f) šetřit majetek kontrolovaného subjektu

Otázky:

1. Co je to odpad?
2. Kdo je to původce odpadu?
3. Oprávněná osoba pro nakládání s odpadem
4. Vyjmenujte některé vlastnosti nebezpečných odpadů
5. Co je to komunální odpad?
6. Povinnosti původců odpadů
7. Co zahrnuje pojem nakládání s odpady?
8. Odpadový hospodář
9. Co musí být splněno při komunálním kompostování?
10. Skládka musí být zřízena v souladu s jedním konkrétním zákonem. Kterým?
11. Fáze provozu skládky
12. Co je to asanace skládky?
13. Co je to rekultivace skládky?
14. Při likvidaci odpadů spalování se dbá na splnění dvou parametrů – kterých.
15. Co víte o perzistentních organických látkách?
16. Jak lze využít kaly z ČOV?

17. Čím je nebezpečný azbest?
18. Kde obecní úřad zveřejňuje informace o opuštěných vozidlech?
19. Jsou v ČR náklady na likvidaci autovraků vysoké?
20. Kdo má povinnost zajistit zpětný odběr elektrozařízení z domácností?
21. Společnost ASEKOL – co o ní víte?
22. Na které výrobky a látky se vztahuje povinnost zpětného odběru?
23. Musí obec vybírat od občanů poplatky za komunální odpad?
24. Občan bydlí jako nájemník v domě – kdo je poplatníkem poplatku za komunální odpad?
25. Jaká je v současné době maximální výše poplatku za komunální odpad?
26. Co je to recyklace?
27. Ze zákazu přepravy odpadů ze zahraničí na území ČR platí jedna výjimka. Jaká?
28. Uveďte pět orgánů státní správy, které působí v oblasti odpadového hospodářství.
29. Inspektor působící v oblasti kontroly odpadového hospodářství má ze zákona 3 základní oprávnění. Uveďte je.
30. Inspektor způsobil při kontrole v podniku svým počínáním škodu – kdo ji majiteli podniku uhradí?

Zdroje:

- <http://business.center.cz/business/pravo/zakony/odpady/>
- [http://www.cenia.cz/web/www/web-pub2.nsf/\\$pid/CENMJG45KYBJ](http://www.cenia.cz/web/www/web-pub2.nsf/$pid/CENMJG45KYBJ)
- <http://www.tretiruka.cz/stahuj/>
- http://www.veronica.cz/dokumenty/v_obcich_ekologicky.pdf
- http://cs.wikipedia.org/wiki/Polychlorovan%C3%A9_bifenyly
- <http://www.kompostuj.cz/>
- <http://www.youtube.com/watch?v=zat1lJkIBs>
- http://cs.wikipedia.org/wiki/Perzistentn%C3%AD_organick%C3%A1_l%C3%A1tk%C3%A1
- http://www.mzp.cz/cz/baterie_akumulatory
- <http://www.denik.cz/kraj-vysocina/budova-skoly-ve-zdirci-neobsahuje-skodlivy-azbest-20120712-lf5y.html>
- <http://www.minerals.cz/rock-shop/systematicke-mineraly/6/chryzotil-azbest>
- <http://www.zuova.cz/sluzby/azbest.php>
- <http://www.stavebnictvi3000.cz/clanky/primalex-garantuje-s-novou-recepturou-primatec-vys/>
- http://www.pribramsko.eu/detail_dobrisisko.php?ID=3193&anketa_nazev=
- <http://www.envic.cz/uz-i-v-klatovech-mohou-lide-tridit-vyslouzily-elektroodpad-do-novych-cervenych-kontejneru.htm>
- <http://www.dobrany.cz/mesto-dobrany/odpadove-hospodarstvi-mesta-dobrany/elektroodpady/>