



VY\_32\_INOVACE\_019

VÝUKOVÝ MATERIÁL zpracovaný v rámci projektu EU peníze školám



evropský  
sociální  
fond v ČR



EVROPSKÁ UNIE



MINISTERSTVO ŠKOLSTVÍ,  
MLÁDEŽE A TĚLOVÝCHOVY



OP Vzdělávání  
pro konkurenceschopnost

Registrační číslo projektu: CZ. 1.07. /1. 5. 00 / 34. 0696

Šablona: III/2

Název: Ochrana přírody v ČR I - prezentace

Vyučovací předmět: Základy ekologie

Ročník: 1.

Autor: Ing. Jiří Franc

Ověřeno ve výuce dne: dd. mm. rrrr

Třída: 1.E

Česká lesnická akademie Trutnov, střední škola a vyšší odborná škola

- **Anotace:** prezentace je věnována stručnému přehledu systému ochrany přírody v ČR. Prezentace obsahuje motivační otázky pro žáky, vyžaduje jejich aktivní zapojení do probíraných témat. Zjištění odpovědí vyžaduje jak práci s vlastní prezentací, tak využívání volně dostupných zdrojů informací.  
Prezentace obsahuje motivační otázky pro žáky, vyžaduje jejich aktivní zapojení do probíraných témat. Zjištění odpovědí vyžaduje jak práci s vlastní prezentací, tak využívání volně dostupných zdrojů informací.

Prezentace obsahuje ilustrativní obrazové materiály.

Součástí prezentace je seznam použitých informačních pramenů.

- **Autor:** Ing. Jiří Franc
- **Jazyk :** Čeština
- **Očekávaný výstup :** pochopení vztahů člověka a biosféry
- **Speciální vzdělávací potřeby :** žádné
- **Klíčová slova :** ochrana přírody v ČR, z. č. 114/1992 Sb. o ochraně přírody a krajiny, obecná ochrana přírody a krajiny, NATURA 2000, CITES
- **Druh učebního materiálu:** prezentace
- **Druh interaktivity:** výklad
- **Cílová skupina:** žák
- **Stupeň a typ vzdělávání:** středoškolské odborné vzdělávání
- **Typická věková skupina:** 15 - 19 let

# Z historie

- Ochrana přírody se v českých zemích **datuje od začátku 19. století** jako **snaha zabránit rozsáhlému plošnému využívání přírodních zdrojů**.
- **Původně to byla konzervace částí přírody formou vyhlášení rezervací, s vyloučením hospodaření a často i přístupu člověka.**
- **Nejstarší rezervace v českých zemích:**
  - **Žofínský prales** - vyhlášen 1838 na panství Buquoyů (dnes 102 ha) – nejstarší rezervace v pevninské Evropě
  - **prales Hojná voda** - vyhlášen 1838 na panství Buquoyů (dnes 10 ha)
  - **Boubínský prales** - vyhlášen 1858 na panství Schwarzenbergů (dnes 860 ha)



● Hojná voda



● Boubínský prales

- V roce 1956 byl schválen **první zákon na ochranu přírody, 40/1956 Sb.**
- Zákon byl **velice stručný** a měl spíš deklarativní (vyhlašovací) charakter.
- **Omezoval většinou občany a v podstatě vůbec velké podniky**  
= omezování průmyslu a zemědělství nebylo v zájmu tehdejšího režimu.

# Současnost ochrany přírody v ČR

- Česká národní rada přijala nový **Zákon o ochraně přírody a krajiny** ještě v době Československé federace, byl vyhlášen pod číslem [114/1992 Sb.](#)
- ***Účelem zákona** je za účasti příslušných krajů, obcí, vlastníků a správců pozemků přispět k udržení a obnově přírodní rovnováhy v krajině, k ochraně rozmanitostí forem života, přírodních hodnot a krás, k šetrnému hospodaření s přírodními zdroji a vytvořit v souladu s právem Evropských společenství v České republice soustavu Natura 2000. Přitom je nutno zohlednit hospodářské, sociální a kulturní potřeby obyvatel a regionální a místní poměry.*

- Zákon č. 114/1992 Sb. má 9 částí:
  - 1) úvodní ustanovení
  - 2) obecná ochrana přírody a krajiny
  - 3) zvláště chráněná území
  - 4) NATURA 2000
  - 5) památné stromy, zvláště chráněné druhy rostlin, živočichů a nerostů
  - 6) omezení vlastnických práv, finanční příspěvky na ochranu přírody, přístup do krajiny, účast veřejnosti a právo na informace v ochraně přírody
  - 7) orgány státní správy v ochraně přírody
  - 8) odpovědnost v o oblasti ochrany přírody (přestupky, pokuty, ...)
  - 9) ustanovení společná, přechodná a závěrečná (např. účinnost zákona)

- **Některá jeho ustanovení mohou být v kolizi s Listinou základních práv a svobod.**
- **Zákon totiž výrazně omezuje například vlastnická práva.**
- **Ústavní soud vyhlásil 20. července 2010 nález, jímž zamítl návrh na zrušení § 68, odst. 3 a 4 zákona č. 114/1992 Sb., ale při tom potvrdil názor předkladatelů návrhu, že napadená ustanovení zákona jsou formulována příliš nekonkrétně a široce, a doporučil, aby byla změněna při některé z budoucích úprav zákona.**



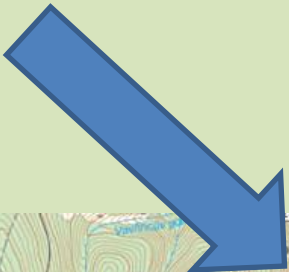
- (3) *Orgány ochrany přírody jsou oprávněny provádět samy či prostřednictvím jiného zásahy ke zlepšení přírodního a krajinného prostředí podle odstavce 1, neučiní-li tak k výzvě orgánu ochrany přírody vlastník či nájemce pozemku sám, zejména pokud jde o ochranu zvláště chráněných částí přírody a významných krajinných prvků.*
- (4) *Vlastníci a nájemci dotčených pozemků jsou povinni **strpět provádění zásahů** podle odstavce 3 a **umožnit** osobám, které je zajišťují, **vstup na pozemky**. Orgán ochrany přírody je povinen **předem vyrozumět** vlastníky či nájemce **o rozsahu a době zásahu**. **Za případné škody** vzniklé vlastníkům či nájemcům pozemků v souvislosti s těmito zásahy **odpovídá orgán ochrany přírody**, který zásahy nařídil ...*

# Část první – úvodní ustanovení

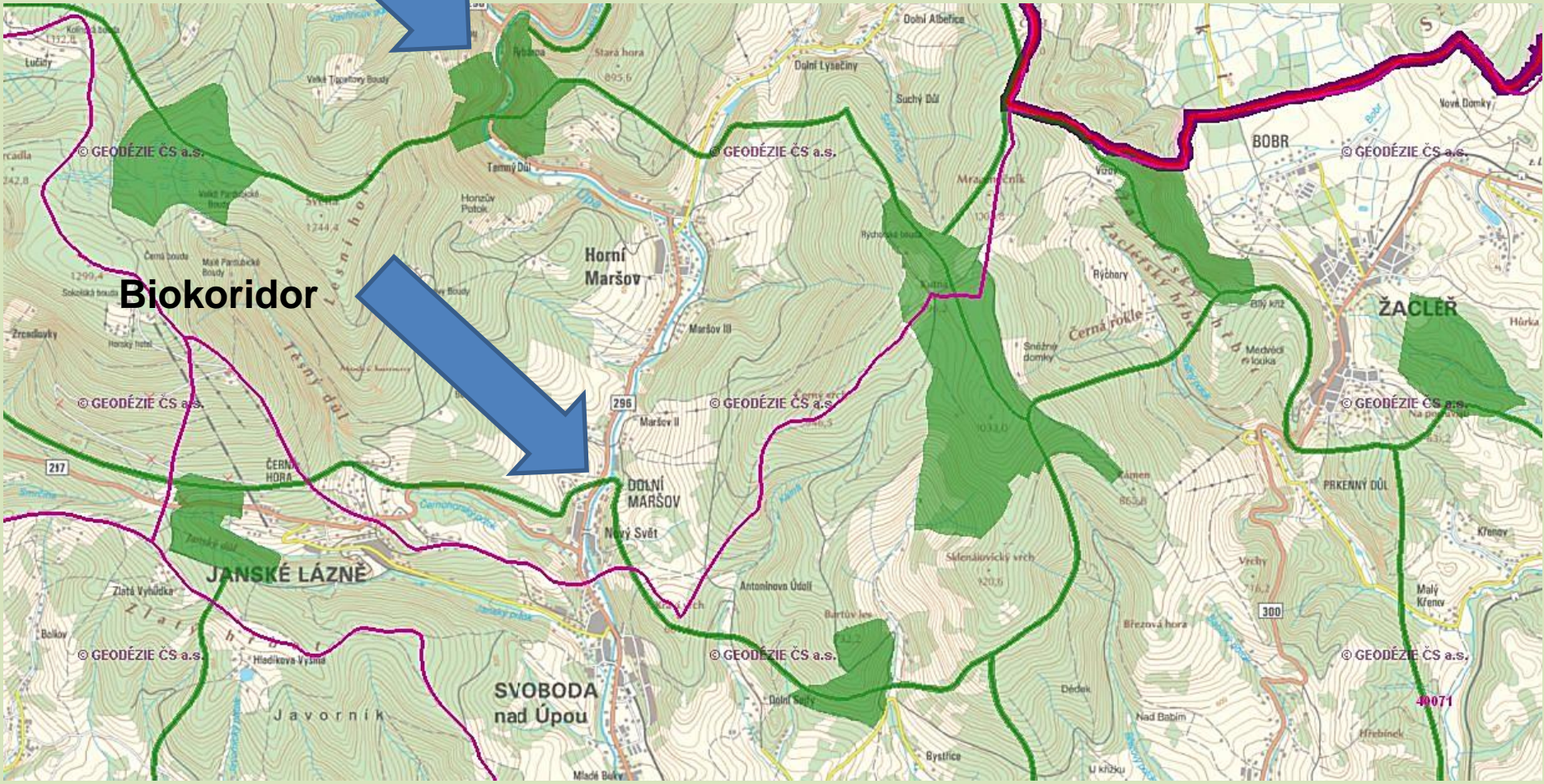
- Obsahuje již citovaný **účel zákona** a **vymezení důležitých pojmů** z nichž vybírám:
  - **ÚSES (územní systém ekologické stability)** = je vzájemně propojený soubor přirozených i pozměněných, avšak přírodě blízkých ekosystémů, které udržují přírodní rovnováhu.
  - ÚSES tvoří **biocentra** propojená **biokoridory** a **interakční prvky** (např. zeleň podél komunikací)
  - Rozlišuje se:
    - místní
    - regionální
    - nadregionální systém ekologické stability

- **Příklady nadregionálních biocenter v Královéhradeckém kraji:**
  - **Žehuňská obora** – dubové porosty, suché trávníky, vlhké louky
  - **Lodín** (u Nechanic) – komplex listnatých lesů a luk
  - **Vysoké Chvojno** – luční porosty podél Orlice
  - **Les Království** – komplex bučin a borových lesů
  - **Adršpašské skály** – bučiny, borové lesy
  - **Prameny Úpy** – bučiny, horské louky, rašeliniště
  - **Sedloňovský vrch** (Orlické hory) - bučiny, horské louky, rašeliniště
  - **Peklo** (Orlické hory) – bučiny

**Biocentrum**

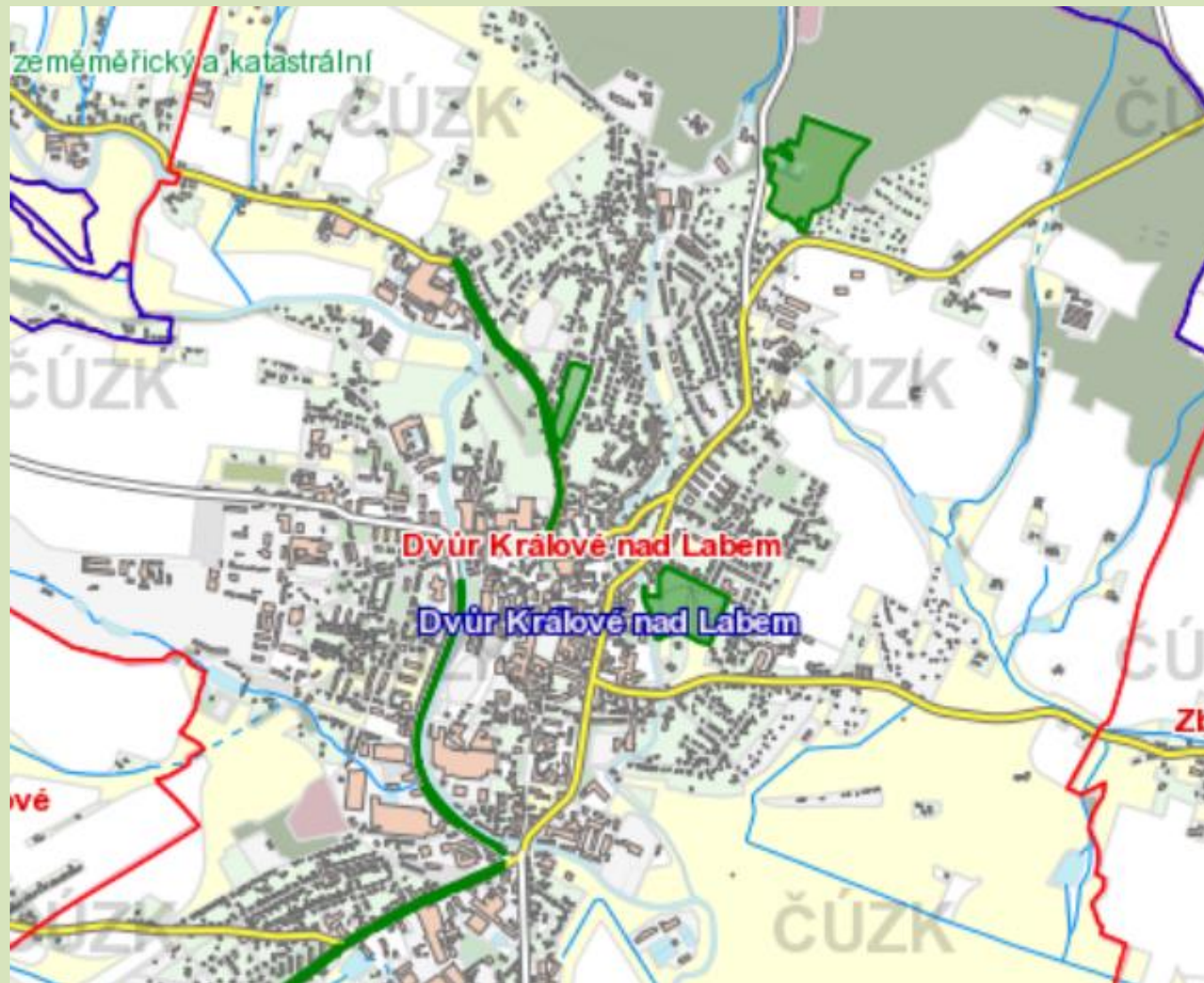


**Biokoridor**





- **Významný krajinný prvek** - ekologicky, geomorfologicky nebo esteticky hodnotná část krajiny utváří její **typický vzhled** nebo **přispívá k udržení její stability**.
- **V ČR je registrováno 5600 významných krajinných prvků.**
- Významnými krajinnými prvky jsou:
  - lesy
  - rašeliniště
  - vodní toky
  - rybníky
  - jezera
  - skalní útvary
  - ...
  - ...
  - **cenné parky a zahrady**



## Významné krajinné prvky na území Dvora Králové nad Labem

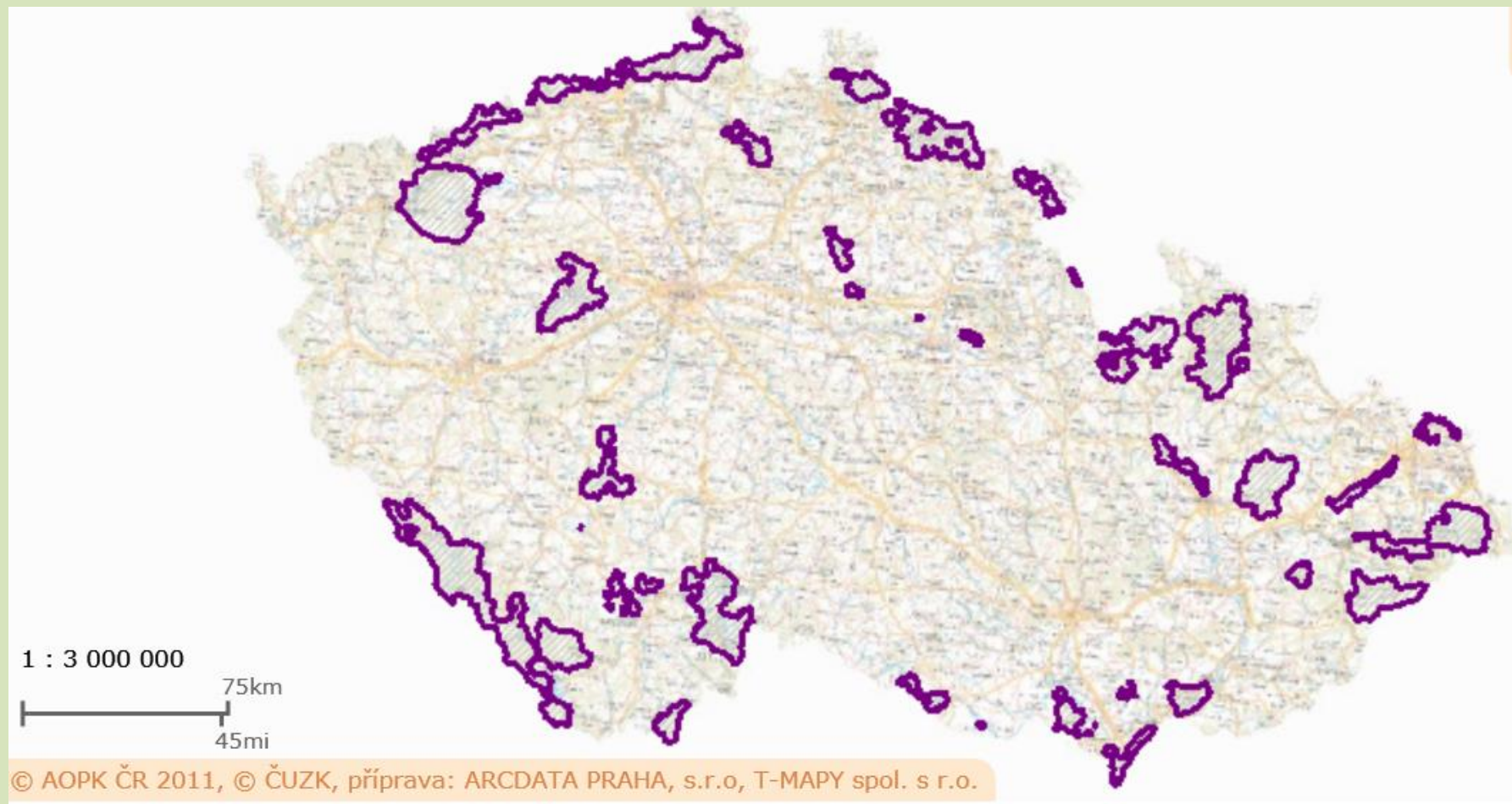
- **Zvláště chráněná část přírody** - velmi významná nebo jedinečná část živé či neživé přírody.
- Může jí být část krajiny, geologický útvar, strom, živočich, rostlina a nerost, vyhlášený ke zvláštní ochraně státním orgánem.
- **Dřevina rostoucí mimo les** – je strom či keř rostoucí jednotlivě i ve skupinách ve volné krajině i v sídelních útvarech na pozemcích mimo lesní půdní fond.
- **Biotop** - biotop je soubor veškerých neživých a živých činitelů, které ve vzájemném působení vytvářejí životní prostředí určitého jedince, druhu, populace, společenstva.

- **Krajina** - část zemského povrchu s charakteristickým **reliéfem** (tvarem terénu), tvořená souborem funkčně **propojených ekosystémů a civilizačními prvky**.
- **Přírodní stanoviště v zájmu Evropských společenství** – („evropská stanoviště“) jsou přírodní stanoviště na evropském území členských států Evropských společenství:
  - jsou ohroženy vymizením ve svém přirozeném areálu rozšíření
  - nebo mají malý přirozený areál rozšíření
- **Druhy v zájmu Evropských společenství** („evropsky významné druhy“) jsou druhy na evropském území členských států Evropských společenství, které jsou **ohrožené, zranitelné, vzácné nebo endemické**.

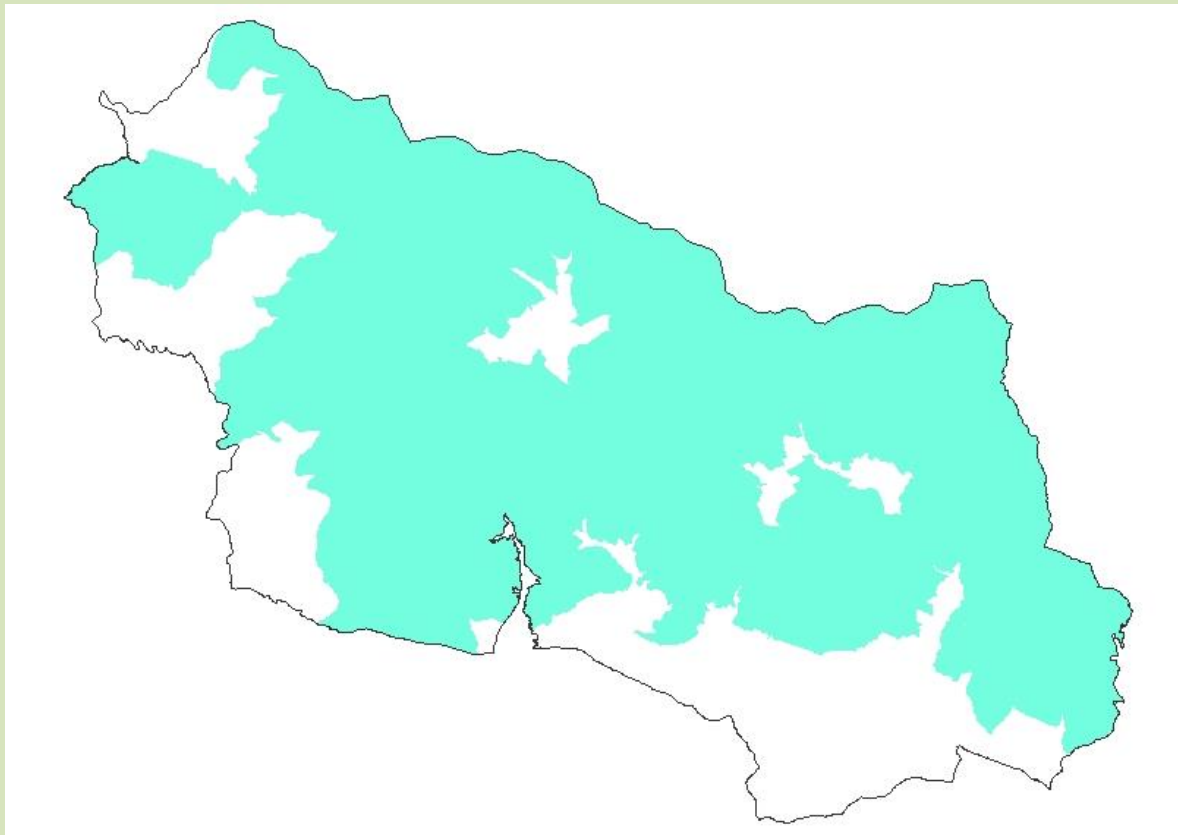


- **Natura 2000** je evropská soustava chráněných území, která umožňuje zachovat typy evropských stanovišť a evropsky významné druhy.
- Na území ČR je Natura 2000 tvořena:
  - ptačími oblastmi (PO)
  - evropsky významnými lokalitami (EVL)

**ZPĚT**



**Ptačí oblasti v ČR** - Agentura ochrany přírody a krajiny ČR (AOPK ČR) spolupráci s Českou společností ornitologickou (ČSO) navrhla v roce 2002 vyhlásit 41 ptačích oblastí. Do roku 2012 jich bylo **vládou ČR zatím vyhlášeno 38**.



**Ptačí oblast Krkonoše (modře)** - pokrývá celé území KRNAP a část jeho ochranného pásma v podhůří. Plocha cca 41 000 ha, z čehož je 67% lesa.

**Předmětem ochrany je zde 7 druhů** - čáp černý, tetřívka obecná, chřástal polní, sýc rousný, datel černý, slavík modráček tundrový a lejsek malý.

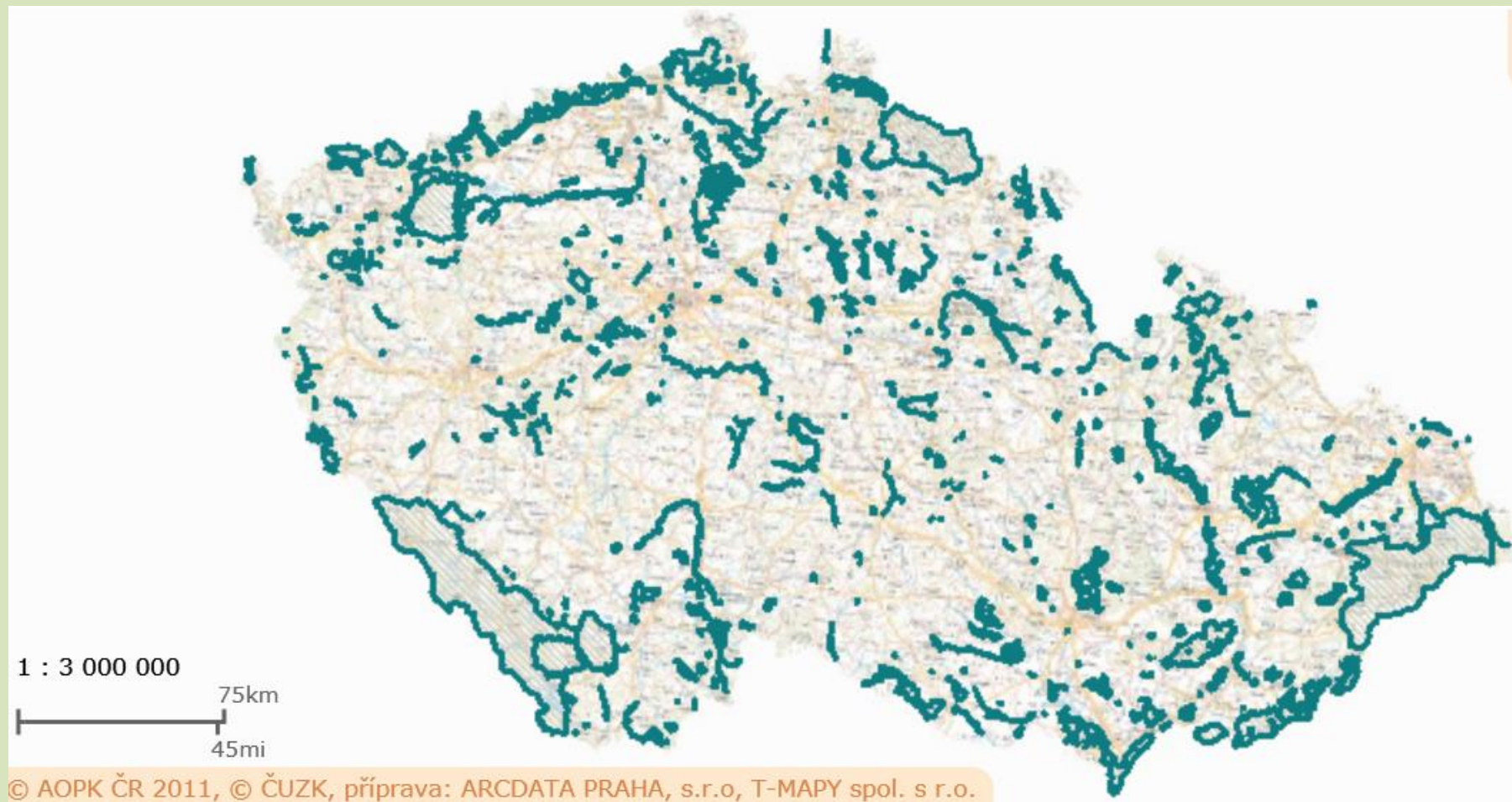




1. řada - čáp černý, tetřívěk obecný, chřástal polní.

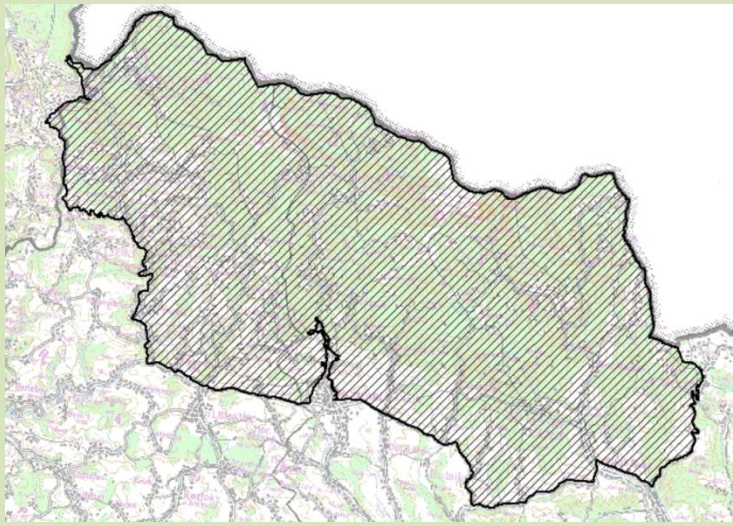
2. řada - sýc rousný, datel černý, slavík modráček tundrový a lejsek malý.

„Autorem materiálu a všech jeho částí, není-li uvedeno jinak, je Ing. Jiří Franc“



**Evropsky významné lokality (EVL) v ČR – v současné době je u nás 1082 EVL. V rámci těchto lokalit jsou chráněny evropsky významná stanoviště a evropsky významné druhy.**





**Evropsky významná lokalita Krkonoše.** Předmětem ochrany je zde celkem **21 typů přírodních stanovišť**, **čtyři druhy rostlin** a **jeden druh živočicha**. Z evropsky významných rostlin je to endemický zvonek český, všivec krkonošský pravý, svízel sudetský a hořeček český, mezi živočichy pak vranka obecná.

„Autorem materiálu a všech jeho částí, není-li uvedeno jinak, je Ing. Jiří Franc“

# Část druhá – obecná ochrana přírody

- **Všechny druhy rostlin a živočichů jsou chráněny před zničením, poškozováním, sběrem či odchytem, který vede nebo by mohl vést k:**
  - ohrožení těchto druhů na bytí nebo k jejich degeneraci
  - k narušení rozmnožovacích schopností druhů
  - zániku populace druhů nebo zničení ekosystému, jehož jsou součástí
- Při porušení těchto podmínek ochrany je **orgán ochrany přírody oprávněn zakázat nebo omezit rušivou činnost.**
- Ochrana druhů se **nevztahuje na zásahy při hubení rostlin a živočichů** upravené zvláštními předpisy.





**Bolševník velkolepý** zavlečený k nám z Kavkazu je až 5m rostlina, která se rychle šíří a nejen, že potlačuje všechno ostatní kolem sebe, ale způsobuje i těžké alergické reakce na kůži.

„Autorem materiálu a všech jeho částí, není-li uvedeno jinak, je Ing. Jiří Franc“

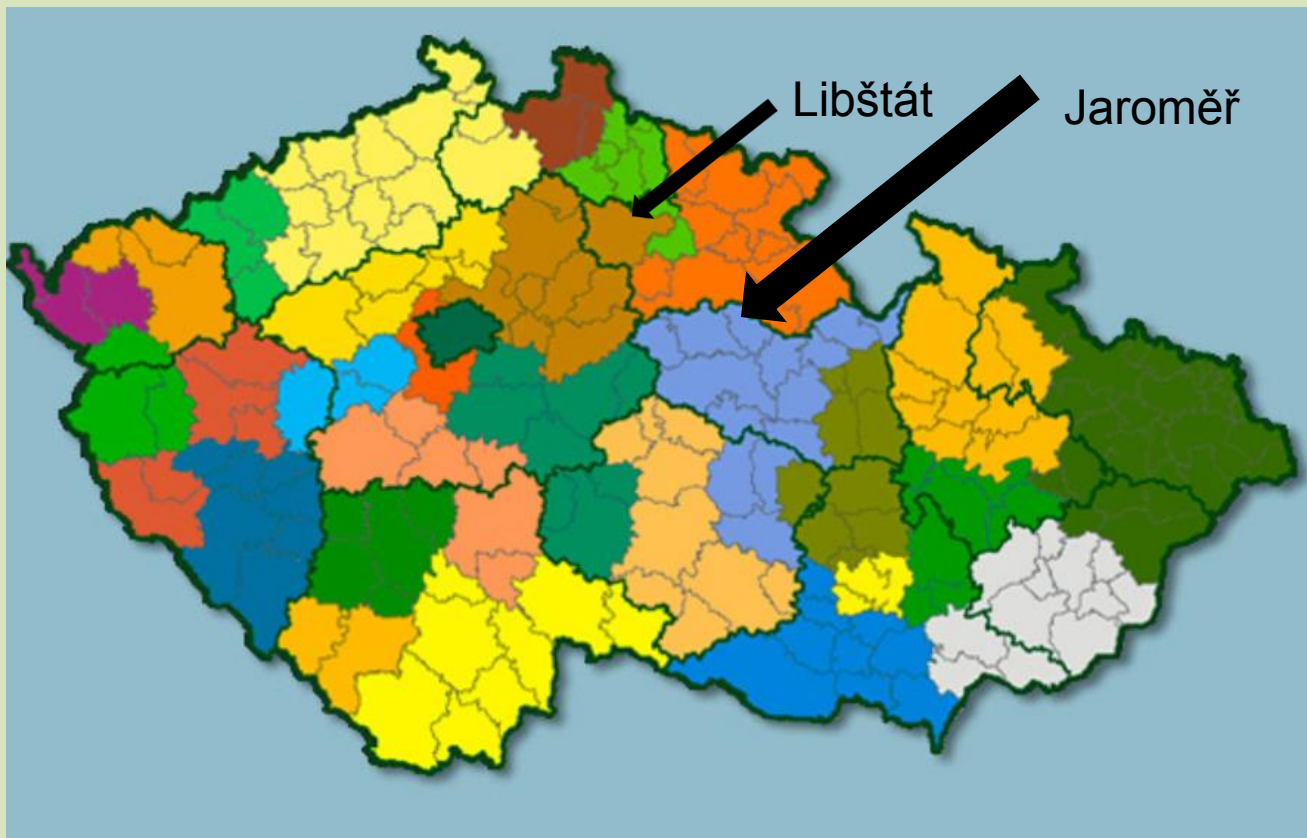


- **Fyzické a právnické osoby** jsou povinny při provádění zemědělských, lesnických a stavebních prací, při vodohospodářských úpravách, v dopravě a energetice postupovat tak:
  - aby nedocházelo k nadměrnému úhynu rostlin a zraňování nebo úhynu živočichů
  - ničení jejich biotopů, kterému lze zabránit technicky i ekonomicky dostupnými prostředky
- **Záměrné rozšíření geograficky nepůvodního druhu** rostliny či živočicha do krajiny je možné jen s povolením orgánu ochrany přírody
- Neplatí to pro nepůvodní druhy rostlin, pokud se hospodaří podle schváleného lesního hospodářského plánu nebo lesních hospodářských osnov (např. douglaska, jedle obrovská, ...)

- **Záměrné rozšiřování křížence** druhů rostlin či živočichů do krajiny je možné **jen s povolením orgánů ochrany přírody**.
- **Vývoz a dovoz ohrožených rostlin a živočichů chráněných mezinárodními úmluvami**, kterými je Česká republika vázána **povoluje orgán ochrany přírody**.
- *Úmluva o mezinárodním obchodu s ohroženými druhy volně žijících živočichů a planě rostoucích rostlin (**CITES**) byla sjednána v roce 1973.*



- Každý, kdo se ujal živočicha neschopného v důsledku zranění, nemoci nebo jiných okolností dočasně nebo trvale přežít ve volné přírodě, zajistí jeho **nezbytné ošetření**, nebo ho za tímto účelem předá provozovateli **záchranné stanice**.



**Národní síť záchranných stanic pro živočichy.**

„Autorem materiálu a všech jeho částí, není-li uvedeno jinak, je Ing. Jiří Franc“

- **Dřeviny jsou chráněny před poškozováním a ničením, pokud se na ně nevztahuje ochrana přísnější.**
- **Péče o dřeviny, zejména jejich ošetřování a udržování je povinností vlastníků.**
- **Ke kácení dřevin je nezbytné povolení orgánu ochrany přírody, není-li dále stanoveno jinak.**

- **Povolení není třeba** ke kácení dřevin z důvodů pěstebních (obnova porostů, výchova porostů), **při údržbě břehových porostů** při správě vodních toků, **k odstraňování dřevin v ochranném pásmu** zařízení elektrizační a plynárenské soustavy.
- **Povolení není třeba** ke kácení dřevin, **je-li** jejich stavem zřejmě a bezprostředně **ohrožen život či zdraví nebo hrozí-li škoda značného rozsahu**. Ten, kdo provede takové kácení, **oznámí je orgánu ochrany přírody do 15 dnů** od provedení kácení.
- Orgán ochrany přírody může ve svém rozhodnutí o povolení kácení dřevin **uložit žadateli přiměřenou náhradní výsadbu** ke kompenzaci ekologické újmy vzniklé pokácením dřevin. Současně může **uložit následnou péči o dřeviny** na dobu max. pěti let.

- **Ochrana jeskyní** - ničit, poškozovat nebo upravovat jeskyně nebo jinak měnit jejich dochovaný stav je zakázáno.
- **Ochrana paleontologických nálezů** – problém např. velkých stavebních prací. Vlastník pozemku musí umožnit výzkum po dobu max. 8 dnů od nálezů.

- **Zásahy do krajinného rázu**, zejména **umístování a povolování staveb**, mohou být prováděny pouze s ohledem na zachování významných krajinných prvků, zvláště chráněných území, kulturních dominant krajiny, harmonické měřítko a vztahy v krajině.





# Otázky

1. Co je podle zákona třeba udělat při nálezu zraněného živočicha?
2. Co je to ÚSES?
3. Co tvoří soustavu NATURA 2000 v ČR?
4. Co všechno může být v přírodě zvláště chráněno?
5. Čím může být nejčastěji narušen tzv. krajinný ráz?
6. Jaký význam mají biokoridory?
7. Kdy není třeba povolení ke kácení dřevin mimo les?
8. Jaká práva garantovaná Listinou základních práv a svobod mohou být v zájmu ochrany přírody omezena?
9. Lze v přírodě záměrně šířit geograficky nepůvodního živočicha?
10. Na pozemku uprostřed města rostou stromy, kdy má povinnost o ně pečovat?
11. Náhradní výsadby – objasněte.
12. Objasni pojem NATURA 2000.
13. Tři nejstarší přírodní rezervace v českých zemích.
14. Uveďte 5 příkladů významných krajinných prvků.
15. Uveďte číslo a název hlavního právního předpisu, kterým se řídí ochrana přírody v ČR.
16. V jaké situaci neplatí požadavek obecné ochrany všech rostlin a živočichů?
17. Vysvětlete pojem biocentrum.
18. Zkratka CITES – vysvětli.



# V prezentaci jsem využil následujících zdrojů:

- KVASNIČKOVÁ, D., *Základy ekologie*. 3. vyd. Praha: Nakladatelství Fortuna, 2004
- <http://zsvotice.webnode.cz/pp-roudny/>
- <http://www.kr-stredocesky.cz/portal/odbory/zivotni-prostredi-a-zemedelstvi/ochrana-prirody-a-krajiny/podrobne-informace/>
- <http://www.mudk.cz/cz/mesto/zivotni-prostredi/pamatne-stromy/>
- [http://www.ecmost.cz/priroda.php?page=stromy\\_evidence](http://www.ecmost.cz/priroda.php?page=stromy_evidence)
- [http://cs.wikipedia.org/wiki/Soubor:Stochov\\_CZ\\_St\\_Wenceslas\\_Oak\\_0023.jpg](http://cs.wikipedia.org/wiki/Soubor:Stochov_CZ_St_Wenceslas_Oak_0023.jpg)
- [http://vitejtenazemi.cenia.cz/archiv/krajina\\_cs/vyhlaska\\_395\\_1992\\_sb.pdf](http://vitejtenazemi.cenia.cz/archiv/krajina_cs/vyhlaska_395_1992_sb.pdf)
- <http://www.youtube.com/watch?v=ygT4GnPs3Ew&feature=related>
- <http://www.youtube.com/watch?v=908LbC8pFWY>
- [http://www.youtube.com/watch?v=M4Gi8Z4\\_nrM](http://www.youtube.com/watch?v=M4Gi8Z4_nrM)
- <http://www.youtube.com/watch?v=jTc-JhiSgnE>
- <http://www.youtube.com/watch?v=1i4s-G7Sqxs>
- <http://www.casopis.ochranaprirody.cz/Pravo-v-ochrane-prirody/soucasny-stav-vyplaceni-ujmy-za-ztizeni-hospodareni.html>
- <http://www.acr.army.cz/scripts/detail.php?id=215>
- <http://www.stream.cz/uservideo/547986-tabor-olesenka>
- [http://www.ochranaprirody.cz/wps/portal/cs/aopkcr/aopk-cr/!ut/p/c5/vZLNboJAFIWfxQcwcxIAYAkMIL-KgilbQweL4g8gLeA8fU266Mp2Y71neZL5UsuStE9l6w7FNnHobpkJ5SgdLKdeaEimqlAVsSLYLsxr2qxjkEGtEYJCNtleattdmSLEnoWeAa0ktr7xMB-LGOfoF5gHleIxYMPwJbl5raMYQCqcCszNFRrAmZHR\\_et9Deaxf\\_Rc989PDgV0Aal0mMbDkVPtPmdxb-ONYN\\_ZM2lwYGtr3DoWBPO0l7pJT6V5aC0OFVv959fJ7QfSOX3xCCLlmlCGfG848aef7D0xj7mVva5nyf42l4tpeN7SnNGcQ92M6c7-TQQTq2B020pJkFeaCIWLrKXmIPzylrxtiyoBHorRReTYbnfKwHGjVhnFJpEX8xZVDbueLxrXUZkNcFiV2UomFbnHarPXW28Bz8R1NEXvv6pPg!//dl3/d3/L2dBISEvZ0FBIS9nQSEh/](http://www.ochranaprirody.cz/wps/portal/cs/aopkcr/aopk-cr/!ut/p/c5/vZLNboJAFIWfxQcwcxIAYAkMIL-KgilbQweL4g8gLeA8fU266Mp2Y71neZL5UsuStE9l6w7FNnHobpkJ5SgdLKdeaEimqlAVsSLYLsxr2qxjkEGtEYJCNtleattdmSLEnoWeAa0ktr7xMB-LGOfoF5gHleIxYMPwJbl5raMYQCqcCszNFRrAmZHR_et9Deaxf_Rc989PDgV0Aal0mMbDkVPtPmdxb-ONYN_ZM2lwYGtr3DoWBPO0l7pJT6V5aC0OFVv959fJ7QfSOX3xCCLlmlCGfG848aef7D0xj7mVva5nyf42l4tpeN7SnNGcQ92M6c7-TQQTq2B020pJkFeaCIWLrKXmIPzylrxtiyoBHorRReTYbnfKwHGjVhnFJpEX8xZVDbueLxrXUZkNcFiV2UomFbnHarPXW28Bz8R1NEXvv6pPg!//dl3/d3/L2dBISEvZ0FBIS9nQSEh/)
- [https://www.sfzp.cz/soubor-ke-stazeni/17/5218-sfzp\\_letak\\_5\\_8\\_2009.pdf](https://www.sfzp.cz/soubor-ke-stazeni/17/5218-sfzp_letak_5_8_2009.pdf)

# Zdroje

- [http://cs.wikipedia.org/wiki/Ochrana\\_p%C5%99%C3%ADrody\\_v\\_%C4%8Cesku](http://cs.wikipedia.org/wiki/Ochrana_p%C5%99%C3%ADrody_v_%C4%8Cesku)
- [http://cs.wikipedia.org/wiki/Z%C3%A1kon\\_o\\_ochran%C4%9B\\_p%C5%99%C3%ADrody\\_a\\_krajiny](http://cs.wikipedia.org/wiki/Z%C3%A1kon_o_ochran%C4%9B_p%C5%99%C3%ADrody_a_krajiny)
- [http://www.mzp.cz/www/platnalegislativa.nsf/d79c09c54250df0dc1256e8900296e32/58170589E7DC0591C125654B004E91C1/\\$file/zakon%2014-1992\\_uplne%20zneni%20\(2.1.2011\).pdf](http://www.mzp.cz/www/platnalegislativa.nsf/d79c09c54250df0dc1256e8900296e32/58170589E7DC0591C125654B004E91C1/$file/zakon%2014-1992_uplne%20zneni%20(2.1.2011).pdf)
- [http://cs.wikipedia.org/wiki/Boub%C3%ADnsk%C3%BD\\_prales](http://cs.wikipedia.org/wiki/Boub%C3%ADnsk%C3%BD_prales)
- [http://cs.wikipedia.org/wiki/Hojn%C3%A1\\_voda\\_\(n%C3%A1rodn%C3%AD\\_p%C5%99%C3%ADrodn%C3%AD\\_pam%C3%A1tka\)](http://cs.wikipedia.org/wiki/Hojn%C3%A1_voda_(n%C3%A1rodn%C3%AD_p%C5%99%C3%ADrodn%C3%AD_pam%C3%A1tka))
- [http://gis.kr-kralovehradecky.cz/assets/GIS/projekty/ziv-prostredi/Plan\\_USES\\_KHK.pdf](http://gis.kr-kralovehradecky.cz/assets/GIS/projekty/ziv-prostredi/Plan_USES_KHK.pdf)
- [http://mapy.mudk.cz/tms/mudk\\_zp/index.php?client\\_type=map\\_resize&strange\\_opener=0&Project=TMS\\_MUDK\\_ZP&client\\_lang=cz\\_win&interf ace=tmv&Theme=clear\\_sel](http://mapy.mudk.cz/tms/mudk_zp/index.php?client_type=map_resize&strange_opener=0&Project=TMS_MUDK_ZP&client_lang=cz_win&interf ace=tmv&Theme=clear_sel)
- <http://www.nature.cz/natura2000-design3/hp.php>
- [http://cs.wikipedia.org/wiki/Zvonek\\_%C4%8Desk%C3%BD](http://cs.wikipedia.org/wiki/Zvonek_%C4%8Desk%C3%BD)
- <http://www.naturabohemica.cz/pedicularis-sudetica/>
- <http://ekolist.cz/cz2/fotobanka/rostliny-2/kvetiny>
- <http://www.biolib.cz/cz/taxonimage/id117754/?taxonid=16033>
- <http://www.biolib.cz/cz/taxonimage/id85307/>
- <http://www.jynx-t.net/ptaci/cap-cerny-20-27918336-0.html>
- <http://www.fotoaparar.cz/index.php?r=25&rp=690913&gal=photo>
- <http://www.zdarskevrchy.cz/priroda-a-ekologie/2614-chastal-polni-ze-arskych-vrch-nezmizel>
- <http://www.vivo.sk/photo/143486/Tetrivek-obecný>
- <http://www.fotoaparar.cz/index.php?r=25&gal=photo&rp=423600>
- <http://www.fotoaparar.cz/index.php?r=25&rp=717624&gal=photo>
- [http://www.mzp.cz/cz/cites\\_obchod\\_ohrozenymi\\_druhy](http://www.mzp.cz/cz/cites_obchod_ohrozenymi_druhy)
- <http://topnews.ae/content/21752-doha-host-cites-meet-threatened-species>
- <http://www.zvirevnouzi.cz/>
- <http://www.hotel-restaurant.cz/hotely/cr/kralovehradecky-kraj/pec-pod-snezkou/hotel-hotel-horizont-3499/fotogalerie/>
- <http://www.pohorikrkonose.wz.cz/krap.htm>
- [http://sas.srs-vodnany.cz/srs/vos3\\_11/vican/index.html](http://sas.srs-vodnany.cz/srs/vos3_11/vican/index.html)
- [http://cs.wikipedia.org/wiki/Chr%C3%A1n%C4%9Bn%C3%A1\\_krajinn%C3%A1\\_oblast](http://cs.wikipedia.org/wiki/Chr%C3%A1n%C4%9Bn%C3%A1_krajinn%C3%A1_oblast)
- [http://gis.kr-kralovehradecky.cz/assets/GIS/projekty/ziv-prostredi/priloha\\_1.pdf](http://gis.kr-kralovehradecky.cz/assets/GIS/projekty/ziv-prostredi/priloha_1.pdf)
- <http://www.ekoricany.org/priroda.php>
- <http://old.ochranaprirody.cz/index.php?cmd=page&id=81>
- <http://www.vhsb.cz/clanky/pamatne-stromy-na-hrachovistich.xhtml>

„Autorem materiálu a všech jeho částí, není-li uvedeno jinak, je Ing. Jiří Franc“