

Ekonomika III. ročník

014_Nezaměstnanost

Právo na práci

USNESENÍ

předsednictva České národní rady
ze dne 16. prosince 1992 o vyhlášení

LISTINY ZÁKLADNÍCH PRÁV A SVOBOD

jako součásti ústavního pořádku České republiky.

Ústavní zákon č. 2/1993 Sb. ve znění ústavního zákona č. 162/1998 Sb.

Hlava čtvrtá

Hospodářská, sociální a kulturní práva

Článek 26

(1) Každý má právo na svobodnou volbu povolání a přípravu k němu, jakož i právo podnikat a provozovat jinou hospodářskou činnost.

(2) Zákon může stanovit podmínky a omezení pro výkon určitých povolání nebo činností.

(3) Každý má právo získávat prostředky pro své životní potřeby prací. Občany, kteří toto právo nemohou bez své viny vykonávat, stát v přiměřeném rozsahu hmotně zajišťuje; podmínky stanoví zákon.

(4) Zákon může stanovit odchylnou úpravu pro cizince.

- V tradiční pojetí je právo na práci chápáno jako soubor tří složek:
 - právo **práci získat**,
 - právo **práci si udržet** (v zákoníku práce jsou poměrně přísná pravidla pro skončení pracovního poměru)
 - právo na **ekonomické zabezpečení v případě, že z nějakých státem uznaných důvodů (úraz, nemoc) člověk pracovat nemůže.**

- Pozor na záměnu pojmů: právo na zaměstnání x právo na práci.
- **Právo na práci** zahrnuje téměř jakoukoli činnost, spojenou s dosažením prostředků pro svou existenci.
- **Právo na zaměstnání**, se vztahuje pouze k činnosti, kde tyto prostředky získáváme výkonem závislé práce zaměstnance pro zaměstnavatele.
- Právo na zaměstnání zahrnuje také možnost **obrátit se na Úřad práce ČR** s žádostí o zprostředkování zaměstnání.

- Jde pouze o právo = **nikdo není v dnešní době nucen pracovat**, pokud má jiný zdroj obživy.
- Pokud pracovat chce, stát by mu měl **pomoci najít si zaměstnání** a po přechodnou dobu mu **za splnění dalších podmínek poskytnout podporu v nezaměstnanosti** nebo **podporu při rekvalifikaci**.
- Na druhou stranu se musí při hledání zaměstnání **zapojit sám jedinec**, jenž musí **splnit podmínky uložené zákonem**.
- Někteří lidé se stále domnívají, že stačí **pasivně čekat a spoléhat na stát = omyl!!!**

(Zdroj: http://is.muni.cz/th/257150/pravf_m/DIPLOMOVA_PRACE.pdf)

Trh práce

- **Lidská práce se chápe jako zboží i když svým charakterem jde o zboží velmi specifické:**
 - to, s čím se obchoduje, je **součástí lidské existence**
 - **vztahy** na trhu práce jsou **složitě a mají dlouhodobou povahu**
 - **významné rozdíly** mezi lidmi na jedné straně a pracemi na straně druhé
 - **segmentace trhu práce** (primární a sekundární trh práce)
- **Segmentace trhu práce vychází z hypotézy dvojího trhu práce, podle níž:**
 - **primární trh práce** je trhem s „**dobrymi**“ pracovními místy, která se vyznačují vysokou mzdou, štědrými zaměstnaneckými požitky, dobrými vyhlídkami na budoucí kariéru a v neposlední řadě také dlouhodobou pracovní jistotou,
 - **sekundární trh práce** je trhem se „**špatnými**“ pracovními místy, pro něž je charakteristická nízká mzda, malá atraktivita a minimální pracovní jistota.
- Zatímco jednotlivci působící na primárním trhu mohou být z tohoto trhu vytlačeni na trh sekundární, k opačnému přesunu pracovních sil dochází zcela výjimečně.

Tabulka 7-4 Odvětví činnosti zaměstnaných v České republice v letech 1997-2006 (průměr, VŠPS, tis. osob)

ukazatel	1997	1998	1999	2000	2001	2002	2003	2004	2005	2006
zaměstnaní	4.936,5	4.865,7	4.764,1	4.731,6	4.727,7	4.764,9	4.733,2	4.706,6	4.764,0	4.828,1
zeměd., mysliv., lesní hospodářství	229,7	217,8	200,7	190,2	177,8	184,2	172,1	162,9	150,7	144,3
rybolov, chov ryb, přidruž. činnosti	54,6	49,2	46,6	50,5	47,4	43,7	41,1	39,4	38,7	37,4
dobýv. nerost. surovin	88,9	85,8	77,2	70,4	67,1	61,1	53,3	58,6	49,3	54,9
zpracovatelský průmysl	1.369,5	1.340,8	1.307,8	1.281,5	1.310,4	1.318,2	1.294,3	1.274,2	1.296,1	1.361,5
výroba a rozvod elekt., plynu a vody	92,0	93,3	83,7	77,5	87,3	83,8	77,1	76,2	76,6	76,7
stavebnictví	480,9	472,0	443,2	439,0	427,7	425,2	438,7	435,6	458,5	436,3
obchod, opravy motor. vozidel a spotř. zboží	658,7	645,5	640,7	612,9	604,9	619,8	627,8	630,9	614,8	613,6
pohostinství a ubytování	166,2	169,2	157,4	156,3	158,7	170,5	170,7	174,8	181,7	187,0
doprava, sklad., pošty a telekomunikace	381,5	378,1	371,0	373,2	362,6	367,6	358,8	364,0	359,7	361,0
peněžnictví a pojišťovnictví	96,6	99,7	98,8	99,6	101,4	95,2	96,3	93,6	96,5	92,2
nemov., služby pro podniky, výzkum, vývoj	251,9	248,4	256,5	266,0	256,0	269,1	284,9	281,5	288,3	321,3
veř. správa; obrana; soc. zabezpečení	320,6	322,8	336,5	342,9	339,3	325,7	331,9	322,5	333,2	325,6
školství	306,4	289,0	286,7	298,9	300,0	309,1	287,8	279,0	296,6	287,6
zdravotnictví, veter. a sociál. činnosti	272,4	267,7	276,6	290,7	304,3	304,2	306,9	323,6	328,1	329,9
ostatní veřejné, sociální a osobní služby	161,3	182,6	176,1	175,8	178,2	179,4	185,1	184,4	189,8	193,0
domácnosti zaměstnávající personál	1,2	1,3	1,8	1,8	1,3	3,3	4,3	3,2	3,2	3,5
exteritor. organizace a instituce	1,8	1,5	1,5	2,0	0,8	1,1	0,9	1,0	0,7	1,5
nezjištěno	2,3	1,0	1,3	2,4	2,5	3,7	1,2	1,2	1,5	0,9

Pramen: Český statistický úřad

Nezaměstnaný

- **V tržní ekonomice je obvyklý stav**, kdy část pracujících nemá své zaměstnání, je nezaměstnaná.
- Mezinárodní organizace práce ([ILO](#)) a také právní úprava v České republice **definují nezaměstnaného** jako osobu, která je momentálně bez zaměstnání a která je:
 - **schopná pracovat** na základě své osobní situace, věku, zdravotního stavu,
 - **projevuje vůli i ochotu pracovat**,
 - **aktivně hledá** nové zaměstnání.

- Z hlediska makroekonomického rozlišujeme:
 - **nezaměstnanost dobrovolnou** = dnes není zákonem předepsána povinnost pracovat. Pokud člověk v souvislosti s ní **neporušuje zákon**, naše společnost to **toleruje**.
 - **nezaměstnanost nedobrovolná = společenský problém**. Jsme sociálně vyspělá společnost, tudíž nám není jedno, pokud **se lidé dostávají do sociální tísně**. Vyspělé společnosti mají vybudovanu nějakou formu **záchranného sociálního systému založeného na solidaritě pracujících a nezaměstnaných**.

Nastavení parametrů takového záchranného systému **patří k nejobtížnějším ekonomicko politickým otázkám** spojeným s přerozdělováním:

- **aby byla sociální pomoc dostatečná**
- **aby její výše nesváděla k zneužívání**
- **aby nebyla pracující část populace neúměrně zatížena**

- Nezaměstnanost nedobrovolná a sociální systém:
 - **aktivní opatření** (aktivní politika zaměstnanosti):
 - podpora vzniku nových pracovních míst,
 - podpora zaměstnávání absolventů škol,
 - daňové úlevy při zaměstnávání postižených občanů,
 - investiční pobídky zaměstnavatelům,
 - veřejně prospěšné práce,
 - chráněné pracovní místo (pro osoby se zdrav. postižením)
 - ...
 - **pasivní opatření:**
 - **podpora v nezaměstnanosti** ze státního rozpočtu – aktuální výše podpory se průběžně mění

- Rozsah tohoto jevu měříme pomocí tzv. **míry nezaměstnanosti**:
 - míra nezaměstnanosti (u) je podíl nedobrovolně nezaměstnaných (U) ku ekonomicky aktivnímu obyvatelstvu (L) krát 100 [%].

$$u = U/L * 100 [\%]$$

- Pozn. **ekonomicky aktivní obyvatelstvo** jsou ti, co pracují, plus nedobrovolně nezaměstnaní hledající práci.
- V ČR měří nezaměstnanost:
 - **Ministerstvo práce a sociálních věcí ČR** (podle zjištění úřadů práce)
 - **Český statistický úřad** (podle výběrových šetření v terénu)

- Od ledna 2013 přešlo MPSV ČR na zveřejňování údajů o registrované nezaměstnanosti podle nového ukazatele – **tzv. podílu nezaměstnaných ve věku 15-64 let.**
- Ve výpočtu čísel (tj. počet evidovaných lidí bez práce) zůstal nezměněn, pouze se přizpůsobila věková skupina jmenovateli (15 – 64 let). Ve jmenovateli bylo **ekonomicky aktivní obyvatelstvo nahrazeno celkovým počtem obyvatel v tomto věku** z bilance obyvatel.
- **Jmenovatel je tedy větší číslo a výsledná hodnota je nižší než původní míra nezaměstnanosti.**

- **Příčiny nezaměstnanosti** (pozor, v praxi se kombinují):
 - **1. frikční nezaměstnanost:** lidé běžně mění svou práci = přirozený a krátkodobý jev.
 - **2. strukturální nezaměstnanost:** pokud se některé odvětví dostane do útlumu (např. těžké strojírenství v Československu po roce 1989), lidé přicházejí o práci. Pokud se zároveň jiná odvětví rozvíjejí, je řešením rekvalifikace.
 - **3. cyklická nezaměstnanost:** hospodářství se nevyvíjí rovnoměrně, ale cyklech, v období krize a sedla je vysoká nezaměstnanost a snižují se mzdy. V období konjunktury nastává opačná situace.
 - **4. sezónní nezaměstnanost** – nabídka tzv. sezónních prací je u nás vyšší v letním období (výjimkou jsou např. lyžařské areály)

Tabulka 7-5 Nezaměstnaní dle doby hledání zaměstnání (bez osob, které již našly zaměstnání) a dle vzdělání v České republice v letech 1997-2006 (průměr, VSPS, tis. osob)

ukazatel	1997	1998	1999	2000	2001	2002	2003	2004	2005	2006
dle doby hledání zaměstnání										
nezaměstnaní	229,0	316,6	440,9	440,4	406,5	363,6	388,6	413,8	396,0	357,2
do 3 měsíců	61,9	80,6	87,9	70,0	61,7	54,8	59,6	57,2	53,6	43,7
od 3 do 6 měsíců	45,6	63,2	79,9	62,6	55,1	49,3	54,4	56,4	49,9	41,8
od 6 měsíců do 1 roku	51,5	73,9	109,6	93,1	75,6	70,9	77,1	81,5	75,5	70,5
od 1 roku do 2 let	38,7	57,6	88,7	108,5	89,1	71,0	77,5	82,7	83,6	76,8
více než 2 roky	31,2	41,3	74,8	106,2	125,0	117,0	119,1	135,2	133,2	124,4
nezjištěno	0,1	0,0	0,0	0,0	0,0	0,6	0,9	0,8	0,2	0,0
dle vzdělání										
nezaměstnaní	248,3	335,7	454,1	454,5	418,3	374,1	399,1	425,9	410,2	371,3
základní vzděl. a bez vzdělání	75,8	88,1	109,3	119,6	114,2	91,7	93,3	104,6	98,9	91,9
střední bez maturity	104,8	146,4	209,3	202,3	184,7	175,9	191,4	211,0	198,7	169,9
střední s maturitou	59,2	89,0	118,5	116,2	104,8	92,8	100,0	95,1	96,0	91,8
vysokoškolské	8,5	12,2	17,0	16,4	14,6	13,7	14,4	15,2	16,6	17,7

Pramen: Český statistický úřad

**Tabulka 7-7 Ekonomicky neaktivní obyvatelstvo a jeho členění v České republice v letech 1997-2006
(průměr, VŠPS, tis. osob)**

ukazatel	1997	1998	1999	2000	2001	2002	2003	2004	2003	2004
ENO	3.302,2	3.321,8	3.337,1	3.400,3	3.431,4	3.460,1	3.504,6	3.540,8	3.541,8	3.574,0
starobní a invalid. důchod.	2.037,8	2.093,8	2.136,6	2.194,4	2.184,7	2.167,7	2.181,9	2.206,3	2.212,3	2.174,7
navštěvující vzděl. instituce	740,9	735,2	734,9	761,3	798,9	799,7	812,3	839,3	858,0	878,2
pečující o rodinu	209,7	178,7	158,1	150,9	153,3	160,7	148,5	153,3	154,6	161,4
rodičovská dovolená	168,5	178,6	189,0	188,7	188,4	172,2	179,3	173,2	161,9	157,5
zdravotní důvody	77,1	63,0	46,6	39,8	41,5	53,2	55,6	53,1	49,2	86,5
nejsou schopni nástupu do 14-ti dnů	19,8	24,6	22,0	21,9	21,0	20,2	24,3	26,7	24,6	23,4
jiné důvody	48,2	47,7	49,8	43,2	43,2	79,7	92,8	81,6	75,9	91,7
bez uvedení důvodů	0,2	0,2	0,1	0,1	0,4	6,7	9,9	7,3	5,3	0,6

Pramen: Český statistický úřad

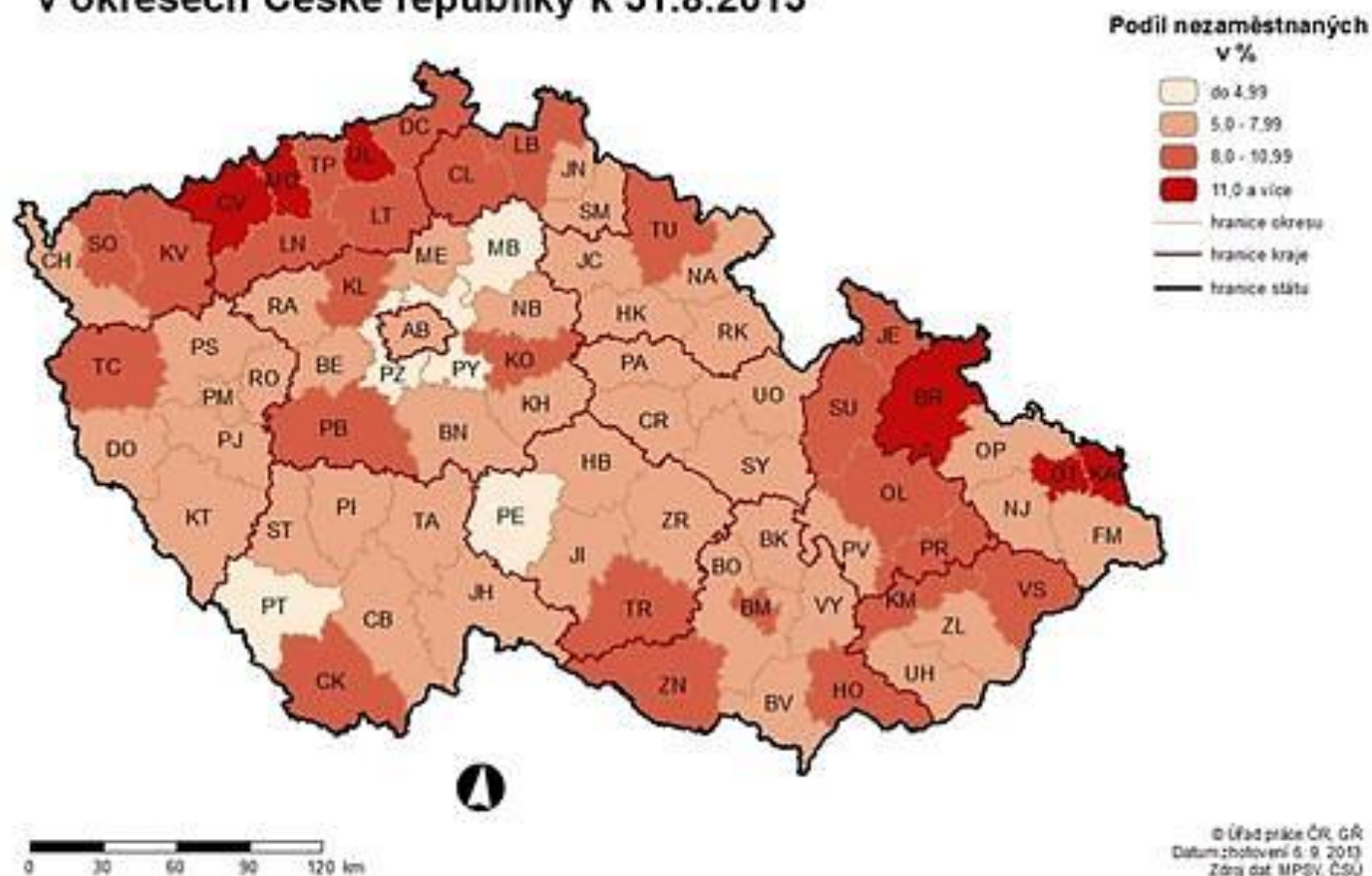
- **Subjekty, které řeší otázku efektivního využití pracovních sil v národním hospodářství** jsou tři a společně je označujeme pojmem tripartita (oficiálně **Rada hospodářské a sociální dohody ČR**):
 - **stát**,
 - **zaměstnanci** (zastoupeni **odbory**),
 - **podnikatelé** (zastoupeni svými **svazy**).

- **Tripartita řeší:**
 - regulaci mezd,
 - výši minimální mzdy,
 - bezpečnosti práce,
 - kolektivní vyjednávání a zaměstnanost,
 - veřejnou správu ...

Současná situace na trhu práce

1. přetrvávající vysoká míra nezaměstnanosti,
2. nezaměstnanost je výrazně regionálně diferencovaná,
3. rostoucí dlouhodobá nezaměstnanost,
4. vysoká nezaměstnanost mladých lidí,
5. nízká míra migrace pracovní síly mezi státy EU

Podíl nezaměstnaných na počtu obyvatel v okresech České republiky k 31.8.2013

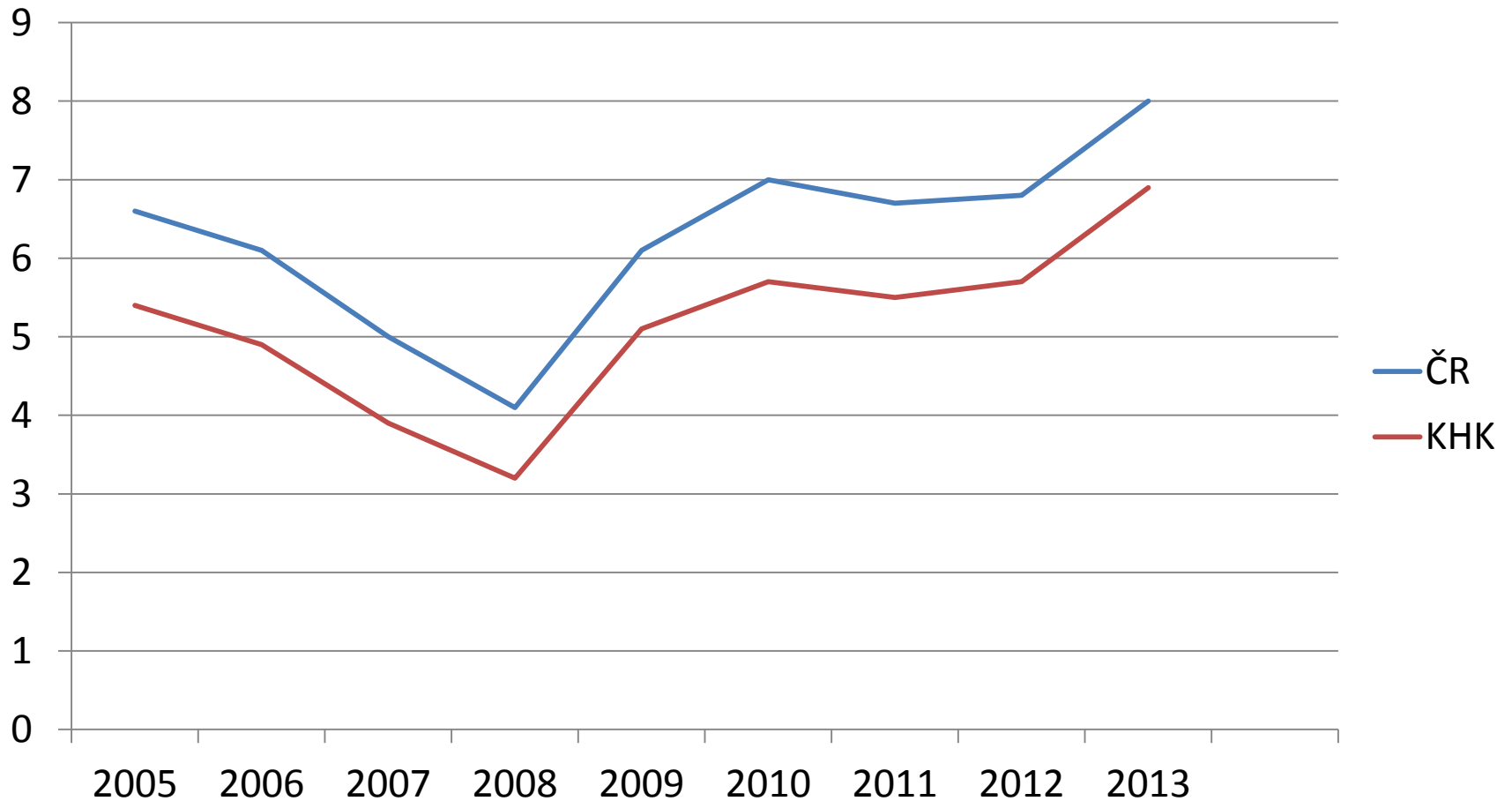


Současná situace na trhu práce Královéhradeckého kraje

Míra nezaměstnanosti od r. 2004



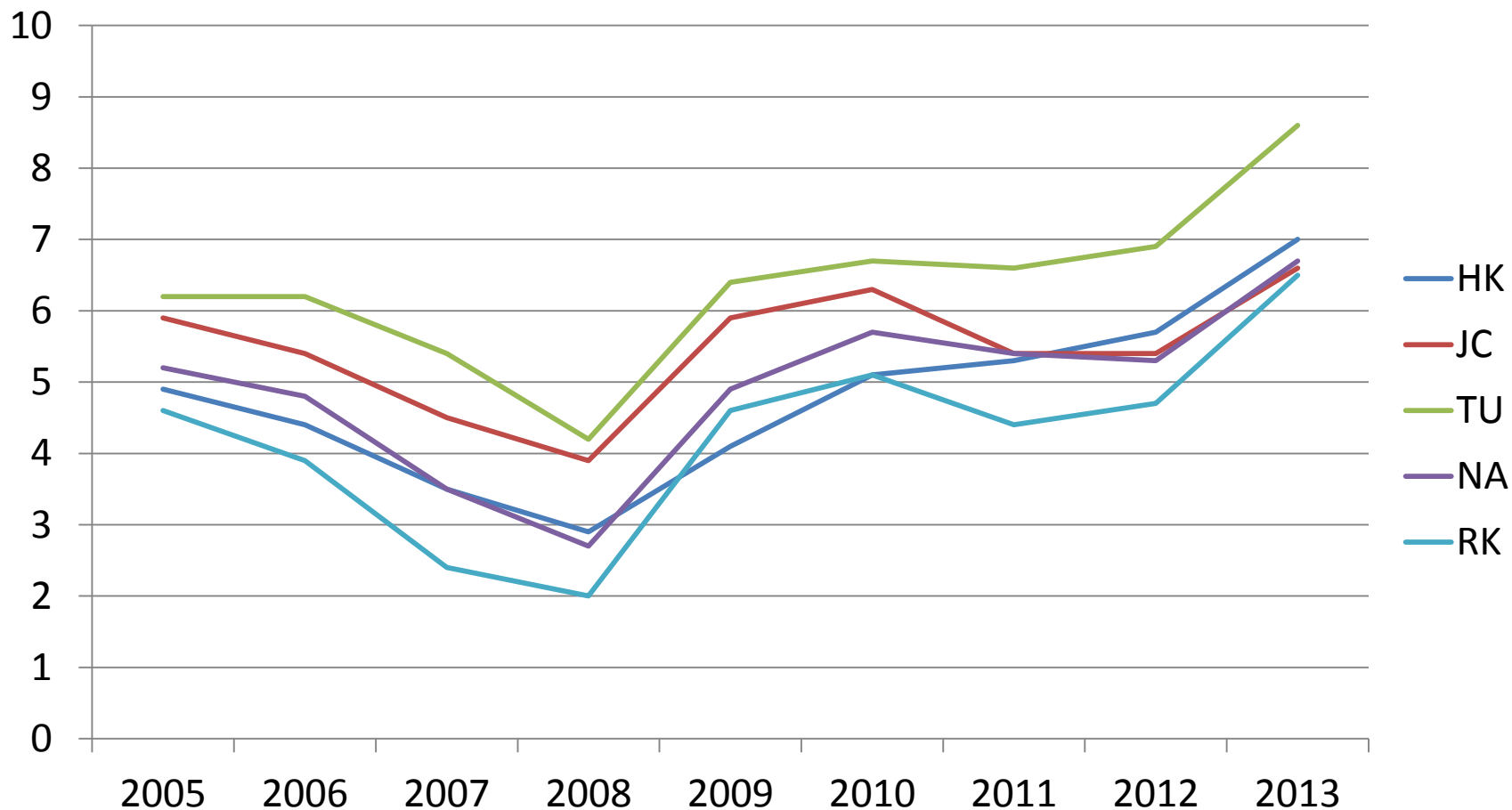
Podíl nezaměstnaných od r. 2005



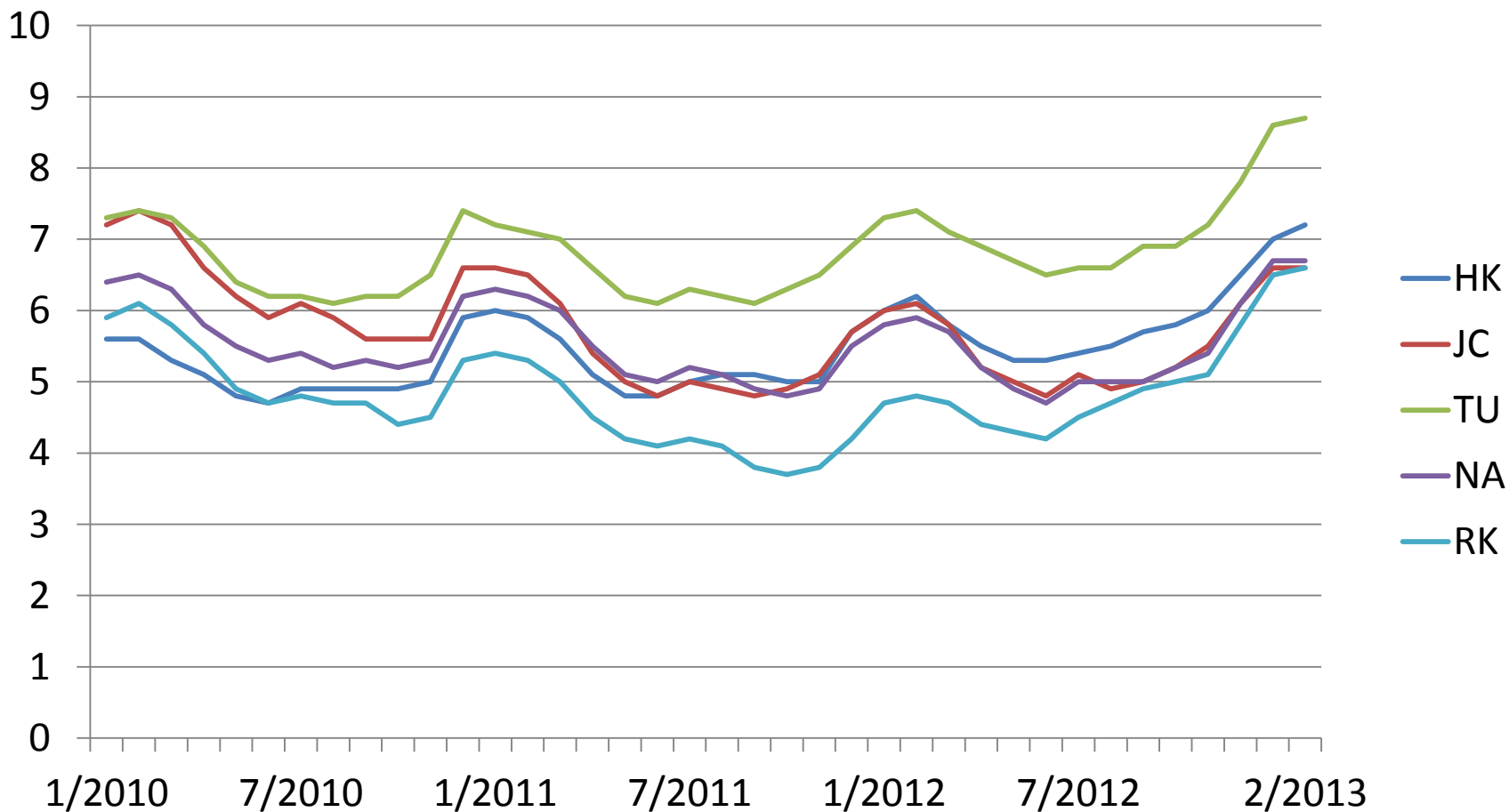
Charakteristika našeho regionu

- Velké rozdíly v okresech
- Turistický ruch, zimní sporty
- Zemědělské oblasti
- Služby ve velkých centrech
- Automobilní průmysl, strojírenství, textil
- Specifika průmyslových zón
- Specifika školství
- Blízkost polských hranic, ovšem bez adekvátního silničního napojení
- Dálnice, silniční síť nedokončená
- Nižší průměrná mzda

Vývoj nezaměstnanosti v jednotlivých okresech od r. 2005

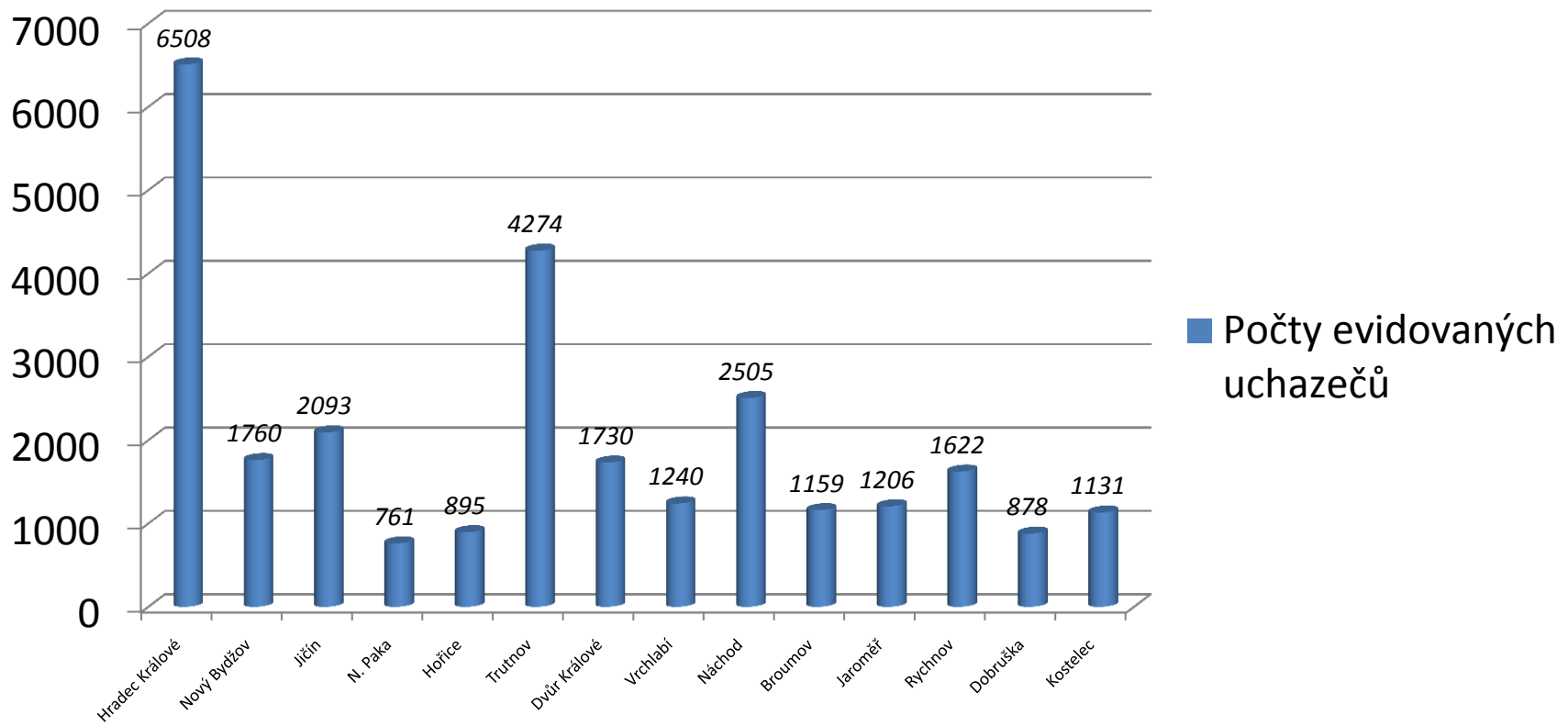


Aktuální vývoj nezaměstnanosti v jednotlivých okresech po měsících

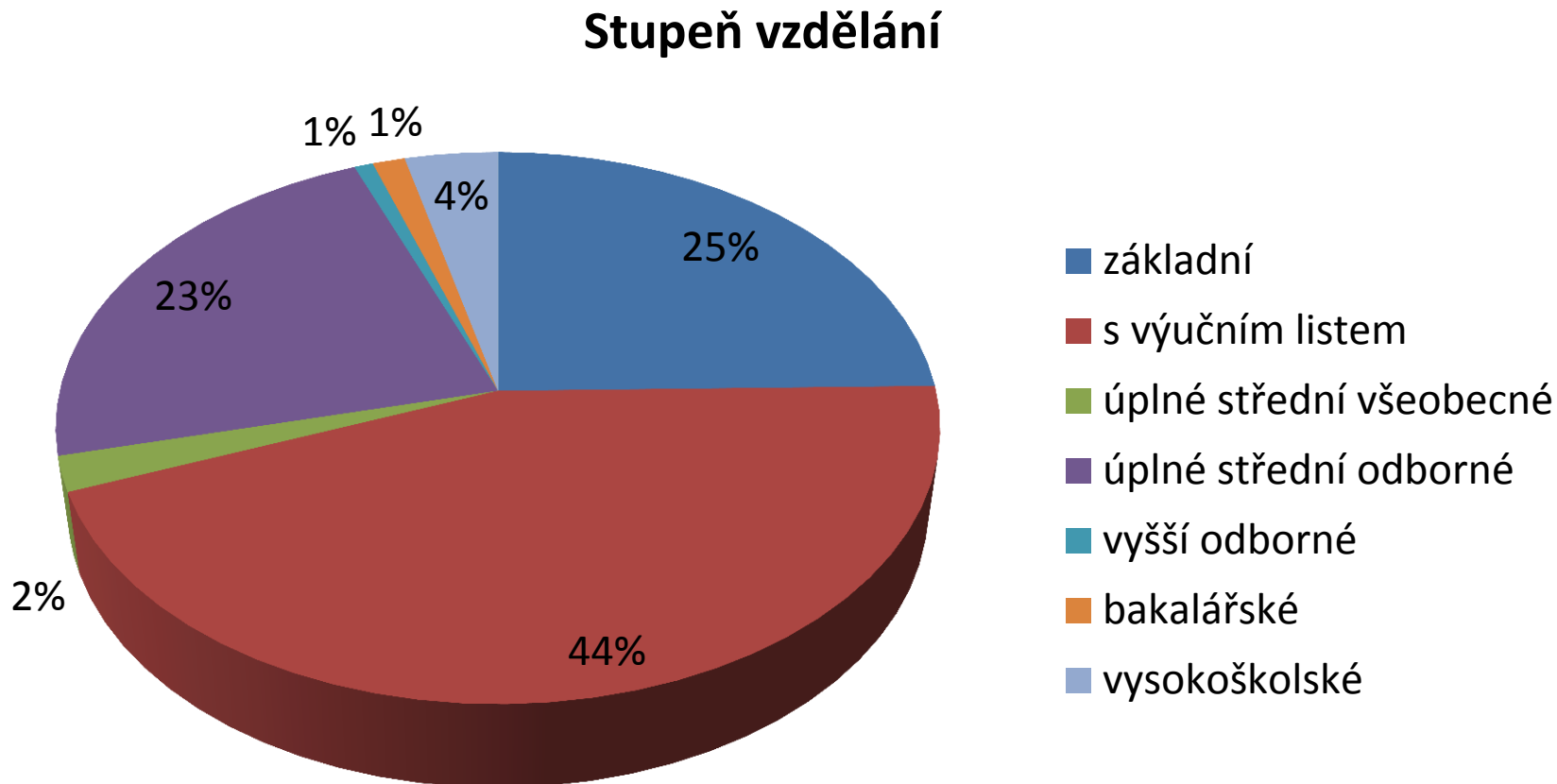


Počty nezaměstnaných podle území obcí 3. stupně

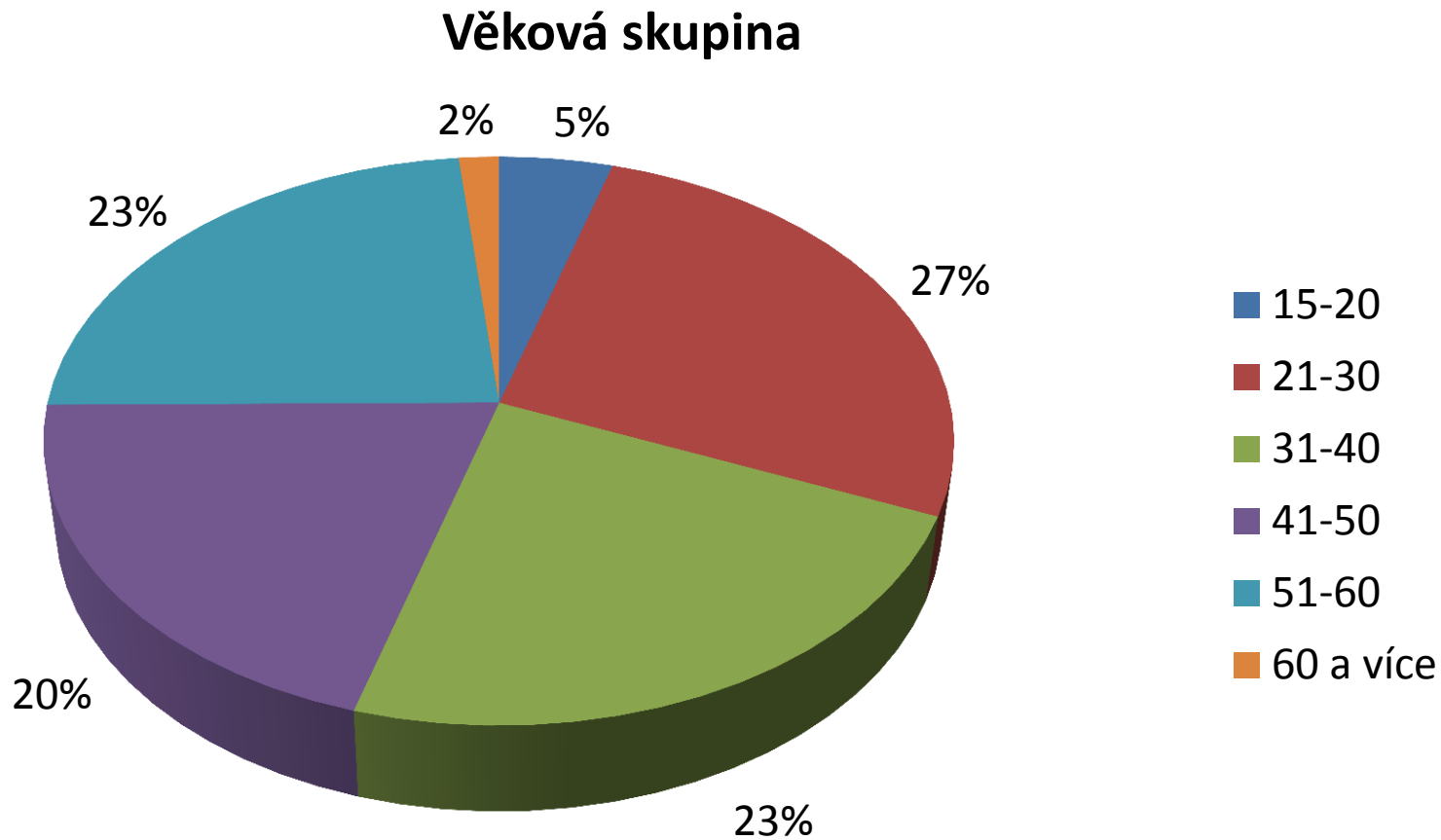
Počty evidovaných uchazečů



Složení nezaměstnaných podle vzdělání

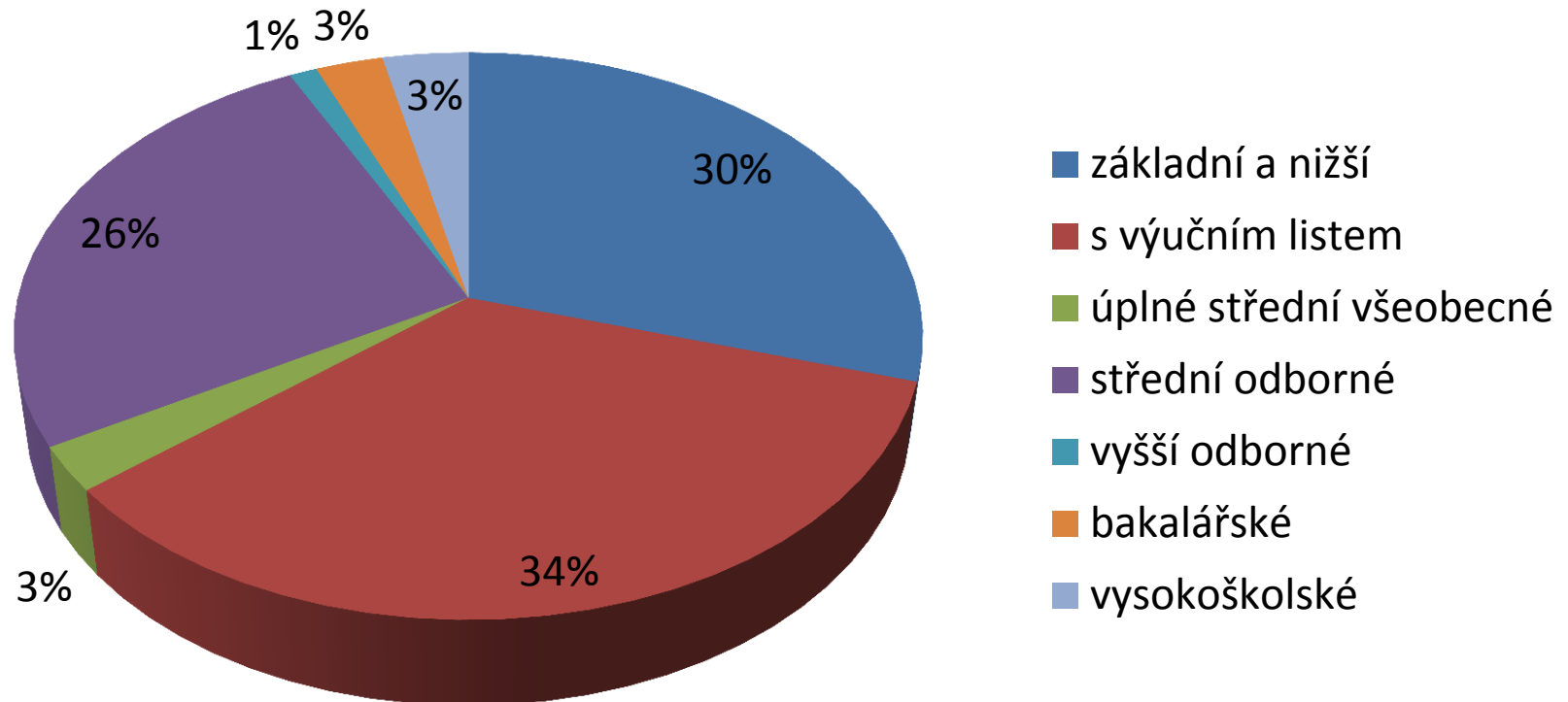


Složení nezaměstnaných podle věku

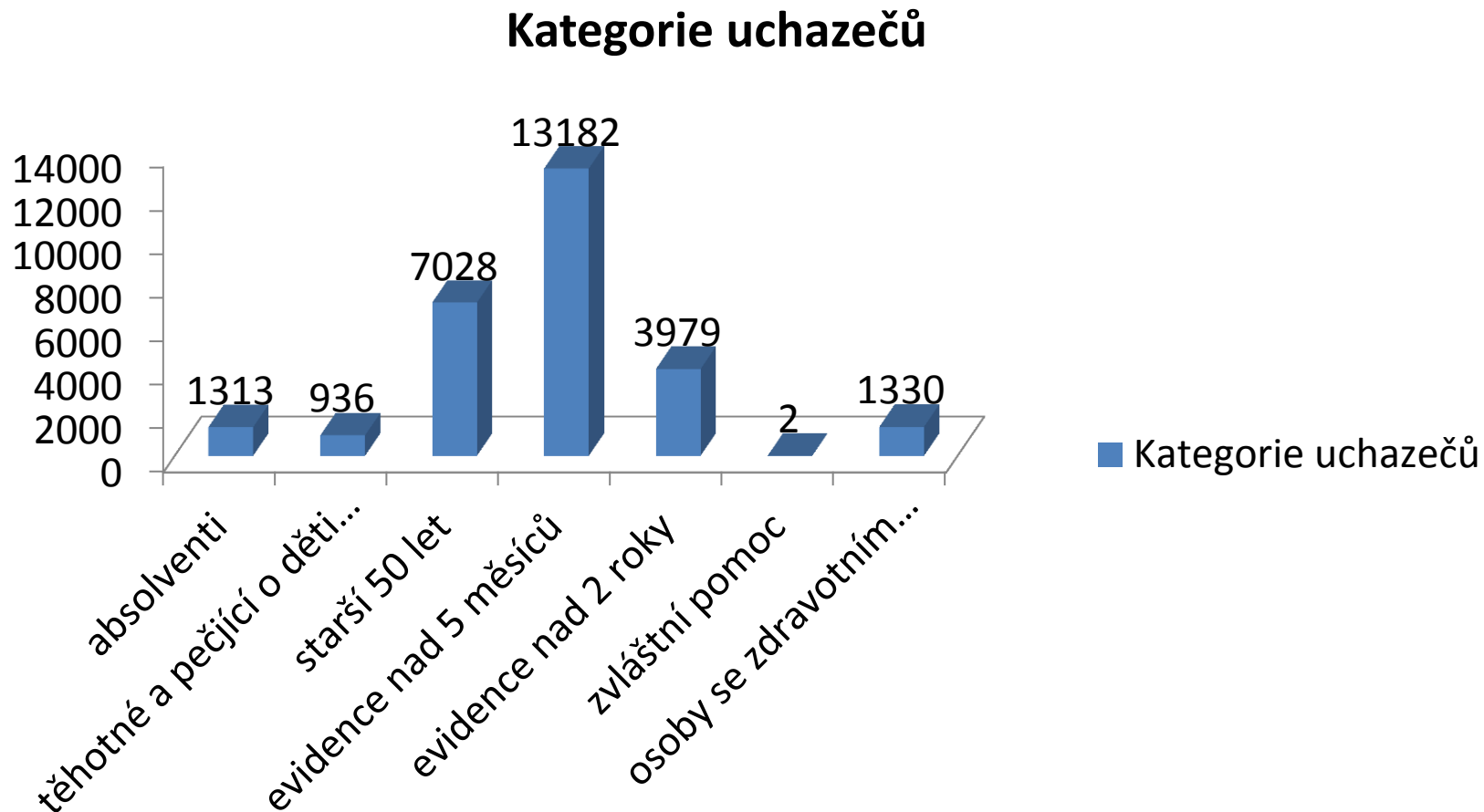


Nezaměstnanost podle vzdělání mezi mladými do 30 let

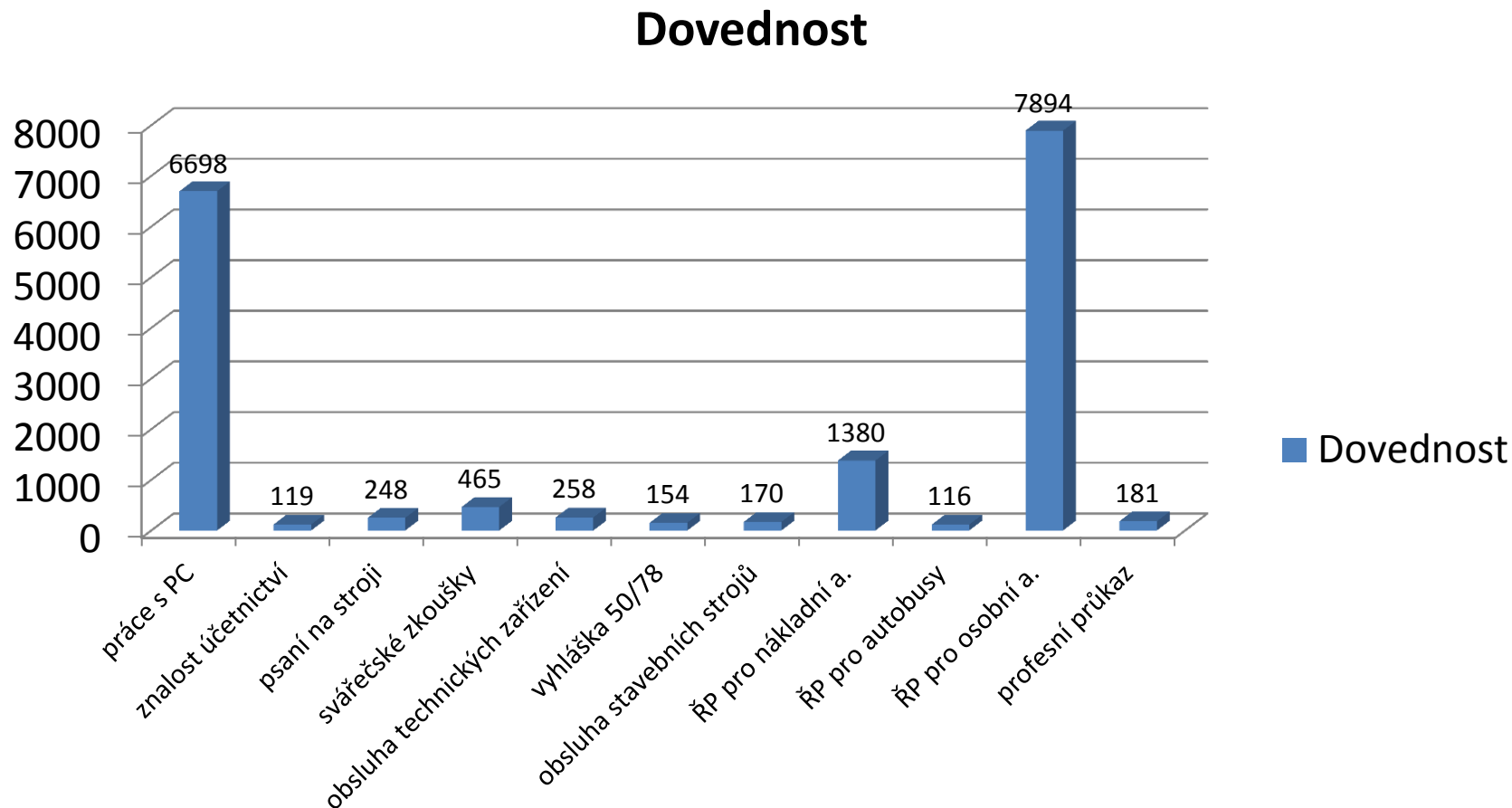
Vzdělání



Nezaměstnanost podle kategorií uchazečů (§ 33 ZoZ)



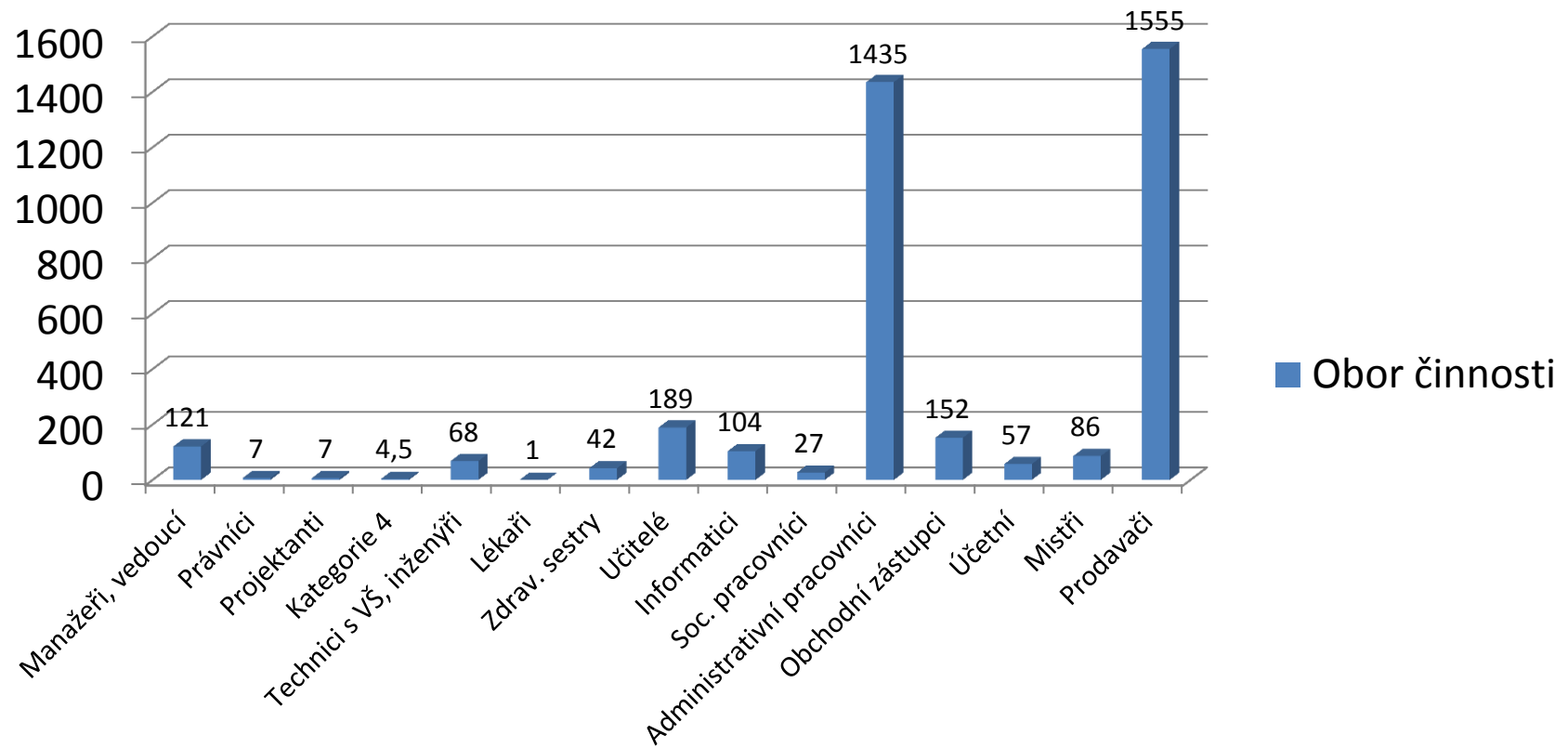
Uchazeči podle získaných dovedností



Uchazeči podle oborů činnosti (dle praxe)

– 1. část

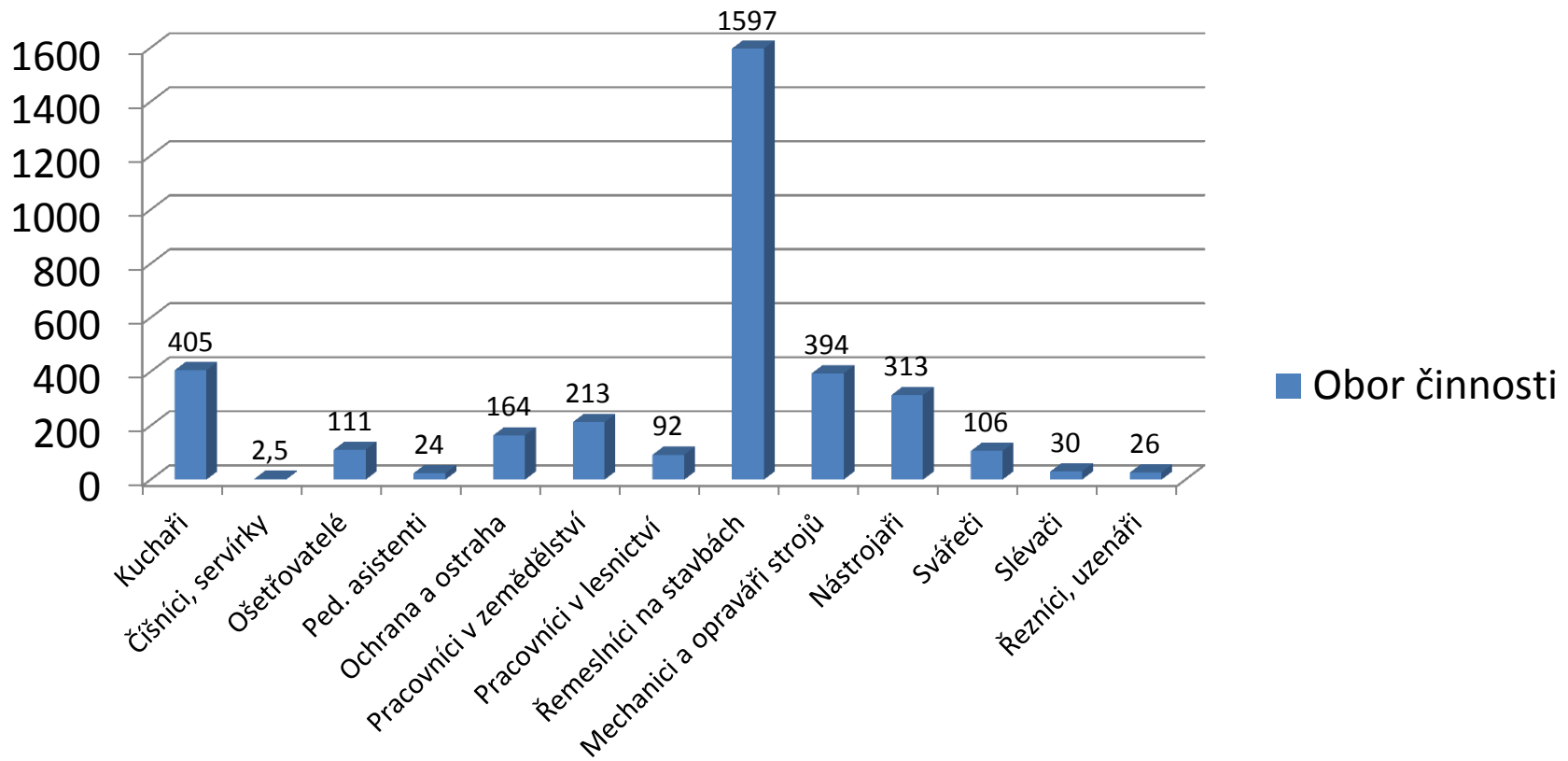
Obor činnosti



Uchazeči podle oborů činnosti (dle praxe)

– 2. část

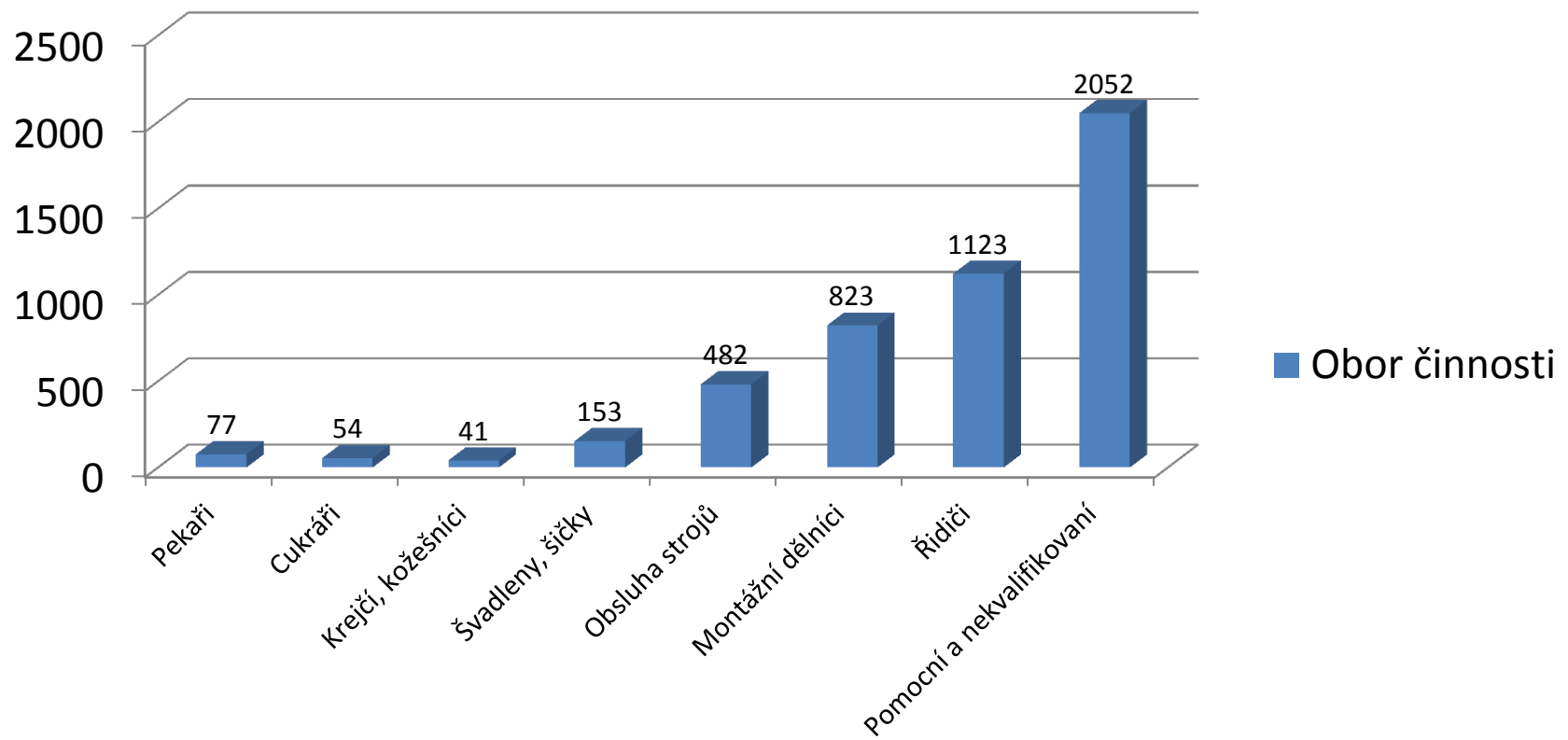
Obor činnosti



Uchazeči podle oborů činnosti (dle praxe)

– 3. část

Obor činnosti



Komentář k předchozím grafům:

- Na základě požadavku obce lze sdělit i přesný počet nezaměstnaných s bydlištěm v dané obci
- U vzdělání je rozhodující nejen stupeň, ale i obor a kvalita vzdělání, ale také další schopnosti a dovednosti – přestože je největší počet uchazečů s výučním listem, v konkrétních oborech jsou kvalitní uchazeči nedostateční; vzdělání také často není spojeno s praxí, tj. řada uchazečů se nikdy svému původnímu povolání nevěnovala
- U některých dovedností je třeba znát bližší situaci. Např. u svářečských zkoušek je dnes cca 15 typů a záleží na konkrétním požadavku zaměstnavatele.
- U oborů činnosti je třeba mít na paměti, že ne všechna data u každého uchazeče jsou zadána. Při vytíženosti pracovníků ÚP to není možné. Nicméně poměrně, tj. pro vzájemná porovnání, jsou data dostatečně přesná a navíc nahrazují obor kvalifikace.
- Analýzu dle předchozích grafů je teoreticky možné provést i pro jednotlivé okresy či obce, ovšem znamená to ruční práci a vyhledávání dat, neboť prozatím tato aplikace neumí automaticky. V tuto chvíli to proto není reálné.
- Ještě poznámka – v prezentaci nejsou žádné grafy, kde by se operovalo s volnými místy – je to proto, že současná situace je s ohledem na hospodářské recesi mimořádná a i s přihlédnutím ke skutečnosti, že hlášení volných míst není povinné, by jakákoli uváděná data byla zkreslující a matoucí a pro Vaše potřeby nevyužitelná.
- Nepochybně však platí, že poměr mezi počtem uchazečů a volnými místy je dvojciferný, a to platí i pro absolventy s výjimkou technických oborů, ale právě tam volná místa de facto na ÚP hlášena vůbec nejsou. Do budoucna bude třeba najít pro statistickou evidenci volných míst jiné zdroje a vyčkat normalizace ekonomické situace, aby bylo možno hodnotit dlouhodobější trendy (pro potřeby školství).

Otázky:

1. Právo na práci bývá chápáno jako soubor tří složek:
2. Vysvětlete rozdíl mezi pojmy právo na práci a právo na zaměstnání.
3. Lidská práce je specifické zboží – uveďte důvody.
4. Primární trh práce.
5. Sekundární trh práce.
6. Ve kterém odvětví lidské činnosti je v ČR zaměstnáno nejvíce pracovníků?
7. Jak definuje česká právní úprava nezaměstnaného?
8. Nezaměstnanost dobrovolná.
9. Nezaměstnanost nedobrovolná.
10. Aktivní politika zaměstnanosti zahrnuje:
11. **Kdo má v ČR nárok na podporu v nezaměstnanosti?**
12. **Má čerstvý absolvent školy nárok na podporu v nezaměstnanosti?**
13. **Jak dlouho může pobírat podporu v nezaměstnanosti občan ve věku 25 let?**
14. **Jak dlouho může pobírat podporu v nezaměstnanosti občan ve věku 56 let?**
15. Jak se počítá míra nezaměstnanosti?
16. Ekonomicky aktivní obyvatelstvo.
17. Uveďte výpočet podílu nezaměstnaných ve věku 15-64 let.
18. Frikční nezaměstnanost.
19. Strukturální nezaměstnanost.
20. Cyklická nezaměstnanost

Otázky:

21. Sezónní nezaměstnanost.
22. Kdo tvoří tzv. tripartitu?
23. Co řeší tripartita?
24. Uveďte znaky současné situace na trhu práce.
25. Které kraje v ČR mají dlouhodobě nejvyšší nezaměstnanost?
26. Který kraj má v ČR dlouhodobě nejnižší nezaměstnanost?
27. Který okres Královéhradeckého kraje má dlouhodobě nejvyšší nezaměstnanost?
28. Jaký je v Královéhradeckém kraji podíl nezaměstnaných s úplným středním odborným vzděláním?
29. Má zaměstnavatel v ČR povinnost hlásit úřadu práce volná místa?
30. Ve kterém ročním období bývá nezaměstnanost nejvyšší?

Zdroje:

- Švarcová, J. a kol. Ekonomie – stručný přehled, 2012/2013. Zlín, CEED 2011
- Holman R., Pospíchalová D., Úvod do ekonomie pro střední školy. Praha, C. H. Beck 2012
- Problematika nezaměstnanosti v KHK – informační materiál pro Zastupitelstvo KHK - Mgr. Martin Horák, krajská pobočka ÚP ČR v HK
- <http://www.psp.cz/docs/laws/listina.html>
- <http://www.epravo.cz/top/clanky/pravo-na-praci-a-pravo-na-zamestnani-11916.html>
- http://www.czso.cz/csu/tz.nsf/i/zmena_vypoctu_ukazatele_registrovane_nezamestnanosti20121107